

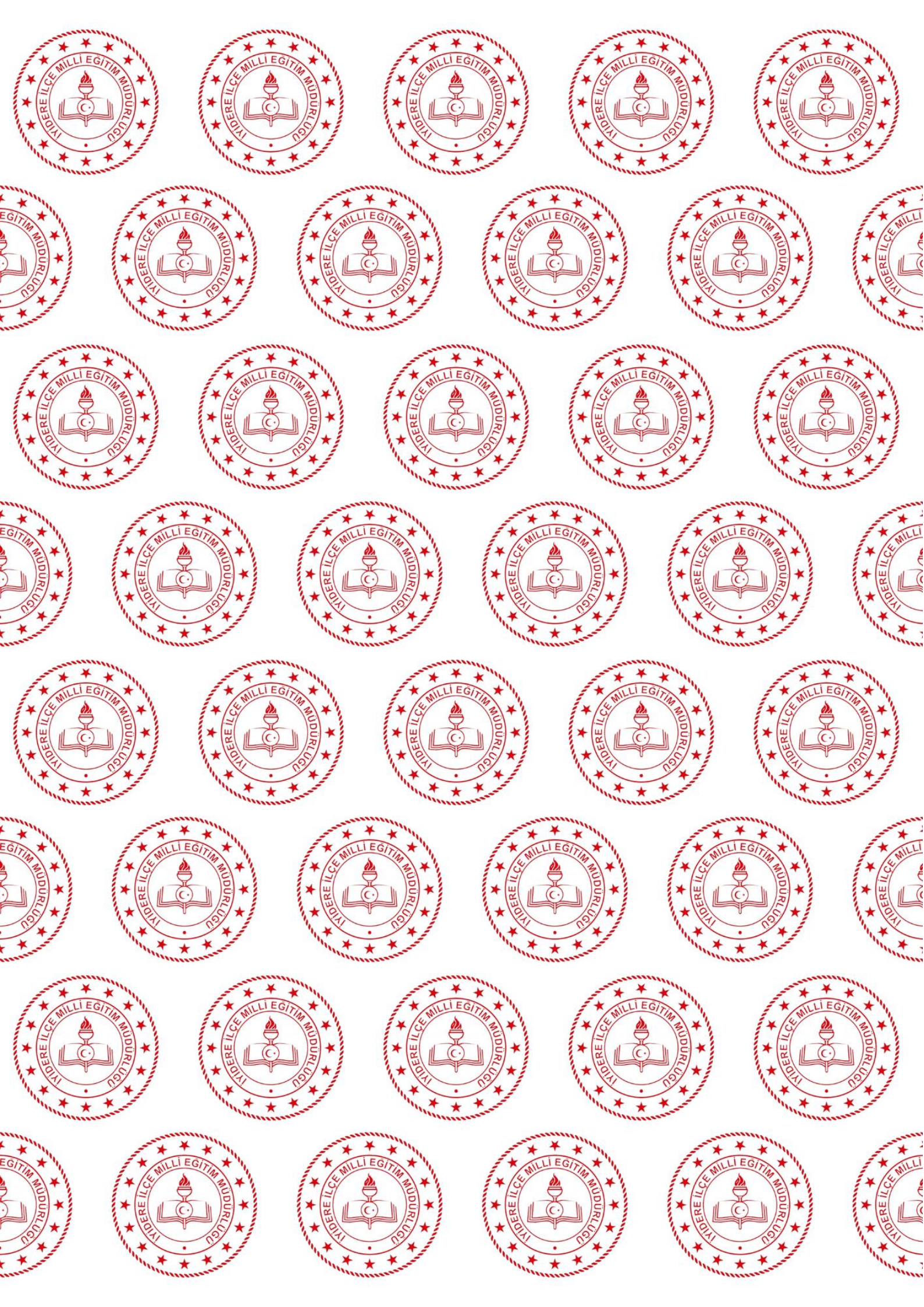


İYİDERE MİLLİ EĞİTİM
MÜDÜRLÜĞÜ

STRATEJİK
PLANI

2024 - 2028







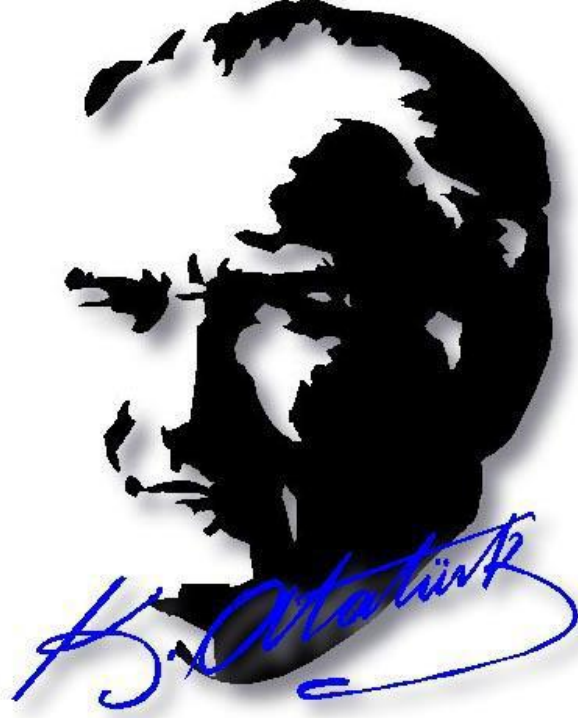
T.C.
İYİDERE KAYMAKAMLIĞI
İYİDERE MİLLİ EĞİTİM MÜDÜRLÜĞÜ

2024-2028 STRATEJİK PLANI



RİZE – 2024





En önemli ve verimli görevlerimiz, eğitim ve öğretim işleridir. Eğitim ve öğretim işlerinde kesinlikle başarı sağlamak gerekir. Bir milletin gerçek kurtuluşu ancak bu yolla olur.

M. Kemal ATATÜRK



SUNUŞ

Yeryüzünde hızla gelişen teknoloji ve uluslararası alandaki yarış, özel sektör ve kamu kurumlarında istihdam edilecek personelde, yüksek kalifiyeyi ön plana çıkarmıştır. Bu nedenle İyidere Milli Eğitim Müdürlüğümüzün gelişen teknolojiye uyum sağlanması, hak ettiği yerini alması lazımdır. Dolayısıyla 2028 yılında İyidere’de nasıl bir eğitim yapısı görmek istiyoruz" sorusuna cevap bulmaya çalışmalı ve bu hedef ışığında hazırlayacağımız 5 yıllık planların bizi asıl hedefimize ulaştıracak yolun temel taşları olmasını sağlamalıyız. Bunu ne kadar doğru ve hızlı yaparsak, hedeflerimize o denli etkili ve sağlıklı yürürüz. Bunun için, nerede olduğumuzu, nereye, nasıl, ne ile ve hangi ölçüde ulaşmak istiyoruz, bilmeliyiz. Bunun için stratejik planlama zorunludur, zira plansızlık hedefsizliktir. Bu gerçeklerden hareketle İyidere İlçe Milli Eğitim Müdürlüğü olarak içinde bulunduğumuz bilgi ve iletişim çağında planlamanın önemini bilinciyle, yapmayı düşündüğümüz ve yapacağımız çalışmalarımızla hizmet verdiğimiz çevrenin de güvenini kazanan, takdir edilen, birey memnuniyetini ön planda tutan bir toplam kalite yönetimi anlayışı ile kurumumuzun misyonu olarak belirlediğimiz hedeflerimize ulaşmak için 2024-2028 yıllarını kapsayan bu stratejik planımızı hazırlamış bulunuyoruz. 1739 sayılı Milli Eğitim Temel Kanununun Amaçları doğrultusunda ve 5018 sayılı Kamu Mali Yönetimi ve Kontrol Kanunu gereği hazırlamış bulunduğumuz bu stratejik planımızın başarıya ulaşmasında görev alacak bütün idareci ve personelimize başarılar dilerken, 2024-2028 dönemi Stratejik Planının oluşturulması süresinde emeği geçen mesai arkadaşlarıma teşekkür ederim.

Tarık ER
İlçe Milli Eğitim Müdürü

İÇİNDEKİLER

SUNUŞ	6
İÇİNDEKİLER	7
TABLO VE ŞEKİLLER	8
KISALTMALAR.....	9
MÜDÜRLÜK HİZMET BİRİMLERİ KISALTMALARI	9
TANIMLAR.....	10
BÖLÜM 1.....	11
STRATEJİK PLAN HAZIRLIK SÜRECİ.....	12
Genelge, Hazırlık Programı, Ekip ve Kurullar	14
BÖLÜM 2	15
DURUM ANALİZİ.....	16
Kurumsal Tarihçe	17
İyidere İlçe Milli Eğitim Müdürlüğü 2019-2023 Stratejik Planın Değerlendirilmesi.....	17
Mevzuat Analizi.....	18
Üst Politika Belgeleri Analizi	22
Faaliyet Alanları ile Ürün ve Hizmetlerin Belirlenmesi.....	23
Paydaş Analizi.....	25
Kuruluş İçi Analiz.....	28
Kurum Kültürü Analizi.....	28
Teşkilat Yapısı	29
İnsan Kaynakları.....	30
Teknolojik Kaynaklar.....	31
Mali Kaynaklar.....	31
PESTLE Analizi	32
GZFT Analizi.....	34
Tespitler ve İhtiyaçların Belirlenmesi.....	36
BÖLÜM 3	40
GELECEĞE BAKIŞ	41
Misyon, Vizyon ve Temel Değerler.....	41
Amaç ve Hedeflere İlişkin Mimari	43
AMAÇ, HEDEF, GÖSTERGE VE STRATEJİLER.....	45
MALİYETLENDİRME	67
İZLEME VE DEĞERLENDİRME.....	68
2024-2028 Stratejik Planı İzleme Ve Değerlendirme Modeli	68
İzleme ve Değerlendirme Sürecinin İşleyişi.....	69
İlçe Milli Eğitim Müdürlüğü Stratejik Plan İzleme ve Değerlendirme Modülü	70
Performans Göstergeleri.....	70
EKLER.....	71

TABLO VE ŐEKİLLER

Tablo 1: Stratejik Planlama alıřmalarının Yapıldıđı Birimler	14
Tablo 2: İyidere Milli Eđitim Mdrlđ Stratejik Planlama Ekibi	14
Tablo 3: Mevzuat Analizi	19
Tablo 4: st Politika Belgeleri	22
Tablo 5: İyidere İle MEM Faaliyet Alanları rn ve Hizmetler	23
Tablo 6: İle Milli Eđitim Mdrlđ alıřanlarının Eđitim Bilgilerine Gre Dađılımı	30
Tablo 7: Mali Kaynaklar Tablosu	31
Tablo 8: PESTLE Analizi	32
Tablo 9: GZFT Analizi	34
Tablo 10: Tespitler ve İhtiyalar	36
Tablo 11 Tablo 6: Ama ve Hedef Maliyetleri Tablosu	67
Tablo 12: Hedef Kartı Sorumlulukları	71
Tablo 13: Hedef ve Strateji Sorumlulukları	72
Őekil 1: Paydařların İle MEM'in Faaliyetlerinden Memnuniyet Dzeyi	26
Őekil 2: Faaliyet Alanlarından Memnun Olma Dzeyi	27
Őekil 3: İzleme ve Deđerlendirme Sreci	69

KISALTMALAR

AB	Avrupa Birliđi
ABİDE	Akademik Becerilerin İzlenmesi ve Deđerlendirilmesi
DYS	Doküman Yönetim Sistemi
FATİH	Fırsatları Artırma ve Teknolojiyi İyileştirme Hareketi
GZFT	Güçlü Yönler, Zayıf Yönler, Fırsatlar ve Tehditler
MEB	Millî Eğitim Bakanlığı
MEBBİS	Millî Eğitim Bakanlığı Bilişim Sistemleri
MEM	Millî Eğitim Müdürlüğü
OECD	İktisadi İş Birliđi ve Kalkınma Teşkilatı
ÖBA	Öğretmen Bilişim Ađı
PESTLE	Politik, Ekonomik, Sosyolojik, Teknolojik, Yasal ve Ekolojik Analiz
PG	Performans Göstergesi
PISA	Uluslararası Öğrenci Deđerlendirme Programı
RAM	Rehberlik Araştırma Merkezi
RİSTA	Rize İstatistik Takip
RTEÜ	Recep Tayyip Erdoğan Üniversitesi
STK	Sivil Toplum Kuruluşu
TIMSS	Matematik ve Fen Bilimleri Uluslararası Araştırması
TÜBİTAK	Türkiye Bilimsel ve Teknolojik Araştırma Kurulu
UEK	Uzaktan Eğitim Kapısı
YDS	Yabancı Dil Sınavı

MÜDÜRLÜK HİZMET BİRİMLERİ KISALTMALARI

TEŞM	Temel Eğitim Şube Müdürlüğü
OŞM	Ortaöğretim Şube Müdürlüğü
MTEŞM	Mesleki ve Teknik Eğitim Şube Müdürlüğü
ÖERHŞM	Özel Eğitim ve Rehberlik Şube Müdürlüğü
ÖEKŞM	Özel Öğretim Kurumları Şube Müdürlüğü
HBÖŞM	Hayat Boyu Öğrenme Şube Müdürlüğü
DHŞM	Destek Hizmetleri Şube Müdürlüğü
SGŞM	Strateji Geliştirme Şube Müdürlüğü
BİETŞM	Bilgi İşlem ve Eğitim Teknolojileri Şube Müdürlüğü
DÖŞM	Din Hizmetleri Şube Müdürlüğü

TANIMLAR

Kaynaştırma Eğitimi (Bütünleştirici Eğitim): Özel eğitime ihtiyacı olan bireylerin eğitimlerini, destek eğitim hizmetleri de sağlanarak akranlarıyla birlikte resmî veya özel örgün ve yaygın eğitim kurumlarında sürdürmelerini sağlamak esasına dayanan özel eğitim uygulamalarıdır.

Coğrafi Bilgi Sistemi (CBS): Dünya üzerindeki karmaşık sosyal, ekonomik, çevresel vb. sorunların çözümüne yönelik mekâna/konuma dayalı karar verme süreçlerinde kullanıcılara yardımcı olmak üzere, büyük hacimli coğrafi verilerin; toplanması, depolanması, işlenmesi, yönetimi, mekânsal analizi, sorgulaması ve sunulması fonksiyonlarını yerine getiren donanım, yazılım, personel, coğrafi veri ve yöntem bütünüdür.

Eğitsel Değerlendirme: Bireyin tüm gelişim alanlarındaki özellikleri ve akademik disiplin alanlarındaki yeterlilikleri ile eğitim ihtiyaçlarını eğitsel amaçla belirleme sürecidir.

Örgün Eğitim: Belirli yaş grubundaki ve aynı seviyedeki bireylere, amaca göre hazırlanmış programlar, okul çatısı altında düzenli olarak yapılan eğitimidir. Örgün eğitim; okul öncesi, ilköğretim, ortaokul, ortaöğretim ve yükseköğretim kurumlarını kapsar.

Örgün Eğitim Dışına Çıkma: Ölüm ve yurt dışına çıkma haricindeki nedenlerin herhangi birisine bağlı olarak örgün eğitim kurumlarından ilişik kesilmesi durumunu ifade etmektedir.

Özel Politika veya Uygulama Gerektiren Gruplar (Dezavantajlı Gruplar): Diğer gruplara göre eğitiminde ve istihdamında daha fazla güçlük çekilen kadınlar, gençler, uzun süreli işsizler, engelliler gibi bireylerin oluşturduğu grupları ifade eder.

Özel Yetenekli Çocuklar: Yaşlarına göre daha hızlı öğrenen, yaratıcılık, sanat, liderliğe ilişkin kapasitede önde olan, özel akademik yeteneğe sahip, soyut fikirleri anlayabilen, ilgi alanlarında bağımsız hareket etmeyi seven ve yüksek düzeyde performans gösteren bireydir.

Ulusal Dijital İçerik Arşivi: Öğrenme süreçlerini destekleyen beceri destekli dönüşüm ile ülkemizin her yerinde yaşayan öğrenci ve öğretmenlerimizin eşit öğrenme ve öğretme fırsatlarını yakalamaları ve öğrenmenin sınıf duvarlarını aşmasını sağlamaya yönelik eğitsel dijital içerik ambarıdır.

Tanımlama: Özel eğitime ihtiyacı olan bireylerin tüm gelişim alanlarındaki özellikleri ile yeterli ve yetersiz yönlerinin, bireysel özelliklerinin ve ilgilerinin belirlenmesi amacıyla tıbbî, psiko-sosyal ve eğitim alanlarında yapılan değerlendirme sürecidir.

Uzaktan Eğitim: Her türlü iletişim teknolojileri kullanılarak zaman ve mekândan bağımsız olarak insanların eğitim almalarının sağlanmasıdır.

Yaygın Eğitim: Örgün eğitim sistemine hiç girmemiş ya da örgün eğitim sisteminin herhangi bir kademesinde bulunan veya bu kademedan ayrılmış ya da bitirmiş bireylere; ilgi, istek ve yetenekleri doğrultusunda ekonomik, toplumsal ve kültürel gelişmelerini sağlayıcı nitelikte çeşitli süre ve düzeylerde hayat boyu yapılan eğitim, öğretim, üretim, rehberlik ve uygulama etkinliklerinin bütünüdür.

Zorunlu Eğitim: Dört yıl süreli ve zorunlu ilköğretim ile dört yıl süreli, zorunlu ve farklı programlar arasında tercihe imkân veren ortaokullar ve imam-hatip ortaokullarından oluşan ilköğretim ile ilköğretime dayalı, dört yıllık zorunlu, örgün veya yaygın öğrenim veren genel, mesleki ve teknik ortaöğretim kademelerinden oluşan eğitim sürecini ifade eder.

BÖLÜM

1

STRATEJİK PLAN HAZIRLIK SÜRECİ

STRATEJİK PLAN HAZIRLIK SÜRECİ

Müdürlüğümüz; toplumun taleplerine karşı duyarlı, katılımcılığa önem veren, hedef ve önceliklerini netleştirmiş, şeffaf ve etkin bir kamu yapılanmasının gereği olarak “Stratejik Yönetim” yaklaşımını benimsemiş ve 5018 sayılı Kamu Mali Yönetimi ve Kontrol Kanunu gereğince stratejik planlamayı uygulamaya koymuştur. Bu Kanun; geleceğe ilişkin misyon ve vizyon oluşturma, stratejik amaçlar ve ölçülebilir hedefler belirleme, önceden belirlenmiş olan göstergeler doğrultusunda performanslarını ölçme ve bu süreçlerin izlenip değerlendirilmesi amacıyla katılımcı yöntemlerle stratejik plan hazırlama zorunluluğu getirmiştir. Müdürlüğümüz 2010-2014, 2015-2019 ve son olarak da 2019-2023 yıllarını kapsayacak şekilde Stratejik Planlarını hazırlamış ve uygulamıştır.



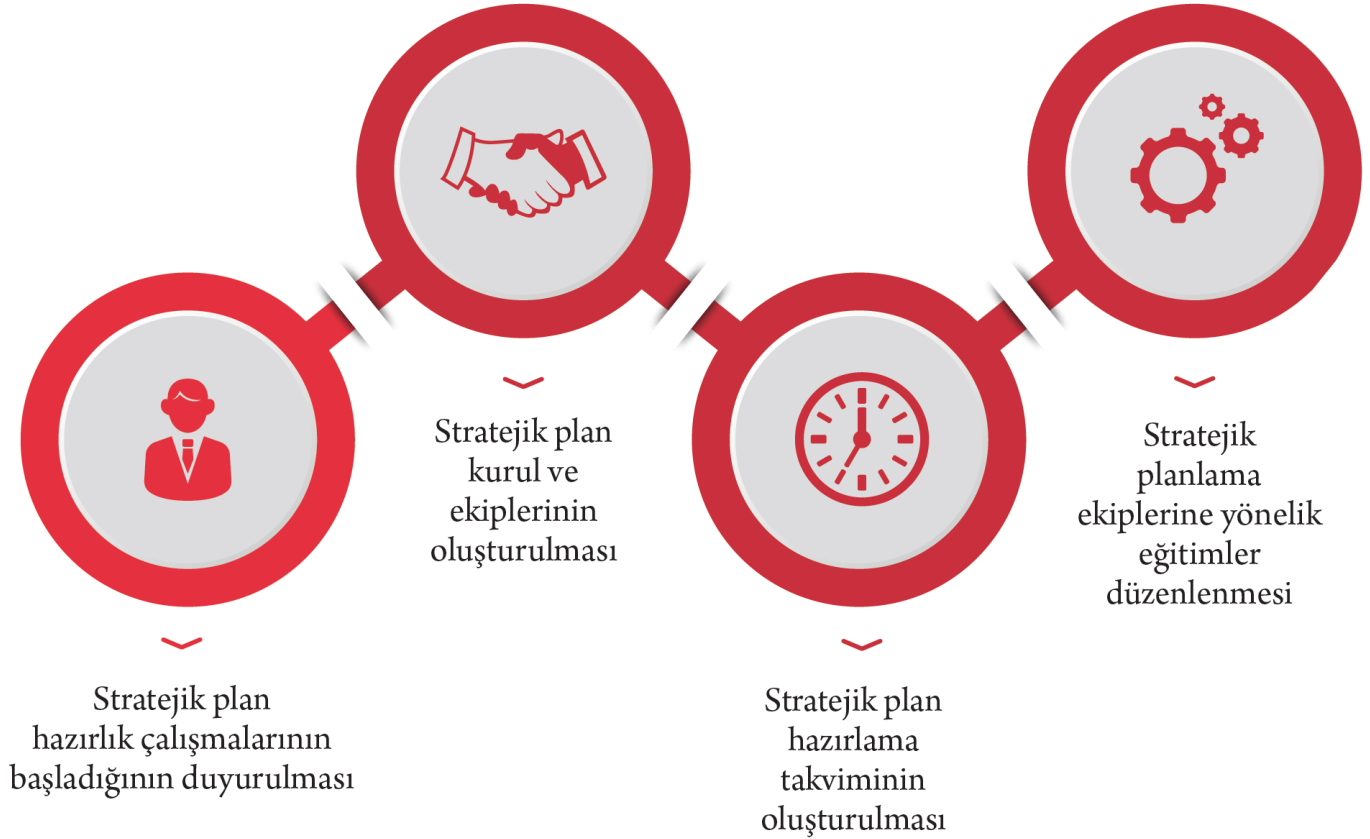
Müdürlüğümüz tarafından dördüncü plan dönemi olan 2024-2028 Stratejik Planı çalışmaları kapsamında, ilgili paydaşların katılımıyla Millî Eğitim Bakanlığı 2024-2028 Stratejik Planı, uygulanmakta olan stratejik plan, mevzuat ve üst politika belgeleri incelenmiştir. Ardından dış paydaş ve iç paydaş anketlerin ışığında PESTLE, GZFT ve kuruluş içi analiz yapılarak elde edilen veriler ışığında eğitim ve öğretim sistemine ilişkin sorun ve gelişim alanları tespit edilmiş, bunlara bağlı olarak da amaç, hedef, strateji, gösterge ve eylemler belirlenmiştir.

Bu doğrultuda beş amaç, bu amaçlar altında da beş yıllık hedefler ile bu hedefleri gerçekleştirecek strateji ve eylemler ortaya çıkmıştır. Stratejilerin yaklaşık maliyetlerinden yola çıkılarak amaç ve

hedeflerin tahmini kaynak ihtiyaçları hesaplanmıştır. Planda yer alan amaç ve hedeflerin gerçekleştirme durumlarının takip edilebilmesi için de stratejik plan izleme ve değerlendirme modeli oluşturulmuştur.

Stratejik planlama uygulamalarının başarılı olması önemli ölçüde plan öncesi hazırlık çalışmalarının iyi yapılmış olmasına ve sürece katılımın üst düzeyde sağlanmasına bağlıdır. Stratejik plan hazırlık çalışmalarının başladığı, Bakanlık merkez ve taşra birimlerine 2022/21 sayılı Genelge ile duyurulmuştur. Hazırlık dönemindeki çalışmalar Strateji Geliştirme Başkanlığınca yayınlanan “Millî Eğitim Bakanlığı 2024-2028 Stratejik Plan Hazırlık Programı”nda detaylı olarak ele alınmıştır.

Bu program özetle aşağıdaki konuları içermektedir



Genelge, Hazırlık Programı, Ekip ve Kurullar

Stratejik plan hazırlık çalışmalarının başladığı, 2022/21 sayılı Genelge ile duyurulmuştur. Stratejik Plan hazırlık çalışmaları kapsamında Strateji Geliştirme Kurulu belirlenmiş olup Stratejik Plan Hazırlama Ekibi oluşturulmuştur.

İl Milli Eğitim Müdürlüğü Ar-Ge Birimi tarafından 2024-2028 Stratejik Plan Hazırlık Programı ve İl/İlçe Milli Eğitim ve Okul/Kurum Müdürlüğü Stratejik Plan Çalışma Takviminin oluşturulması ve bağlı tüm okul/kurumlara ulaştırılması ile çalışmalara başlanmıştır.

İyidere İlçe Milli Eğitim Müdürlüğü'nün 2010-2014, 2015-2019 ve 2019-2023 Stratejik Planları ile gösterdiği gelişim üzerinde durulmuştur.

Strateji Geliştirme Kurulu ve Stratejik Plan Ekibi ile Millî Eğitim Bakanlığı 2024-2028 Stratejik Plan'ı incelenmiş, geniş katımlı anketler uygulanmış, literatür taraması yapılmış ve tüm paydaşların katkısıyla plan hazırlanmıştır.

Hazırlık Programının yayımlanmasının ardından İlçe MEM Stratejik Planlama Ekibi oluşturulmuştur.

Müdürlüğümüz birim amirlerinin katılımıyla toplantılar yapılmış ve birimlerin plan süreci için gelecek öngörülerini alınmıştır. Çalışmalar belirli aralıklarla İlçe Milli Eğitim Müdürlüğümüz başkanlığında toplanan Strateji Geliştirme Kurulu'na sunulmuştur. Bu toplantılarda alınan kararlar doğrultusunda gerekli değişiklik ve düzenlemeler yapılmıştır.

Tablo 1: Stratejik Planlama Çalışmalarının Yapıldığı Birimler

Birimler	Adet
İlçe Milli Eğitim Müdürlüğü	1
Okul Öncesi Eğitim Kurumu	1
İlkokul	3
Ortaokul	4
Lise	2
Halk Eğitim Merkezi	1
Toplam	11

Tablo 2: İyidere Milli Eğitim Müdürlüğü Stratejik Planlama Ekibi

Sıra	Adı-Soyadı	Görevi	Çalıştığı Kurum
1	Tarık ER	İlçe Milli Eğitim Müdürü	İyidere MEM
2	Muhammet Sait ZENGİNBAL	Müdür	İyidere Anadolu Lisesi
3	Akif KIZILKAN	Müdür	İyidere Mesleki ve Teknik Anadolu Lisesi
4	Şevket ÇAKIR	Müdür	Merkez Ortaokulu
5	Yakub KAZDAL	Müdür Yardımcısı	İyidere Mesleki ve Teknik Anadolu Lisesi
6	Ali Rıza DOĞRAMACI	Öğretmen	İyidere Anadolu Lisesi
7	Yusuf BALTACI	Memur	İyidere MEM

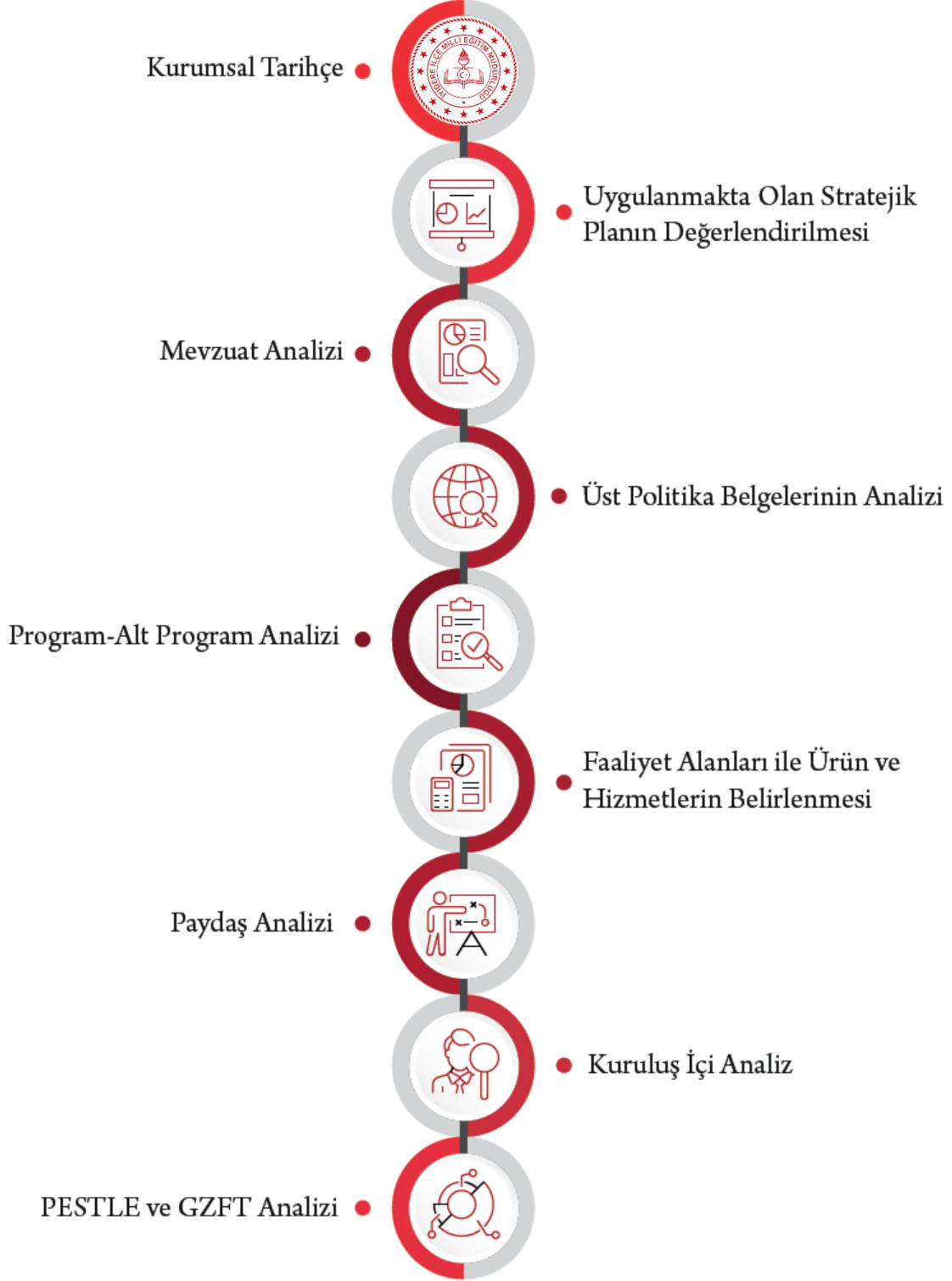
BÖLÜM

2

DURUM ANALİZİ

DURUM ANALİZİ

Müdürlüğümüzün geleceğe yönelik amaç, hedef ve stratejiler geliştirebilmesi için geçmişte neleri başardığı, hangi alanlarda hedeflerine ulaştığı ya da ulaşamadığı ve bunların nedenleri; mevcut durumda hangi kaynaklara sahip olduğu, hangi yönlerinin gelişmeye açık olduğu; kontrolü dışındaki olumlu ya da olumsuz gelişmelerin neler olduğunun değerlendirildiği durum analizi bölümünde;



sonuçlarına yer verilmiştir.

Kurumsal Tarihçe

İyidere İlçe Milli Eğitim Müdürlüğü 1991 yılından 2022 yılına kadar İlçe Hükümet Konağında hizmet vermiştir. İlk yıllarda 3 odada hizmet vermeye başlamış daha sonraları yeni hükümet konağının yapımı ile tahsis edilen oda sayısı 7'ye çıkartılmıştır. 2022 yılında ise yeni yapılan İlçe Hükümet Konağına taşınmıştır. Şehir merkezinde bulunduğu için İlçe Milli Eğitim Müdürlüğü tüm birimlerin rahatlıkla ulaşabileceği bir konumdadır.

İlçemizde bina açısından önemli bir sıkıntı bulunmamakta olup, öğretmen başına düşen öğrenci sayısı yaklaşık 8'dir. İlçemizde okuma-yazma oranı %90'dır. Halen 2 Lise, 3 ilkokul, 4 ortaokul, 1 ana okulu, 1 Halk Eğitimi merkezi, 1 kütüphane ve 1 özel yurt ile eğitim-öğretim hizmeti verilmektedir. İlçemizde toplam 744 tane öğrencimiz eğitim görmekte olup, 510 öğrencimiz taşınmaz eğitim ile ilçe merkezindeki okullara taşınmaktadır.

İyidere İlçe Milli Eğitim Müdürlüğü 2019-2023 Stratejik Planın Değerlendirilmesi

Stratejik planlama sürecinde gerçekleştirilen çalışmalar sayesinde, Müdürlük personelinin görev ve sorumlulukları konusunda farkındalığı artmıştır. Aynı zamanda uzun dönemli planlama anlayışının Müdürlüğümüzde benimsenmesi ile kurumsallığın ve sürdürülebilir yönetim anlayışının gelişmesine katkı sağlanmıştır.

İyidere İlçe Milli Eğitim Müdürlüğü 2019-2023 Stratejik Planı'nın gerçekleşme durumu değerlendirildiğinde aşağıdaki konularda önemli iyileşmelerin sağlandığını görülmüştür:

1. Zorunlu eğitimde okullaşma,
2. Hayat boyu öğrenmeye katılım,
3. Fiziki, mali ve teknolojik altyapıda iyileşmeler,

2019-2023 Stratejik Plan döneminde önemli iyileşme sağlanan alanlara 2024-2028 stratejik plan dönemi için de çalışmaların devam ettirilerek sürdürülebilirliğin sağlanması hedeflenmiştir. Bu kapsamda gerekli hedef ve stratejiler belirlenerek bunların gerçekleşme durumlarını izlemek üzere göstergeler oluşturulmuştur. Bununla birlikte aşağıdaki konularda da geliştirilmesi gereken öncelikli alanlar tespit edilmiştir:

1. Okul öncesi eğitimde okullaşma
2. Eğitim ve öğretimde özel öğretimin payı
3. Öğrenci başarısı ve öğrenme kazanımları
4. Yabancı dil yeterliliği
5. İzleme ve değerlendirme

Bu başlıklarda gerekli iyileşmelerin sağlanması amacıyla paydaşların görüş ve önerileri ile durum analizlerinden yola çıkılarak stratejiler geliştirilmiştir.

2024-2028 Stratejik Plan döneminde, önceki plan dönemindeki çalışmalar dikkate alınarak MEB 2024-2028 Stratejik Planı doğrultusunda, İyidere İlçe Milli Eğitim Müdürlüğü 2024-2028 Stratejik Planı çerçevesinde çalışmalar sürdürülecektir.

Mevzuat Analizi

İyidere Millî Eğitim Müdürlüğü'nün yasal yetki, görev ve sorumlulukları başta T.C. Anayasası olmak üzere Cumhurbaşkanlığı Teşkilatı Hakkında Cumhurbaşkanlığı Kararnamesi (Kararname Numarası:1) ve 657 sayılı Devlet Memurları Kanunu'na dayanarak 18/11/2012 tarihli ve 28471 sayılı Resmî Gazetede Yayımlanan "Millî Eğitim Bakanlığı il ve ilçe Millî Eğitim Müdürlükleri Yönetmeliği" esaslarına göre belirlenmektedir. Önümüzdeki 5 yıllık sürede ulaşılması öngörülen amaç ve hedeflere dayanak oluşturan mevzuat hükümlerine, aşağıda özet şeklinde, durum analizi raporunda ise ayrıntılı olarak yer verilmiştir

Millî Eğitim Bakanlığı il ve ilçe Millî Eğitim Müdürlükleri Yönetmeliği hükmünce, millî eğitim müdürlüklerinin hizmet alanlarına göre görevleri şunlardır:

1. Eğitim öğretim hizmetlerinde; temel eğitim, ortaöğretim, mesleki ve teknik eğitim, din öğretimi, özel eğitim ve rehberlik ile hayat boyu öğrenme alanındaki eğitimleri geliştirmek, eğitim kurumlarına, öğrencilere ve izleme ve değerlendirmeye yönelik hizmetleri yerine getirmek.

2. Bilgi işlem ve eğitim teknolojileri hizmetlerinde; öğretim programlarını teknik yönden izleyerek sonuçlarını değerlendirmek, uzaktan eğitime yönelik iş ve işlemleri yürütmek, eğitim teknolojileriyle ilgili bütçe ve yatırım planlamalarını yaparak haberleşme, veri ve bilgi güvenliğini sağlamak, internet sayfalarına ilişkin iş ve işlemleri yürütmek, FATİH Projesine ilişkin iş ve işlemleri yürütmek gibi hizmetleri yapmak.

3. Strateji geliştirme hizmetlerinde; iş takvimi, stratejik plan ve eylem planlarını hazırlamak, geliştirmek ve uygulanmasını sağlamak, bütçe ve kamu zararı ile performans programla ilgili işlemleri yürütmek, yatırımlarla ilgili ihtiyaç analizlerini yapmak, eğitime ilişkin araştırma, geliştirme ve kalite geliştirme faaliyetleri yürütmek, istatistikî verileri ilgili birimlerle işbirliği içinde ulusal ve uluslararası standartlara uygun ve eksiksiz toplamak, güncelleştirmek, analiz etmek ve yayınlamak.

4. Ölçme, değerlendirme ve sınav hizmetlerinde; ölçme ve değerlendirme iş ve işlemlerini birimlerle iş birliği içerisinde yürüterek sınavların uygulanması ile ilgili organizasyonu yapmak, ilçe izleme Araştırması, PISA, TIMSS, ABİDE vb. ulusal ve uluslararası ölçme ve değerlendirme uygulamalarını ilçe düzeyinde yürüterek sınav komisyonunun ve ölçme değerlendirme merkezinin sekretarya hizmetlerini yürütmek.

5. Yükseköğretim ve yurt dışı eğitim hizmetlerinde; öğrencilerin yükseköğretime ilişkin işlemlerini, yurt dışında öğrenim görüp yurda dönen öğrencilerle ilgili iş ve işlemleri yürütmek gibi hizmetleri yapmak.

6. İnsan kaynakları hizmetlerinde; insan kaynaklarıyla ilgili kısa, orta ve uzun vadeli planlamaları, norm kadro iş ve işlemleri, özlük ve emeklilik iş ve işlemleri, disiplin ve ödül işlemlerinin uygulanması, güvenlik soruşturması ve arşiv araştırması, personelin eğitimlerine ilişkin iş ve işlemler, personelin pasaport ve yurt dışı iş ve işlemleri, soruşturma ve inceleme raporlarına ilişkin iş ve işlemlerini yürütmek.

7. Destek hizmetlerinde; ders araç ve gereçleri ile donatım ihtiyaçları, ücretsiz ders kitabı temini projesi, depo, lojman, yemekhane, sosyal tesisler, temizlik, güvenlik, ısınma, aydınlatma, onarım, taşıma, öğretmenevi, satın alma ve döner sermaye gibi işlemleri yürütmek.

8. İnşaat ve emlak hizmetlerinde; yapım programları, onarım ve hak edişlere ilişkin işlemleri yürütmek, kamulaştırma teklifi sunmak, ihale edilen yatırımları izleyerek eğitim kurumlarının bina, eklenti ve derslik ihtiyaçlarını önceliklere göre karşılamak, eğitim kurumlarının kamu-özel ortaklığı modeliyle yapımına ilişkin iş ve işlemleri yürütmek.

9. Sivil savunma hizmetlerinde; sivil savunma planlarını hazırlamak, tahliyeyle ilişkin planlamasını koordine etmek, sivil savunma ve acil durum hizmetleri için gerekli olan araç, gereç ve malzemenin tedarik ve teminini, afet ve acil durum hallerinde müdahaleyi koordine etmek, kimyasal, biyolojik, radyolojik ve nükleer savunma ile ilgili iş ve işlemleri yürütmek.

10. Hukuk hizmetlerinde; bakanlığın taraf olduğu her türlü dava ve icra işlemlerini vekil sıfatıyla takip etmek, husumetiyle açılan ve açılacak dava ve takipleri, mahkeme kararlarını ilgili birimlere göndermek, yılsonunda faaliyet raporlarını hazırlamak ve hukuk müşavirliğine göndermek.

11. Kanunlarla ve Cumhurbaşkanlığı kararnameleriyle verilen diğer görevleri yapmak.

Tablo 3: Mevzuat Analizi

Yasal Yükümlülük	Dayanak	Tespitler	İhtiyaçlar
Okul öncesi, ilk ve ortaöğretim çağındaki öğrencileri bedenî, zihnî, ahlaki, manevî, sosyal ve kültürel nitelikler yönünden geliştiren ve in san haklarına dayalı toplum yapısının ve küresel düzeyde rekabet gücüne sahip ekonomik sistemin gerektirdiği bilgi ve becerilerle donatarak geleceğe hazırlayan eğitim ve öğretim programlarını tasarlamak, uygulamak, güncellemek; öğretmen ve öğrencilerin eğitim ve öğretim hizmetlerini bu çerçevede yürütmek ve denetlemek	1 No'lu Cumhurbaşkanlığı Kararnamesi (CBK)'nin On Birinci Bölümü 301'inci maddesi 1'inci fıkrası (a) bendi	<ul style="list-style-type: none"> • Diğer kamu kurum ve kuruluşları ile sivil toplum kuruluşlarının eğitim ve öğretim hizmetlerinde yapıcı iş birlikleri içerisinde yeterince yer almaması • Okul öncesi eğitim standartlarının güncel olmaması 	<ul style="list-style-type: none"> • İlgili kamu kurumlarıyla ve sivil toplum kuruluşlarıyla eğitim ve öğretim hizmetinin toplumsal bir bütünlük içerisinde ele alınmasına yönelik bilgi ve tecrübe paylaşımının artırılması
Eğitim ve öğretimin her kademesi için ulusal politika ve stratejileri belirlemek, uygulamak, uygulanmasını izlemek ve denetlemek, ortaya çıkan yeni hizmet modellerine göre güncelleyerek geliştirmek	1 No'lu CBK'nin On Birinci Bölümü 301'inci maddesi 1'inci fıkrası (b) bendi	Eğitim ve öğretime dair temel politika ve planların personel görev değişikliği sebebiyle yeterince sahiplenilmemesi ve uygulama aşamasında sürekliliğin sağlanamaması	Yöneticilerin ve diğer personelin görev değişikliği söz konusu olduğunda bilgi ve birikimini yeni gelen personele aktarması ve oryantasyon süreci

<p>Eđitim sistemini yeniliklere aık, dinamik, ekonomik ve toplumsal geliřimin gerekleriyle uyumlu biimde gncel teknik ve modeller iřıđın- da tasarlamak ve geliřtirmek</p>	<p>1 No'lu CBK'nin On Birinci Blm 301'inci maddesi 1'inci fıkrası (c) bendi</p>	<ul style="list-style-type: none"> • Ders kitaplarının (etkinlik ve soru sayıları) e-İeriklerle desteklenmesi gerekliliđi • Teknolojik geliřmelerle birlikte renmenin evrim ii ortamlarda sunulmasına olanak sađlanması • Geleneksel renme yn-temlerine kıyasla daha interaktif ve hızlı bir Őekilde renmenin tercih edilmesi 	<ul style="list-style-type: none"> • Ders kitaplarına ynelik e-İeriklerin tek bir platform zerinden kullanıcılara ulařtırılması • Okul/kurum standartlarının geliřmeler dođrutusunda yeniden yapılandırılması • eřitli renme alanlarında programların hazırlanması ve hazırlanan programların gnmz ihtiyalarına
<p>Eđitime eriřimi kolaylařtıran, her vatandařın eđitim fırsat ve imknlarından eřit derecede yararlanabilmesini teminat altına alan politika ve stratejiler geliřtirmek, uygulamak, uygulanmasını izlemek ve koordine etmek</p>	<p>1 No'lu CBK'nin On Birinci Blm 301'inci maddesi 1'inci fıkrası () bendi</p>	<p>İlk ve ortađretim kurumları arası imkn ve bařarı farklılıklarının olması</p>	<ul style="list-style-type: none"> • Mevcut uygulamaların đrencilerin ok ynl geliři- mini destekleyecek projelerle ilgilenmesine ve yeni projeler retmesine imkn verecek Őekilde dzenlenmesi • đretim programları ile đrencilerin fiziksel, sosyal, duyuřsal yanlarının btncl bir Őekilde geliřtirilmesi
<p>Kız đrencilerin, engellilerin ve toplumun zel ilgi bekleyen diđer kesimlerinin eđitime katılımını yaygınlařtıracak politika ve stratejiler geliřtirmek, uygulamak ve uygulanmasını koordine etmek</p>	<p>1 No'lu CBK'nin On Birinci Blm 301'inci maddesi 1'inci fıkrası (d) bendi</p>	<ul style="list-style-type: none"> • zel eđitim alanına ynelik renme ortamları, ders yapıları ve materyallerinin geliřtirilme alıřmalarının yeterli dzeyde olmaması • Sosyal, kltrel, sanatsal ve sportif faaliyetlere zel eđitim ihtiyacı olan đrencilerin yeterli dzeyde katılmaması 	<ul style="list-style-type: none"> • zel eđitim alanına ynelik renme ortamları, ders yapıları ve materyallerinin geliřtirilmesinde alıřmaların artırılması • Sosyal, kltrel, sanatsal ve sportif faaliyetlere zel eđitim ihtiyacı olan đrencilerin katılımlarının artırılması
<p>zel yetenek sahibi kiřilerin bu niteliklerini koruyucu ve geliřtirici zel eđitim ve đretim programlarını tasarlamak, uygulamak ve uygulanmasını koordine etmek</p>	<p>1 No'lu CBK'nin On Birinci Blm 301'inci maddesi 1'inci fıkrası (e) bendi</p>	<ul style="list-style-type: none"> • zel eđitim ihtiyacı olan đrencilerin zellikleri ve eđitim sreleri hakkında ilgili paydařların yeterli dzeyde bilgi sahibi olmaması • zel đretim kurumlarına devam eden đrenci oranının OECD ortalamasının altında kalması 	<ul style="list-style-type: none"> • đretmenler, okul yneticileri ve diđer personel ile ailelerin zel eđitim ihtiyacı olan đrencilere ynelik bilgi, beceri, tutum ve farkındalıklarının geliřtirilmesi • zel sektrn eđitim yatırımlarının desteklenmesi amacıyla mevzuat dzenlemelerinin yapılması

Yükseköğretim kurumları dışındaki eğitim ve öğretim kurumlarını açmak, açılmasına izin vermek ve denetlemek	1 No'lu CBK'nin On Birinci Bölümü 301'inci maddesi 1'inci fıkrası (f) bendi	Özel öğretim kurumlarına devam eden öğrenci oranlarının OECD Ortalamasının altında kalması	Özel sektörün eğitim yatırımlarının desteklenmesi amacıyla mevzuat düzenlemelerinin yapılması
Yurt dışında çalışan veya ikamet eden Türk vatandaşlarının eğitim ve öğretim alanındaki ihtiyaç ve sorunlarına yönelik çalışmaları ilgili kurum ve kuruluşlarla iş birliği içinde yürütmek	1 No'lu CBK'nin On Birinci Bölümü 301'inci maddesi 1'inci fıkrası (g) bendi	<ul style="list-style-type: none"> • Türkçe ve Türk Kültürü dersinin tanıtımı ve yaygınlaştırılmasına yönelik farkındalığın düşük olması • Türkçe öğretilmesi ve Türk Kültürü'nün tanıtım, yayma ve koruma faaliyetlerinin yetersizliği • Yurt dışına gönderilen öğretmen ve okutmanların yabancı dil yeterliliklerinin istenilen düzeyde olmaması 	<ul style="list-style-type: none"> • Türkçe ve Türk Kültürü dersi öğretmenlerinin çok yönlü niteliklere sahip öğretmenler arasından seçilmesi • Türkçe ve Türk Kültürü derslerinin tanıtımıyla birlikte katılım sağlayan öğrenci sayısının artırılması • Yurt dışındaki Türk vatandaşları ve soydaşlar için eğitim
Yükseköğretim dışında kalan ve diğer kurum ve kuruluşlarca açılan örgün ve yaygın eğitim ve öğretim kurumlarının denklik derecelerini belirlemek, program ve düzenlemelerini hazırlamak	1 No'lu CBK'nin On Birinci Bölümü 301'inci maddesi 1'inci fıkrası (h) bendi	<ul style="list-style-type: none"> • İl ve ilçe milli eğitim müdürlüklerinde denklik işlemlerini yürütecek şubenin eksikliği • Denklik merkezlerine verilen eğitimlerin yeterli düzeyde olmaması • Denklik merkezi çalışanlarında yer/görev değişikliği kaynaklı personel değişikliklerinin yaşanması 	<ul style="list-style-type: none"> • Denklik Merkezi personeline eğitim verilmesi • Dijital eğitim içeriklerinin sayısının artırılmasıyla denklik işlemlerine yönelik etkinliğin artırılması

Üst Politika Belgeleri Analizi

2024-2028 İlçe Milli Eğitim Müdürlüğü Stratejik Planı'nın stratejik amaç, hedef, performans göstergeleri ve stratejileri hazırlanırken Millî Eğitim Bakanlığı 2024-2028 Stratejik Planı başta olmak üzere, aşağıdaki üst politika belgelerinden yararlanılmıştır. **Geniş Durum Analizi raporunda detaylı raporuna yer verilmiştir.**

Tablo 4: Üst Politika Belgeleri

Temel Üst Politika Belgeleri	Diğer Üst Politika Belgeleri
Kalkınma Planları	Diğer Kamu Kurum ve Kuruluşlarının Stratejik Planları
Orta Vadeli Programlar	TÜBİTAK Vizyon 2023 Eğitim ve İnsan Kaynakları Raporu
Orta Vadeli Mali Planlar	Bilgi Toplumu Stratejisi ve Eylem Planı
Cumhurbaşkanlığı Yıllık Programı	Hayat Boyu Öğrenme Strateji Belgesi
Cumhurbaşkanlığı Yüz Günlük İcraat Programları	Meslekî ve Teknik Eğitim Strateji Belgesi
MEB 2024-2028 Stratejik Planı	Mesleki Eğitim Kurulu Kararları
İyidere MEM 2019-2023 Stratejik Planı	Ulusal Öğretmen Strateji Belgesi
Millî Eğitim Şura Kararları	Türkiye Yeterlilikler Çerçevesi
Millî Eğitim Kalite Çerçevesi	Ulusal ve Uluslararası Kuruluşların Eğitim ve Türkiye ile İlgili Raporları
Avrupa Birliği Müktesebatı ve İlerleme Raporları	Ulusal İstihdam Stratejisi

Faaliyet Alanları ile Ürün ve Hizmetlerin Belirlenmesi

İlçe Milli Eğitim Müdürlüğü 2024–2028 Stratejik Plan hazırlık sürecinde Müdürlüğümüzün faaliyet alanları ve hizmetlerinin belirlenmesine yönelik çalışmalar yapılmıştır. Bu kapsamda birimlerinin yasal yükümlülükleri, standart dosya planı, üst politika belgeleri, yürürlükteki uygulanan sistemler ve kamu hizmet envanteri incelenerek müdürlüğümüzün hizmetleri tespit edilmiş; eğitim ve öğretim, bilimsel, kültürel, sanatsal ve sportif faaliyetler, ölçme ve değerlendirme, insan kaynakları yönetimi, araştırma, geliştirme, proje ve protokoller, yönetim ve denetim, uluslararası ilişkiler ve fiziki ve teknolojik altyapı olmak üzere sekiz faaliyet alanı altında gruplandırılmıştır. Müdürlüğümüz faaliyet alanları ve ürün ve hizmetler detaylı tablosu **geniş durum analizi raporunda yer almaktadır.**

Tablo 5: İyidere İlçe MEM Faaliyet Alanları Ürün ve Hizmetler

Faaliyet Alanı	Ürün ve Hizmetler
Eğitim ve Öğretim	<ol style="list-style-type: none">1. Eğitim ve öğretime erişim imkânlarının sağlanması2. Öğrencilerin eğitim ve öğretim kurumlarına devamlarının ve eğitim ve öğretim kurumlarını tamamlamalarının sağlanması3. Öğrenci başarısını artırmaya yönelik faaliyetlerin yürütülmesi4. Öğrenci yerleştirme ve kayıt işlemlerinin gerçekleştirilmesi5. Okul öncesi eğitim kurumlarına erişimi mümkün olmayan çocuklar için alternatif erişim modellerinin uygulanmasıyla okul öncesi eğitim kurumlarına kayıt işlemlerinin sağlanması6. Yabancı öğrencilerin eğitim ve öğretimine yönelik iş ve işlemlerin yürütülmesi7. Hayat boyu öğrenme kapsamında eğitim ve öğretim faaliyetlerinin düzenlenmesi8. Yabancı dil becerisinin geliştirilmesine yönelik faaliyetlerin yürütülmesi9. Ders kitaplarının ve diğer eğitim materyallerinin teslim edilmesi10. Özel politika gerektiren bireylerin eğitim ve öğretimine ilişkin iş ve işlemlerin yürütülmesi11. Eğitsel tanılama ve yönlendirme faaliyetlerinin yürütülmesi12. Kişisel, eğitsel ve mesleki rehberlik faaliyetlerinin yürütülmesi13. Psikososyal koruma, önleme ve müdahale hizmetlerinin verilmesi14. Yatılılık, bursluluk ve özel öğretim teşvikleri hizmetlerinin yürütülmesi15. Eğitim ve istihdam ilişkisini güçlendirecek politika ve stratejilerin uygulanması ve izlenmesi16. Olgunlaşma enstitüleri iş ve işlemlerinin yürütülmesi17. Kamu ve özel sektör eğitim paydaşlarıyla iş birliği içinde gerekli iş ve işlemleri yürütmek18. Mesleki ve teknik eğitim-yerel istihdam ilişkisini sağlamak ve geliştirmek19. Açık öğretim sistemi ile ilgili uygulamaları yürütmek20. Özel öğretim kurumlarına ait iş ve işlemlerini yürütmek
Bilimsel, Kültürel, Sanatsal ve Sportif Faaliyetler	<ol style="list-style-type: none">1. Okuma kültürünün geliştirilmesine yönelik çalışmaların yürütülmesi2. Öğrencilere yönelik yerel, ulusal ve uluslararası düzeyde bilimsel, kültürel, sanatsal ve sportif faaliyetlerin düzenlenmesi3. Öğrencilerin yerel, ulusal ve uluslararası düzeydeki bilimsel, kültürel, sanatsal ve sportif faaliyetlere katılımlarının sağlanması4. Sporcu öğrencilere yönelik hizmetleri planlamak, yürütülmesini sağlamak

Ölçme ve Değerlendirme	<ol style="list-style-type: none"> 1. Merkezî sistemle yürütülen resmî ve özel yerleştirme, bitirme, karşılaştırma sınavlarının uygulanması ve sonuçlarının değerlendirilmesini sağlamak 2. Sınavların uygulanması ile ilgili çalışmaları yapmak ve sınav güvenliğini sağlamak
Araştırma, Geliştirme, Proje ve Protokoller	<ol style="list-style-type: none"> 1. Proje ve protokollerin uygulanması ve değerlendirilmesi Eğitim ve öğretimin geliştirilmesine yönelik araştırma ve geliştirme faaliyetlerinin yürütülmesi 2. Yurt içi ve yurt dışında eğitim ve öğretim süreçlerine ilişkin gelişmelerin takip edilmesi 3. Öğrenci ve öğretmenlerin değişim ve hareketlilik programlarından yararlanabilmeleri için gerekli iş ve işlemlerin yürütülmesi 4. İl/ilçe stratejik planlarını hazırlamak, geliştirmek ve uygulanmasını sağlamak
Yönetim ve Denetim	<ol style="list-style-type: none"> 1. Eğitim ve öğretime yönelik politikaların uygulanması 2. Müdürlüğümüzün görev alanlarına ilişkin hukuksal iş ve işlemlerin yürütülmesi 3. İstatistikî verilerin toplanması, analizi ve yayınlanması 4. Stratejik plan ve performans programının hazırlanması, uygulanması izlenip değerlendirilmesi ve faaliyet raporunun hazırlanması 4. Müdürlüğümüze bağlı sosyal tesis ve işletmelere ilişkin iş ve işlemlerin yürütülmesi 5. Müdürlüğümüz bütçesine ilişkin iş ve işlemleri yürütülmesi Yatırım programları ile ilgili iş ve işlemlerin yürütülmesi 6. İzleme ve değerlendirme faaliyetlerinin yürütülmesi 7. İnceleme ve soruşturma faaliyetlerinin yürütülmesi 8. Her kademedeki öğrencilere yönelik dernek ve vakıflar ile gerçek ve diğer tüzel kişilerce açılacak veya işletilecek yurt, pansiyon ve benzeri kurumların açılması; devri, nakli ve kapatılmasıyla ilgili esasların belirlenmesi ve denetimi 9. Müdürlüğümüz faaliyetlerine yönelik bilgi edinme, talep, ihbar, şikâyet, görüş ve önerilere ilişkin işlemlerin yürütülmesi
İnsan Kaynakları Yönetimi	<ol style="list-style-type: none"> 1. Çalışanların mesleki gelişimlerine yönelik faaliyetlerin yürütülmesi 2. Norm belirleme, atama, görevlendirme, yer değiştirme, terfi ve benzeri özlük işlemlerinin yürütülmesi 3. Özlük ve emeklilik iş ve işlemlerini yürütmesi 4. Disiplin ve ödül işlemlerinin uygulamalarının yapılması 5. Öğretmenlerin meslekî gelişimiyle ilgili projeler yapılması ve çağın gereği uygulamaların yürütülmesi
Fiziki ve Teknolojik Altyapı	<ol style="list-style-type: none"> 1. Okul ve kurum binaları dâhil, taşınmazlara ilişkin her türlü yapım, bakım ve onarım işlerini ve bunlara ait kontrol, koordinasyon ve mimari proje çalışmalarının yürütülmesi 2. Müdürlüğümüz taşınır ve taşınmazlarına ilişkin işlemlerin yürütülmesi 3. Eğitim ve öğretim ortamlarının standartlara uygunluğunun sağlanması 4. Eğitim ve öğretim teknolojilerinin öğrenme süreçlerinde etkin kullanılmasına yönelik altyapı çalışmalarının yürütülmesi 5. Özel okulların arsa tahsisi, teşvik ve vergi muafiyeti ile ilgili iş ve işlemlerinin yürütülmesi 6. Kamulaştırma yoluyla arsa üretimi 7. Hizmet alanlarıyla ilgili bilişim teknolojilerine yönelik çalışmaların yürütülmesi

Paydaş Analizi

Stratejik planlamanın temel unsurlarından birisi olan katılımcılık ilkesi doğrultusunda İyidere İlçe Milli Eğitim Müdürlüğümüzün etkileşim içinde olduğu tarafların görüşlerinin alınması ve elde ettiği görüşleri planlama sürecinde dikkate alması büyük önem arz etmektedir.

Kamu idaresinin sunduğu hizmetlerden yararlananlar ile bu hizmetlerin üretilmesine katkı sağlayan veya üretimin doğrudan ortağı olan kişi, kurum ve kuruluşların görüşlerinin alınması ihtiyaç odaklı ve amaca dönük politika ve stratejilerin üretilmesi için olmazsa olmazdır. Bu süreç ayrıca üretilen politikalar ile faaliyet ve projelerin paydaşlar tarafından sahiplenilmesini sağlama ve uygulama aşamasını kolaylaştırması bakımından oldukça önemlidir. İyidere İlçe Milli Eğitim Müdürlüğü, faaliyetleriyle ilgili ürün ve hizmetlere ilişkin memnuniyetlerin saptanması konularında başta iç paydaşlar olmak üzere başta İyidere Kaymakamı, İyidere Belediyesi, kamu kurumları, işverenler, sivil toplum kuruluşlarından oluşan dış paydaşların büyük bölümünün stratejik planlama sürecine katılımını sağlamıştır. İç ve dış paydaşların müdürlüğümüzün faaliyet ve hizmetlerini yönlendirme, destekleme veya olumsuz etkileme derecesi; beklenti ve taleplerinin karşılanması konusuna verilen önem ve aynı zamanda paydaşlarla gerçekleştirilecek çalışmaların niteliğini belirlemek için Paydaş Etki/Önem Matrisi düzenlenmiş ürün ve hizmetlerimiz paydaşlarımızla ilişkilendirilmiş, ürün ve hizmetlerden kimlerin ne şekilde ve nasıl yararlandığı ortaya konulmuştur. Daha sonra İç/dış paydaşlar kendi aralarında üyelerin verdiği puan ortalamalarına göre sıralanmıştır.

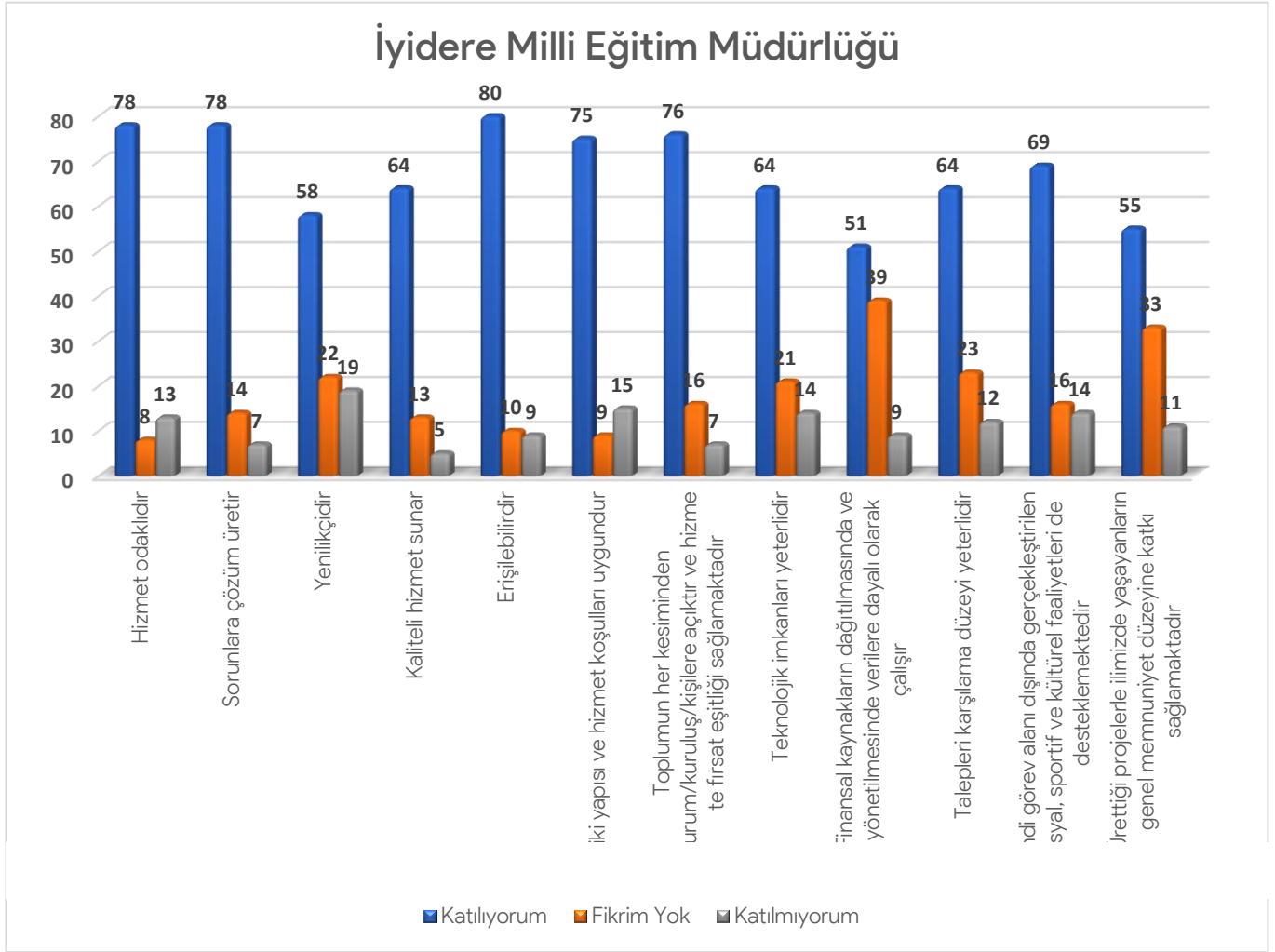
Paydaş Ürün/Hizmet Matrisi ve Etki Önem matrisi Durum Analizi Raporunda bulunmaktadır. Paydaşların kuruluşun faaliyet ve hizmetlerini yönlendirme, destekleme veya olumsuz etkileme gücünü beklenti ve taleplerinin karşılanması konusuna verdiği önceliğini ve aynı zamanda öncelikle paydaşlarla gerçekleştirilecek çalışmaların niteliğini belirlemek için etki önem matrisi düzenlenmiştir. İyidere Milli Eğitim Müdürlüğü'nün verdiği hizmetlerin hangi paydaşlara yönelik olduğunu belirlemek üzere, paydaş/hizmet matrisi çatışması yapılmıştır. Oluşturulan her iki matris durum analizi ve stratejik konuların belirlenmesi çalışmalarında kullanılmıştır. Müdürlüğümüz iç paydaşlarından yönetici ve öğretmenlerin görüşlerini tespit etmek amacıyla stratejik planlama anketi uygulanmıştır. Ankete İlçe Milli Eğitim Müdürü ve Personeli ile Okulların Yöneticileri, Öğretmenler ve Okul Aile Birlikleri katılmıştır. Müdürlüğümüzle ilgili görüş, beklenti ve önerilerin alınması için dış paydaşlara müdürlüğümüz tarafından anket uygulanmıştır.

Ayrıca beşerî ilişkiler ve şahsi görüşmeler sonucunda yapılan fikir alışverişleri ve öneriler değerlendirilmiştir. Okullarımızda belirlemiş olduğumuz paydaşlarımızın görüşlerini almak için anket, öneri, şikâyet formları ve personel görüşme formları uygulanmıştır. OGYE öz değerlendirme ekibi, Ocak 2023'ün ilk haftasında Öğrenci, Okul İdaresi, Okul Hizmetlilerine anket yöntemi uygulanmış olup; ayrıca Okul Öğretmenlerine görüşme formları da uygulanarak, görüşleri stratejik planlama ekibi tarafından raporlanarak dosyalanmıştır. Okul çalışanlarından ilçemizde toplam 102 personelimize memnuniyet anketi uygulanmış olup genel ortalaması 4.51'dir. Paydaşlarımızla yaptığımız görüşmeler neticesinde, paydaşlarımızın kurumumuzdan istek ve beklentileri ise şunlardır.

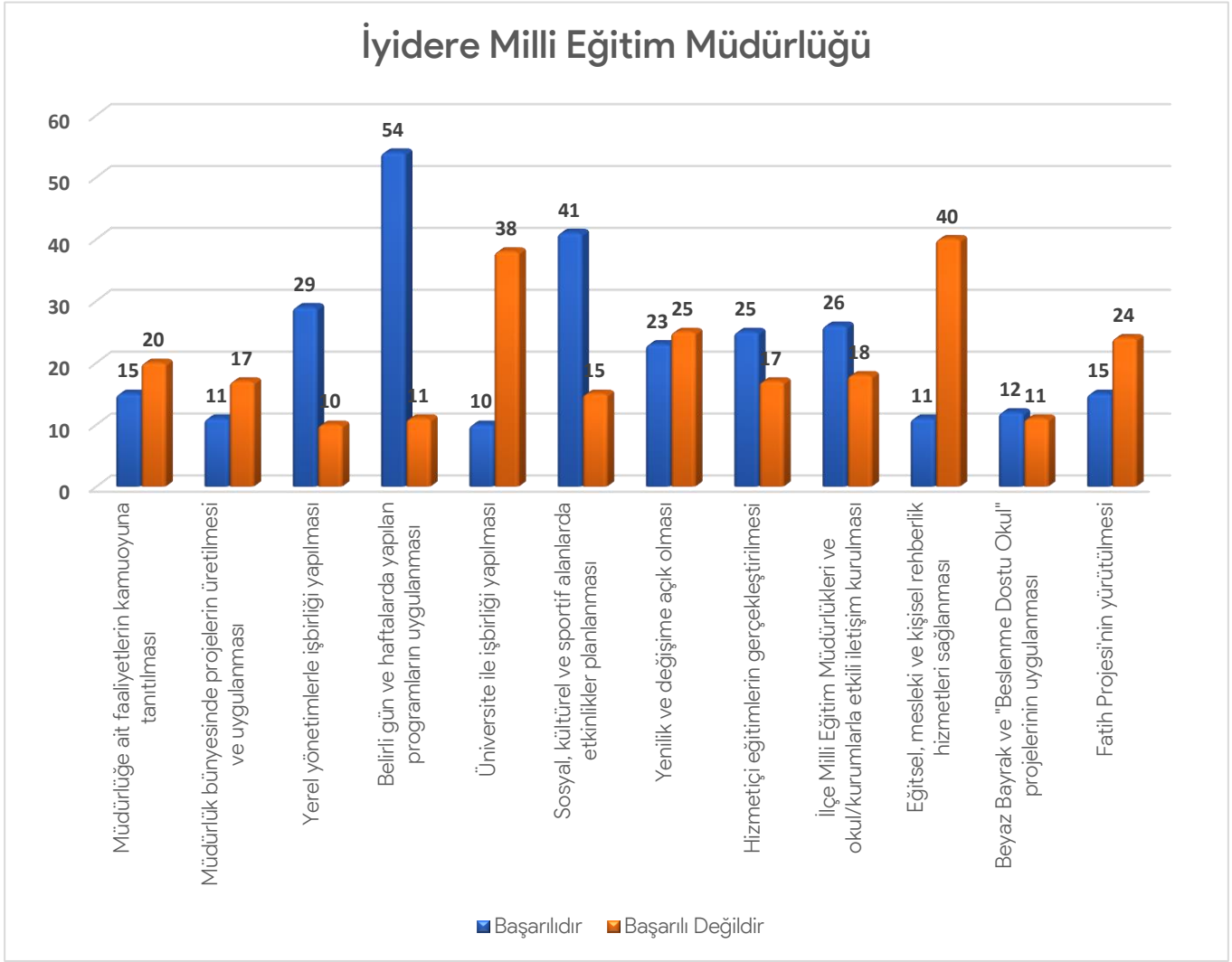
1. Eğitimin kalitesinin yükseltilmesi
2. Çevreye duyarlı öğrencilerin yetiştirilmesi
3. Sosyal ve kültürel etkinliklerin artırılması
4. Kültürel değerlere örf ve adetlere sahip çıkılması

Paydaşların İlçe Milli Eğitim Müdürlüğü Faaliyetlerine Göre Yapılan Anket Değerlendirmesi Verilerine Göre;

Şekil 1: Paydaşların İlçe MEM'in Faaliyetlerinden Memnuniyet Düzeyi



Şekil 2: Faaliyet Alanlarından Memnun Olma Düzeyi



Grafikteki veriler değerlendirildiğinde paydaşlar sırasıyla hayat boyu öğrenme faaliyetleri, zorunlu eğitim faaliyetleri, okul öncesi eğitim faaliyetleri ile eğitimde teknoloji kullanımına yönelik faaliyetleri en çok memnun oldukları alanlar arasında göstermiştir. Paydaş anketinden elde edilen yukarıdaki bulgulardan yola çıkılarak elde edilen görüş ve öneriler sorun alanlarının belirlenmesinde dikkate alınmış ve geleceğe bakış bölümündeki hedef ve tedbirlere yansıtılmıştır.

Kuruluş İçi Analiz

Kuruluş içi analiz başlığı altında kurum kültürü analizi, teşkilat yapısı, insan kaynakları yetkinlik düzeyi, teknolojik kaynaklar, fiziki ve mali kaynaklara ilişkin Bakanlığımızın mevcut kapasitesinin değerlendirilmesine yönelik bilgiler sunulmuştur.

Kurum Kültürü Analizi

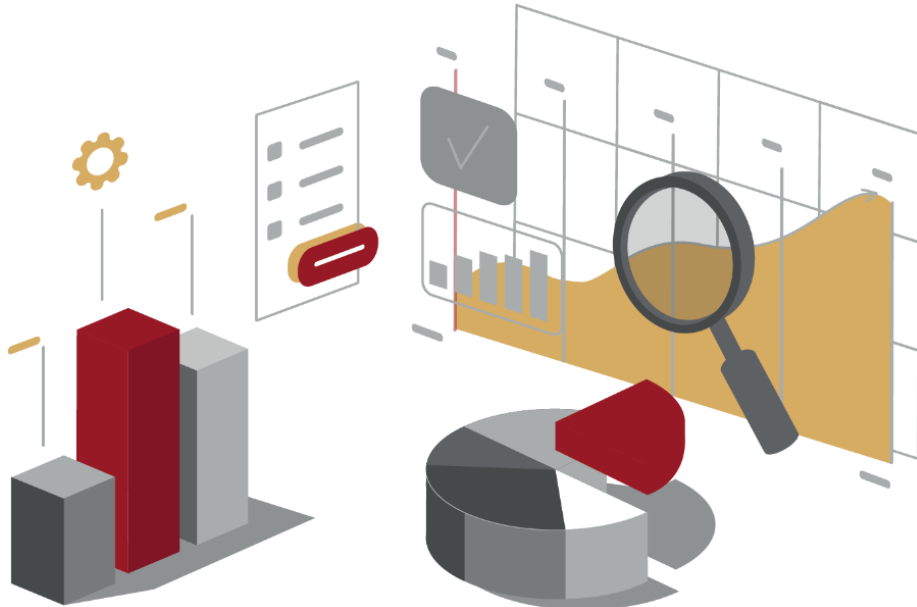
İlçe Millî Eğitim Müdürlüğümüzün kurum kültürü analiz çalışması 2024-2028 Stratejik Plan hazırlık çalışmaları kapsamında odak bir grupla 19-21 Aralık 2023 tarihleri arasında gerçekleştirilmiştir. Bu çalışma sonuçları genel hatlarıyla aşağıda sunulmuştur.

Çalışma sonuçlarına göre geliştirmeye açık alanlar öncelik sırasına göre aşağıda sıralanmıştır;

- 1- Ödül Sistemi,
- 2- Motivasyon Mekanizmaları,
- 3- İnsan kaynağının katılımcılık anlayışı,
- 4- Kurum içi iletişim,
- 5- Çalışanların karar alma süreçlerine etkin katılımları,
- 6- Örgütsel öğrenme, bilgi paylaşımı ve birimler arası koordinasyon.

Gerçekleştirilen analizlere göre kurumun güçlü olduğu alanlar öncelik sırasına göre:

- 1- İnfomal iletişim ve kişisel ilişkilere dayalı iş görme yaklaşımı,
- 2- Çalışanlar arası bilgi paylaşımı ve iş birliği,
- 3- Takım çalışmasına yatkınlık,
- 4- Yöneticilerin (orta düzey) bilgi paylaşımına ve iş birliğine açıklığı,
- 5- Yöneticilerin (orta düzey) katılımcılığı desteklemeleri,
- 6- Müdürlüğümüzün okullarda meydana gelen değişimleri iyi bir şekilde takip edebilmesi,
- 7- Yeni fikir ve projelerin desteklenmesidir.

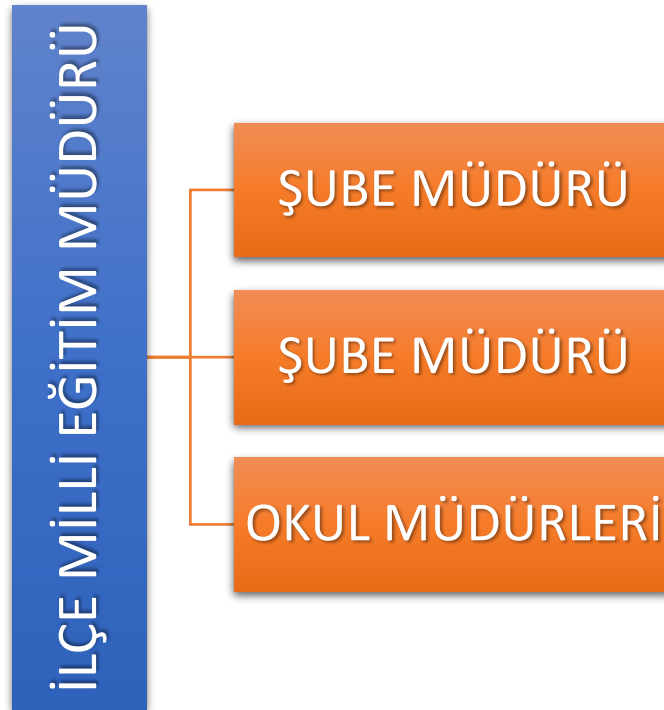


Teşkilat Yapısı

Cumhurbaşkanlığı Teşkilatı Hakkında Cumhurbaşkanlığı Kararnamesi'ne (Kararname Numarası: 1) dayanan Millî Eğitim Bakanlığı il ve ilçe Millî Eğitim Müdürlükleri Yönetmeliğine göre teşkilat yapısını düzenleyen müdürlüğümüz, ilçe milli eğitim hizmetlerini;

- Temel Eğitim Şube Müdürlüğü
- Ortaöğretim Şube Müdürlüğü
- Meslekî ve Teknik Eğitim Şube Müdürlüğü
- Din Öğretimi Şube Müdürlüğü
- Özel Eğitim ve Rehberlik Hizmetleri Şube Müdürlüğü
- Hayat Boyu Öğrenme Şube Müdürlüğü
- Özel Öğretim Kurumları Şube Müdürlüğü
- Strateji Geliştirme Şube Müdürlüğü
- Hukuk Şube Müdürlüğü
- İnsan Kaynakları Şube Müdürlüğü
- Destek Hizmetleri Şube Müdürlüğü
- Bilgi İşlem ve Eğitim Teknolojileri Şube Müdürlüğü
- İnşaat ve Emlak Şube Müdürlüğü
- İnsan Kaynakları Şube Müdürlüğü

ve doğrudan insan kaynakları şube müdürlüğüne bağlı maarif müfettişleri ile sürekli kurul ve komisyonlar eliyle yürütmektedir.



Şekil 3: İlçe Milli Eğitim Müdürlüğü Teşkilât Şeması

İnsan Kaynakları

Eğitimde insan kaynakları yönetimi, eğitim sisteminin etkin ve verimli çalışmasını sağlamak için kritik bir rol oynamaktadır. Bu süreçler, eğitim personelinin niteliklerini geliştirmelerine yardımcı olur ve dolaylı olarak öğrenci başarısını artırır. Bununla birlikte eğitimde insan kaynakları yönetimi öğretmenler, okul yöneticileri, uzmanlar ve diğer eğitim personelinin işe alım, eğitim ve motivasyon gibi süreçleri kapsamaktadır. Ayrıca, İK yönetimi eğitimin bireylerin bilişsel, duygusal, sosyal ve fiziksel gelişimlerini desteklerken potansiyellerini en üst düzeye çıkarmalarına yardımcı olmak, öğrencilere temel bilgi, beceri ve yetenekler kazandırırken onların toplumsal değerleri gözetmesini sağlamak, yeni fikirlerin ve teknolojilerin gelişmesine katkıda bulunarak bilişim teknolojilerini verimli kullanabilen, inisiyatif alan, araştıran, sorgulayan ve eleştirel düşünme becerilerine sahip özgür bireyler yetiştirebilmek amaçlarına hizmet etmektedir.

Başarıyı artırmak amacıyla kurumun yapı ve stratejisiyle tutarlı iş gücünün bulunması, seçilmesi, eğitilmesi ve denetlenmesine yönelik etkinlikler bütünü olarak tanımlanan insan kaynakları yönetimi Bakanlığımızın önemle üzerinde durduğu temel süreçlerden biridir.

Kurumlarda insan kaynaklarını, organizasyonel amaçlar doğrultusunda en verimli şekilde kullanmak; insan kaynağının iç ve dış gelişmelere uygun olarak etkin bir şekilde planlanmasını, geliştirilmesini ve değerlendirilmesini sağlamak kurumun verimliliği açısından büyük önem taşımaktadır.

Millî Eğitim Müdürlüğü teşkilatı personel dağılımları ve bilgileri aşağıda belirtilmiştir.

Müdürlüğümüz bünyesinde 2023 Aralık ayı itibariyle 17 idareci (İlçe Milli Eğitim Müdürü dahil), 97 öğretmen, 4 hizmetli, 1 işkur personeli dahil toplam 123 personel görev yapmaktadır.

Tablo 6: İlçe Milli Eğitim Müdürlüğü Çalışanlarının Eğitim Bilgilerine Göre Dağılımı

Personel Unvanı	Doktora	Yüksek Lisans (Tezli)	Lisans	Enstitü-Önlisans	Lise ve Altı	Genel Toplam
İlçe Milli Eğitim Müdürü			1			1
Şube Müdürü			1			1
Şef						
Öğretmen	2	6	104			112
Memur/V.H.K.İ		1	1	1	3	6
Yardımcı Hizmetler				1	2	3
Toplam	2	7	107	2	5	123

Teknolojik Kaynaklar

Müdürlüğümüz hizmetlerinin yararlanıcılara daha hızlı ve etkili şekilde sunulması için güncel teknolojik araçlar etkin bir biçimde kullanılmaktadır. Bu kapsamda modüler bir yapıda kurgulanmış olan Millî Eğitim Bakanlığı Bilgi İşlem Sistemi (MEBBİS) ile kurumsal ve bireysel iş ve işlemlerin büyük bölümü yürütülmektedir. e-Okul sistemi de aktif olarak kullanılmaktadır. Bu modüllerin kullanımı kapsamında kullanıcı şifrelerinin tanımlanması, modül yetkilerinin düzenlenmesi ve güncellemeler ile ilgili işlemler Müdürlüğümüzde görevli MEBBİS yöneticisi tarafından yapılmaktadır. MEBBİS yöneticisi, ihtiyaç halinde modüllerle ilgili olarak kullanıcılara yönelik bilgilendirme toplantıları da düzenlemektedir. Müdürlüğümüzün resmi yazışmaları elektronik ortamda Doküman Yönetim Sistemi (DYS) üzerinden yapılmaktadır.

Eğitimde yeni teknolojilerin kullanılması ve yaygınlaştırılmasına yönelik olarak bütün okulların internet erişimine kavuşması, bilgisayar başına düşen öğrenci sayısı göstergesinin hızla iyileştirilmesi, bilgi çağında eğitim gereklerinin yerine getirilmesine yönelik kampanyaların yürütülmesi ve FATİH Projesi olumlu gelişmelerdir.

Mali Kaynaklar

Müdürlüğümüzün mali kaynakları her yıl Bakanlığımız bütçesinden gönderilen ödenekler, İl Özel İdaresi tarafından gelirlerinin en az %20'si oranında aktarılan ödenek, okul/kurum kantin kira gelirlerinden gelen İl Millî Eğitim Müdürlüğü payları ve hayırsever vatandaşların yaptığı bağışlardan oluşmaktadır.

Tablo 7: Mali Kaynaklar Tablosu

Ödenek Kaynağı	2022 Yılı (₺)	2023 Yılı (₺)	Değişim Oranları (%)	2023 Yılı Bütçe Payları (%)
Bakanlık	18.536.33	17.132.110	%-7,58	%100
Toplam	18.536.33	17.132.110	%-7,58	%100

PESTLE Analizi

İlçe Millî Eğitim Müdürlüğümüz üzerinde etkili olan veya olabilecek politik, ekonomik, sosyokültürel, teknolojik, yasal ve çevresel dış etkenlerin (PESTLE) tespit edilmesi amaçlanmıştır. Bu analizin ilk aşamasını müdürlüğümüzü etkileyen ya da etkileyebilecek değişiklik ve eğilimlerin sınıflandırılması oluşturmaktadır. PESTLE unsurları içerisinde gerçekleşmesi muhtemel olan hususlar ile bunların oluşturacağı potansiyel fırsatlar ve tehditler ortaya konulmaktadır. Durum Analizi raporunda geniş kapsamlı yer almaktadır.

Tablo 8: PESTLE Analizi

Politik ve Yasal Etmenler	<ul style="list-style-type: none">• Hükümet politikalarında ve üst politika belgelerinde eğitimin öncelikli bir alan olarak yer alması• Politika yapıcılarının Bakanlığımızı ve hizmet sunduğu kesimleri önemsemeleri• Yerel yönetimlerin eğitime ilgisinin artması• Hükümetler ve bakanlar üstü ulusal bir eğitim politikası oluşturulamadığından eğitim politikalarının sık sık değişmesi• Bakanlığın mevzuat çalışmalarında yeni sisteme uyum sağlamada yasal dayanaklara sahip olması• Siyasi ve siyaset dışı baskı gruplarının eğitimciler ve eğitim kurumları üzerinde olumsuz etkileri
Sosyal-Kültürel Çevre Değişkenleri	<ul style="list-style-type: none">• Ailelerin ve toplumun eğitimden beklentilerinin artması ve çeşitlenmesi• Toplumun eğitim konusunda hassasiyetlerinin artmaya başlaması• Genç ve dinamik nüfus• Sivil toplum örgütlerinin eğitime ilgi ve katkısı• Medyanın eğitim üzerindeki olumsuz etkileri• Yerleşim birimlerinde nüfusun dağınık bir şekilde yerleşmiş olması eğitim-öğretimi olumsuz yönde etkilemektedir.• İlçemizin ekonomisi büyük ölçüde tarıma dayalı olması• Halkın eğitim seviyesinin düşük olması ve eğitimden beklentisinin istenilen seviyede olmaması• İlçemizin büyük ve gelişmiş metropollerden uzak olması nedeniyle sosyo-kültürel yönden yeterince gelişmemiş olması• Öğretim kadrosu, öğrenci sayısı ve fakülte/ bölüm olarak her geçen gün büyüyen ve gelişen bir üniversiteye sahip olmamız
Ekonomik Çevre Değişkenleri	<ul style="list-style-type: none">• Genel ekonomik göstergelerin iyiye doğru gitmesi, milli gelirin ve milli gelirden eğitime ayrılan payın artması• İlçemizde halkın ekonomik düzeyinin Türkiye ortalamasında veya ortalamanın biraz üzerinde olması• Özel sektör ve hayırsever iş adamlarının eğitime yatırımlarının yüksek olması• Velilerin ekonomik anlamda eğitimi desteklemesi• Bölgesel kalkınma ajansı (DOKAP) ve uluslararası fonlar

Teknolojik Çevre Değişkenleri	<ul style="list-style-type: none">• Fatih Projesinin sunduğu imkanlar• Toplumun teknolojiye açık bir yapıya sahip olması• Teknolojinin bütün kurumlara ulaştırılmış olması ve paydaşların kullanımına sunulma• Teknolojinin e-öğrenme ile bütünleştirilmesi• Teknolojinin yenilik ve gelişmeyi tetiklemesi• Kontrolsüz teknoloji transferi ve teknoloji bağımlılığının öğrencilerin gelişimini olumsuz yönde etkilemesi
Ekolojik ve Doğal Çevre Değişkenleri	<ul style="list-style-type: none">• İlçemizin coğrafi yapısının engebeli olması nedeniyle doğal afetler (heyelan, sel, su baskını) yönüyle riskli bölgede olması• Coğrafi yapı itibarıyla nüfusun dağınık bir şekilde yerleşmiş olması

GZFT Analizi

Durum analizi kapsamında kullanılacak temel yöntem olan GZFT (Güçlü Yönler, Zayıf Yönler, Fırsatlar ve Tehditler) analizidir. Genel anlamda kurum/kuruluşun bir bütün olarak mevcut durumunun ve tecrübesinin incelenmesi, üstün ve zayıf yönlerinin tanımlanması ve bunların çevre şartlarıyla uyumlu hale getirilmesi sürecine GZFT analizi adı verilir. GZFT analizi, kurum/kuruluş başarısı üzerinde kilit role sahip faktörlerin tespit edilerek stratejik kararlara esas teşkil edecek şekilde yorumlanması sürecidir. Bu süreçte kurum/ kuruluş ve çevresiyle ilgili kilit faktörler belirlenerek niteliğini artırmak için izlenebilecek stratejik alternatifler ortaya konulmaktadır. İdarenin ve idareyi etkileyen durumların analitik bir mantıkla değerlendirilmesi ve idarenin güçlü ve zayıf yönleri ile idareye karşı oluşabilecek idarenin dış çevresinden kaynaklanan fırsatlar ve tehditlerin belirlendiği bir durum analizi yöntemidir.

GZFT analizine ilişkin tespitler, müdürlüğümüz bünyesindeki birim amirleri ile personel görüşlerinin alınması, yapılan çalıştay ve iç/ dış paydaşlarımıza uyguladığımız anketlerden/ mülakatlardan elde edilmiştir. Elde edilen veriler stratejik plan ekibimiz tarafından değerlendirilerek GZFT analizine son şekli verilmiştir.

Tablo 9: GZFT Analizi

Güçlü Yönler	Zayıf Yönler
<ul style="list-style-type: none">▪ İlgi ve ihtiyaçlara cevap verebilecek çeşitlilikte okul ve program türünün varlığı▪ Çağ nüfuslarına göre okullaşma oranlarına ilişkin göstergelerin ülke standartlarına göre olumlu olması▪ Tüm okul kademelerinin tekli eğitim yapıyor olması▪ Hayat boyu öğrenme kapsamındaki kursların çeşitliliği ve yaygınlığı▪ Öğretmen başına düşen öğrenci sayısının istenen seviyede olması▪ Okul sağlığı ve güvenliği ile iş sağlığına ilişkin çalışmaların yapılması▪ Yeni fikirlerin ve farklı görüşlerin desteklenmesi▪ Yöneticilerin bilgi paylaşımına ve iş birliğine açıklığı	<ul style="list-style-type: none">▪ Hayat boyu öğrenme kapsamındaki faaliyetlere ilişkin farkındalık düzeyinin düşük olması▪ Zorunlu eğitimden ayrılmaların önlenmesine ilişkin etkili bir izleme ve önleme mekanizmasının olmaması▪ Okul ve kurumlarda güvenlik, sağlık ve hijyen koşullarının arzu edilen düzeyde olmaması▪ İlköğretimde çocukların düşünsel, duygusal ve fiziksel becerilerini geliştirecek ortamların eksikliği▪ Çalışanların motivasyon ve örgütsel bağlılık düzeylerinin düşük olması ve ödül - ceza sisteminin yetersizliği▪ Seçmeli derslerin öğrencilerin ilgi ve yeteneklerine göre değil öğretmen durumuna göre belirlenmesi,▪ Aynı binada eğitime devam eden ilk ve orta dereceli okullar,▪ Olumlu çalışmaların tanıtımının yeteri düzeyde yapılamaması,

<ul style="list-style-type: none"> ▪ Paydaşların görüş ve önerilerinin dikkate alınması ▪ Yeniliğe, gelişime ve takım çalışmasına yatkın insan kaynağı ▪ Çalışanlar arası bilgi paylaşımı ve iş birliği 	<ul style="list-style-type: none"> ▪ Ortaöğretimde devamsızlık ve sınıf tekrarları, ▪ Yeteri olmayan okul-veli-öğrenci iş birliği, ▪ Sosyal, kültürel ve sportif faaliyet alanı yetersizliği,
--	--

Fırsatlar

Tehditler

<ul style="list-style-type: none"> ▪ İlçe merkezinde nüfusun yoğunlaşmış olması nedeniyle eğitim hizmetlerinin sunumu ve erişiminde kolaylık, ▪ İlçemiz halkının gelir seviyesinin nispeten yüksek olması, ▪ Gelişen teknoloji ile hızlı iletişim ve haberleşme, ▪ Çay tarımının ailelere sağladığı gelir, ▪ İşletmede beceri eğitimi ve staj uygulamaları için teşvik mekanizmaları, ▪ İlçemizin şiddet, terör ve sosyal kargaşalardan uzak güvenli bir ilçe, ▪ Hayırsever sanayici ve iş adamlarımız ▪ Gelir seviyesi yüksek hane halkı, ▪ Şiddet, terör ve sosyal kargaşalardan uzak, güvenli bir ilçe, 	<ul style="list-style-type: none"> ▪ Kırsal kesimlerdeki ulaşım zorluğu ▪ Öğretmen, yönetici ve ailelerin özel eğitim konusunda yeterli bilgiye ve farkındalığa sahip olmaması ▪ Mevsimlik tarım işçisi olarak çalışan ailelerdeki öğrenci hareketliliği ▪ Mesleki yönlendirmede öğrencilerin ilgi ve yeteneklerine göre yönlendirmede yetersizlik ▪ Bireylerde oluşan teknoloji bağımlılığı ▪ İnternet ortamında oluşan bilgi kirliliği, doğru ve güvenilir bilgiyi ayırt etme güçlüğü ▪ Öğrenci ve ailelerin meslekler ve iş hayatıyla ilgili yeterli bilgiye sahip olmaması ▪ Toplumun eğitimden beklentilerinin sadece akademik başarı odaklı olmasının eğitime olumsuz etkisi ▪ Okula ve eğitim sistemine karşı giderek artan güvensizlik ▪ Mesleki ve teknik eğitim okul ve kurumlarından mezun olanların alan/dallarıyla ilgili istihdam fırsatlarının yetersiz olması ▪ Köylerde nüfusun az olması ve dağınık yerleşme sebebiyle taşınmalı eğitim kapsamındaki okul ve öğrenci sayısının fazla olması
---	--

Tespitler ve İhtiyaçların Belirlenmesi

Tespitler ve sorun alanları önceki bölümlerde verilen durum analizi aşamalarında öne çıkan, durum analizini özetleyebilecek türde ifadelerden oluşmaktadır. İhtiyaçlar ise bu tespitler ve sorun alanları dikkate alındığında ortaya çıkan ihtiyaçları ve gelişim alanlarını ortaya koymaktadır.

Durum analizinde yer alan her bir bölümde yapılan analizler sonucunda belirlenmiş olan tespitler ve ihtiyaçlardan yola çıkılarak müdürlüğümüzün stratejik planının mimarisi oluşturulmuştur. Durum analizi çalışmaları sonucunda elde edilen ayrıntılı bulgulara tespitler ve ihtiyaçlar tablosunun da bulunduğu **Geniş Durum Analizi Raporu'nda yer verilmiştir.**

Tablo 10: Tespitler ve İhtiyaçlar

Durum Analizi Aşamaları	Tespitler/Sorun Alanları	İhtiyaçlar/Gelişim Alanları
Uygulanmakta Olan Stratejik Planın Değerlendirilmesi	Covid-19 salgını nedeniyle planlanan bazı faaliyetler gerçekleştirilememekle birlikte genel olarak hedeflere ulaşma düzeyi yüksektir.	İlimiz 2024-2028 plan döneminde stratejik yönetim ilkelerine uygun olarak belirlediği stratejik amaç ve hedeflerini gerçekleştirmeye yönelik faaliyetlerini etkin bir şekilde yürütecektir.
Mevzuat Analizi	Teknolojik gelişmelerle birlikte öğrenmenin çevrim içi ortamlarda sunulmasına olanak sağlanması Geleneksel öğrenme yöntemlerine kıyasla daha interaktif ve hızlı bir şekilde öğrenmenin tercih edilmesi İlk ve ortaöğretim kurumları arası imkân ve başarı farklılıklarının olması Sosyal, kültürel, sanatsal ve sportif faaliyetlere özel eğitim ihtiyacı olan öğrencilerin yeterli düzeyde katılmaması Özel öğretim kurumlarına devam eden öğrenci oranlarının ülke ortalamasının altında kalması	Ders kitaplarına yönelik e-İçeriklerin tek bir platform üzerinden kullanıcılara ulaştırılmasında aksaklıkların giderilmesi. Okul/kurum standartlarının gelişmeler doğrultusunda takip edilmesi Çeşitli öğrenme alanlarında günümüz ihtiyaçlarına uygun hâle getirilen programların titizlikle uygulanması. Dijital eğitim içeriklerinin kullanımının artırılması, denklik işlemlerine yönelik yapılan çalışmaların sürdürülebilirliğinin sağlanması
Üst Politika Belgeleri Analizi		MEB 2024-2028 Stratejik Planı'nda Engellilerin Toplumsal Hayata Katılımı ve Özel Eğitim, Hayat Boyu Öğrenme,

		<p>Ortaöğretim, Ölçme, Seçme ve Yerleştirme, Temel Eğitim konularında faaliyetler yürütülecektir.</p> <p>Milli Eğitim Kalite Çerçevesi'nde ilimizi ilgilendiren Eğitim ve Öğretim Hizmetlerinin Niteliği, Eğitim Yönetiminde İzleme ve Değerlendirme konuları yer almaktadır.</p>
Paydaş Analizi	<p>Ailelerin okul öncesi eğitime ilişkin farkındalık düzeyinin yüksek olmaması</p> <p>Ailelerin akademik kaygı sebebiyle öğrencileri sosyal ve kültürel etkinliklere daha az göndermeleri</p> <p>Okulların, çevrelerinde bulunan ve öğrencilerin gelişimlerine katkı sunabilecek kurum ve kuruluşlarla yeterince etkileşim içinde olmaması</p> <p>Meslekî ve teknik eğitimde sektör temsilcileriyle iş birliğinin istenilen seviyede olmaması</p> <p>Özel sektörün meslekî eğitim alanına ilgisinin az olması</p> <p>Kaynaştırma/bütünleştirme uygulamaları yoluyla eğitim hakkında ilgili paydaşların yeterli düzeyde bilgi sahibi olmaması</p>	<p>Aile eğitimlerine devam edilmesi</p> <p>Öğrencileri sosyal, sportif, kültürel faaliyetlere yönlendirecek mekanizmaların güçlendirilmesi</p> <p>İlgili kurum ve kuruluşlarla iş birliğinin artırılması</p> <p>Meslekî ve teknik eğitimde eğitim-üretim ve istihdam ilişkisinin güçlendirilmesi için ilgili taraflarla iş birlikleri kurulması</p> <p>Öğrencilerin gelişimine katkıda bulunabilecek kurum ve kuruluşlarla iş birliği mekanizmalarının geliştirilmesi ve etkileşimin artırılması</p>
İnsan Kaynakları Yetkinlik Analizi	<p>Gelişen şartlar ve ortaya çıkan ihtiyaçlar doğrultusunda öğretmenlerin rehberlik hizmetleri konusunda eksikliklerinin olması</p> <p>Personelin bilgi ve becerilerinin geliştirilmesi gerekliliği</p> <p>Öğretmenlerin dijital yeterlikleri arasında farklılıklar bulunması</p> <p>Yönetici ve öğretmenlerin meslekî gelişimine yönelik üniversite iş birliklerinin istenilen seviyede olmaması</p>	<p>Meslekî eğitimde yapılan iş birlikleri ile atölye ve laboratuvar öğretmenlerinin işbaşı eğitimi almalarının sağlanması</p> <p>Öğretmenlere gelişen şartlar ve ortaya çıkan ihtiyaçlar doğrultusunda hizmet içi eğitimlerin düzenlenmesi</p> <p>Personele yönelik meslekî gelişim programlarının uygulanması</p>

	Öğretmen ve yöneticilere verilen meslekî gelişim eğitimlerinin niteliğinin gelişmeye açık olması	Öğretmenlerin dijital yeterliklerini geliştirmek amacıyla hizmet içi eğitim faaliyetlerinin planlanması İhtiyaç duyulan alanlarda öğretmen ve yöneticilere üniversiteler aracılığıyla meslekî gelişim eğitimlerinin verilmesi Meslekî gelişimde, yerel ihtiyaçlara yönelik eğitim, hareketlilik ve danışmanlık faaliyetlerinin yapılması
Kurum Kültürü Analizi	Merkez ve taşra teşkilatı birimlerinde ve okullarda çevre ve iklim değişikliği konusunda duyarlılık ve farkındalığın istenilen seviyede olmaması Çalışanların motivasyonunu artırmaya yönelik çalışmaların az olması	Toplumda çevre ve iklim değişikliği bilincini oluşturacak ve geliştirecek görünürlük ve farkındalık çalışmalarının yapılması Kurum içi iletişime yönelik uygulamaların artırılması ve motivasyon sağlayıcı etkinliklerin geliştirilmesi
Fiziki Kaynak Analizi	Dijital içerik ve uzaktan eğitim teknolojilerinin yaygınlaşması Dijital dönüşümün hayat boyu öğrenme fırsatlarının sunumunu kolaylaştırması Teknolojik gelişmelerle birlikte öğrenmenin çevrim içi ortamlarda sunulmasına olanak sağlanması Teknolojik altyapı ve donanım açısından bölgesel farklılıklar	Hayat boyu öğrenmeye erişimi artırabilmek için görünürlük faaliyetlerinin artırılması Öğretmenlerin ve öğrencilerin dijital yeterlikte ortaya çıkan eksikliklerini ortadan kaldırmaya yönelik planlamalar yapılması Altyapı çalışmalarına yönelik faaliyetlerin devam ettirilmesi Veriye dayalı ve sürdürülebilir bir yönetim yapısı için il bazında sağlıklı veri toplama adına planlama yapılmasına ve uygulamalar geliştirilmesi
Mali Kaynak Analizi	Eğitim maliyetlerinde öngörülemez artışlar ve projelerin yürütülebilmesi için finans kaynağının yeterli olmaması	Eğitim ortamlarının öğrenci ihtiyaçlarına cevap verecek şekilde geliştirilmesi için gerekli finansman eksikliklerinin giderilmesine yönelik iş birliği

		<p>çalışmalarının artırılması Döner sermaye kapsamında gerçekleştirilen üretim ile hizmetlerin miktar ve çeşitliliğinin artırılmasına, bu kapsamda eğitim ortamlarının altyapı, donatım malzeme ihtiyaçlarının karşılanmasına</p>
<p>PESTLE Analizi</p>	<p>Dijital materyallerle zenginleştirilmiş ve güncel eğitim ortamlarına ihtiyaç duyulması Dünya ve ülkemizdeki teknolojik gelişmeler ve bunların sürekli, yenilenmesi Kamuoyunun eğitim öğretimin kalitesi ile eğitim öğretim çalışanlarının niteliğine ilişkin beklenti ve algısının farklı olması Çok hızlı gelişen teknolojilerin takip edilmesinde yaşanan zorluklar Çevre ve iklim değişikliğine yönelik farkındalığın düşük olması</p>	<p>Öğrenciler, okullar ve bölgeler arasında öğretmen ve yönetici niteliği, eğitim ortamı, donanımı ve kazanımlar açısından oluşan farklılıkların azaltılması ve uluslararası standartların yakalanması Kurumsal düzeyde ortaya konulacak kalıcı çözüm planlamalarının yapılması Eğitimde ortaya çıkan dijitalleşme eğilimlerine uygun çalışmaların planlanması Ekolojik dengeyi korumaya yönelik çalışmalara ve eğitimlere toplum, yerel yönetim, STK'ların vb. desteğinin alınarak devam edilmesi, iş birliği çalışmalarının yaygınlaştırılması</p>

BÖLÜM

3

GELECEĞE BAKIŞ

GELECEĞE BAKIŞ

Geleceğe bakış bölümünde misyon, vizyon ve temel değerler; amaçlar, hedefler, performans göstergeleri ve stratejiler yer almaktadır.

Misyon, Vizyon ve Temel Değerler

Misyon, vizyon ve temel değerlerimiz aşağıda yer almaktadır.

MİSYONUMUZ

Türk Millî Eğitiminin genel ve özel amaçları doğrultusunda; eğitimde sürekli gelişmeye ve yeniliklere açık olarak; öğretmenleri ve tüm personeli motive etmek; onlara rehberlik ederek mutlu olmalarını; yapıcı, yaratıcı, nitelikli çalışmalar yapmalarını sağlamak; okullarımız, bağlı birimlerimiz, sivil toplum örgütleri, kamu kurum ve kuruluşları, eğitim gönüllüleri ve çevremizle işbirliği içerisinde çalışarak herkesi örgün ve yaygın eğitim çatısı altında toplayarak eğitimin yaşam boyu sürekliliğini gerçekleştirmek için varız.

VİZYONUMUZ

Bilgi toplumu insanını yetiştiren; özgüvene sahip, kendini sürekli geliştiren vatandaşların bekledikleri eğitim ve öğretim ihtiyaçlarının giderilmesini sağlamada ve Türkiye Yüzyılı'nda öncü bir kurum olmak.

Temel Değerlerimiz

Müdürlüğümüzün aşağıda verilen temel değerleri; Müdür ve üst yöneticilerin perspektifleri ile Strateji Geliştirme Kurulunun görüşleri dikkate alınarak nitel analiz, toplumsal beklentiler, paydaş düşünceleri, kurumun vizyonu gibi faktörler değerlendirilerek ortaya konulmuştur.

TEMEL DEĞERLERİMİZ

- ❖ Fırsat eşitliği
- ❖ Kültürel ve sanatsal duyarlılık
- ❖ İnsan, toplum, bilim ve çevre duyarlılığı
- ❖ Din, ahlak ve değerlere bağlılık
- ❖ Hukuk ve adalet
- ❖ Katılımcılık ve istişare kültürü
- ❖ Tarafsızlık, hesap verebilirlik ve şeffaflık
- ❖ Sorumluluk
- ❖ Vatanseverlik
- ❖ Liyakat



Amaç ve Hedeflere İlişkin Mimari

Amaç 1 : Temel eğitimde fırsat eşitliği ve eğitime erişimin sağlandığı, öğretim süreçleri ve eğitim ortamlarının etkin kullanıldığı bir ekosistem inşa ederek öğrencileri çağın gerektirdiği evrensel yeterliliklere sahip, millî ve manevi değerleri benimsemiş sağlıklı ve mutlu bireyler olarak yetiştirmek.

Hedef 1.1 : Temel eğitimde fırsat eşitliğini sağlayarak eğitime erişimi artırmaya yönelik iyileştirmeler hayata geçirilecektir.

Hedef 1.2 : Okul öncesi eğitim desteklenerek erişim imkânları artırılabacaktır.

Hedef 1.3 : Temel eğitimde bilimsel, sosyal, sportif, kültürel, sanatsal ve toplumsal hizmet gibi alanlarda etkinliklere katılım oranı artırılacak ve sürekli öğrenmeye teşvik etmek amacıyla öğrencilere okuma kültürü kazandırılacaktır.

Hedef 1.4 : İlkokul ve ortaokulda öğrenme kayıplarını azaltmaya yönelik destekleyici mekanizmalar güçlendirilecektir.

Amaç 2 :Çağın ihtiyaç duyduğu bilgi, beceri ve yetkinlikleri kazandıran, teknolojiyi üreten, tarih bilinci ve bilim aracılığıyla geleceği kurgulayan, nitelikli insan kaynağı yetiştiren, ekonomiye katkı sunan, değerleriyle bireyi hayata hazır kılan, empati ve nezaket kazandıran bir ortaöğretim yapısı ile öğrenciler yetiştirmek.

Hedef 2.1 : Öğrencilerin yetkinliklerini ve niteliklerini geliştirmeye yönelik bireysel özellikleri de dikkate alınarak yapılacak çalışmalarla devamsızlık ve sınıf tekrarları azaltılacak ve eğitime katılımları artırılabacaktır.

Hedef 2.2 : Ortaöğretim sistemi, öğrencilere değişen dünyanın gerektirdiği başta okuma kültürü olmak üzere bilgi, beceri, yetkinlik ve yeterlilikleri kazandıran bir yapıya kavuşturulacaktır.

Hedef 2.3 : Sosyal ve ekonomik sektörler ile iş birliği içinde ulusal ve uluslararası mesleki yeterliliğe, ahilik kültürüne, meslek ahlakına ve mesleki değerlere sahip; yenilikçi, girişimci, üretken, ekonomiye değer katan ehil iş gücü yetiştirilecektir.

Hedef 2.4 : Mesleki ve teknik eğitim alanında eğitim-istihdam-üretim ilişkisi güçlendirilecek ve uluslararası iş birliği ve deneyim paylaşımı teşvik edilecektir.

Amaç 3 : Bireyin bilgi, beceri ve yetkinliklerini geliştirmek amacıyla bireysel, toplumsal ve istihdam odaklı yeni bir yaklaşımla hayat boyu öğrenme imkânları sunmak.

Hedef 3.1 : Farklı yeteneklere, özelliklere, ihtiyaçlara ve birikimlere sahip tüm bireylerin yaygın eğitimden aktif olarak yararlanabilmeleri amacıyla eğitimde kapsayıcılık sağlanacaktır.

Hedef 3.2 : Hayat boyu öğrenme faaliyetleri ile bireylerde kişisel, çevresel ve mesleki anlamda farkındalık oluşturulacaktır.

Hedef 3.3 : Tüm bireylere yönelik günümüz ihtiyaçlarına uygun genel, mesleki ve teknik eğitim kurs programları uygulanacaktır.

Amaç 4 : Farklılıkları dikkate alan bir özel eğitim ve rehberlik anlayışıyla öğrencilerin, eğitim ve yaşam süreçlerindeki potansiyellerini en üst düzeye çıkaracak ve özel gereksinimli bireylerin toplumla bütünleşmelerini sağlayacak bilgi ve beceriler ile ilgi ve yetenekleri doğrultusunda gelişimlerini destekleyecek fiziki, beşerî ve teknolojik imkânları artırmak.

Hedef 4.1 : Özel eğitim ihtiyacı olan öğrencilerin kendi ilgi ve yetenekleri doğrultusunda sosyal ve akademik gelişimleri desteklenecektir.

Hedef 4.2 : Hayat boyu öğrenme faaliyetleri ile bireylerde kişisel, çevresel ve mesleki anlamda farkındalık oluşturulacaktır.

Hedef 4.3 : Akademik, sosyal, duygusal ve mesleki gelişim alanlarında sunulan rehberlik hizmetleri desteklenecektir.

Amaç 5 : Farklılıkları dikkate alan bir özel eğitim ve rehberlik anlayışıyla öğrencilerin, eğitim ve yaşam süreçlerindeki potansiyellerini en üst düzeye çıkaracak ve özel gereksinimli bireylerin toplumla bütünleşmelerini sağlayacak bilgi ve beceriler ile ilgi ve yetenekleri doğrultusunda gelişimlerini destekleyecek fiziki, beşerî ve teknolojik imkânları artırmak.

Hedef 5.1 : Sürdürülebilir kalkınma hedeflerine uygun bir yaklaşımla çevre ve iklim değişikliği konusunda farkındalığın artırılması sağlanacaktır.

Hedef 5.2 : Yabancı dil eğitiminin kalitesi uluslararası standartlara uygun bir şekilde bilimsel veriler ışığında geliştirilecektir.



AMAÇ, HEDEF, GÖSTERGE VE STRATEJİLER

Bu bölümde İyidere İlçe Millî Eğitim Müdürlüğü 2024-2028 Stratejik Planı'nın amaç, hedef, hedef kartı ve stratejilerine yer verilmiştir. İyidere İlçe Milli Eğitim Müdürlüğü 2024-2028 Stratejik Planı 5 Amaç, 15 Hedef, 44 Performans Göstergesi ve 59 stratejiden oluşmakta olup, aşağıdaki hedef kartlarında ayrıntılı şekilde yer almaktadır.

Amaç 1	Temel eğitimde fırsat eşitliği ve eğitime erişimin sağlandığı, öğretim süreçleri ve eğitim ortamlarının etkin kullanıldığı bir ekosistem inşa ederek öğrencileri çağın gerektirdiği evrensel yeterliliklere sahip, millî ve manevi değerleri benimsemiş sağlıklı ve mutlu bireyler olarak yetiştirmek.							
Hedef 1.1	Temel eğitimde fırsat eşitliğini sağlayarak eğitime erişimi artırmaya yönelik iyileştirmeler hayata geçirilecektir.							
Amacın İlgili Olduğu Program/Alt Program Adı	TEMEL EĞİTİM							
Amacın İlişkili Olduğu Alt Program Hedefi	Eğitime Erişim ve Fırsat Eşitliği							
Performans Göstergeleri	Hedefe Etkisi (%)	Plan Dönemi Başlangıç Değeri	2024	2025	2026	2027	2028	
PG-1.1.1 Temel eğitimde okullaşma oranı (%) (Yaş Grubu)	6-9 Yaş	50	99,19	100	100	100	100	100
	10-13 Yaş	50	99,33	100	100	100	100	100
Sorumlu Birim	Temel Eğitim Şube Müdürlüğü							
İş Birliği Yapılacak Birim(ler)	İEŞM, BİETŞM, DÖŞM, ÖÖKŞM, DHŞM, HHB							
Stratejiler	S-1.1.1 Okula kayıt konusunda mevcut durum gözden geçirilerek daha güçlü ve işlevsel yasal düzenlemelerin hayata geçirilmesi sağlanacaktır. S-1.1.2 Tüm öğrencilerimize fırsat eşitliği içinde eğitimlerine devam edebilmeleri için uygulanan ücretsiz ders kitapları ve öğrenci taşıma hizmetleri gibi uygulamalar iyileştirilerek devam edecektir. S-1.1.3 Okullarda öğrencilerin şube ve öğretmen seçimi sistem üzerinden otomatik olarak gerçekleştirilecektir.							
Riskler	<ul style="list-style-type: none">Ailelerin, çocuklarının sınavla öğrenci alan okullara devam etmelerine yönelik isteği,Yurt içi ve yurt dışı göç hareketlerinin nüfus dağılımını olumsuz etkilemesi							
Maliyet Tahmini	28.639.237,42 TL							
Tespitler	<ul style="list-style-type: none">Nüfus hareketleri ve doğa kaynaklı afetler sonucunda derslik ihtiyacının oluşması							
İhtiyaçlar	<ul style="list-style-type: none">Okul/kurum standartlarının gelişmeler doğrultusunda yeniden yapılandırılması							

Amaç 1	Temel eğitimde fırsat eşitliği ve eğitime erişimin sağlandığı, öğretim süreçleri ve eğitim ortamlarının etkin kullanıldığı bir ekosistem inşa ederek öğrencileri çağın gerektirdiği evrensel yeterliliklere sahip, millî ve manevî değerleri benimsemiş sağlıklı ve mutlu bireyler olarak yetiştirmek.							
Hedef 1.2	Okul öncesi eğitim desteklenerek erişim imkânları artırılabacaktır							
Amacın İlgili Olduğu Program/Alt Program Adı	TEMEL EĞİTİM							
Amacın İlişkili Olduğu Alt Program Hedefi	Okul Öncesi Eğitim							
Performans Göstergeleri	Hedefe Etkisi (%)	Plan Dönemi Başlangıç Değeri	2024	2025	2026	2027	2028	
PG-1.2.1 İlkokul birinci sınıf öğrencilerinden en az bir yıl okul öncesi eğitim almış öğrenci oranı (%)	30	86,66	87	87,5	88	89	100	
PG-1.2.2 Okul öncesi okullaşma oranı (%) (Yaş Grubu)	3-5 yaş	20	89,23	90	91	92	93	94
	4-5 yaş	20	95,51	96	96,5	97	97,5	98
PG-1.2.3 Ebeveynine aile eğitimi verilen okul öncesi çocuk sayısı	30	0	10	20	30	40	50	
Sorumlu Birim	Temel Eğitim Şube Müdürlüğü							
İş Birliği Yapılacak Birim(ler)	BİETŞM, SGŞM, İEŞM, ÖÖKŞM							
Stratejiler	<p>S-1.2.1. Alternatif erişim modelleri yaygınlaştırılacaktır.</p> <p>S-1.2.2. Okul öncesi eğitimde fiziki mekân kapasitesi artırılabacaktır.</p> <p>S-1.2.3. Okul öncesi eğitimde ebeveyn bilgilendirme çalışmaları artırılabacaktır.</p> <p>S-1.2.4. Okul öncesi eğitimde okul-aile iş birliği; farkındalık geliştirme ve bilgilendirme çalışmaları yapılarak geliştirilecektir.</p>							
Riskler	<ul style="list-style-type: none"> Okul öncesi eğitim veren kurumların tek bir çatı altında toplanması için mevzuat düzenlemesinin gerçekleşmemesi İhtiyaçların karşılanmasına yönelik mali kaynakların yetersiz kalması Okul öncesi eğitimde kurumsal kapasitede istenilen düzeye ulaşamaması 							
Maliyet Tahmini	30.581.145,28 TL							
Tespitler	<ul style="list-style-type: none"> Okul öncesi eğitim standartlarının güncel olmaması Okul öncesi eğitimde okullaşma oranının OECD ortalamasının altında olması Okul öncesi eğitim özelinde yardımcı personele ihtiyaç duyulması Ailelerin okul öncesi eğitime ilişkin farkındalık düzeyinin yeterince yüksek olmaması 							
İhtiyaçlar	<ul style="list-style-type: none"> Okul öncesi eğitimin standartlarının güncellenmesi Okul öncesi dönemde erişim imkânlarının artırılması Okul öncesi eğitimin kurumsal kapasitesinin artırılması Aile eğitimlerine devam edilmesi 							

Amaç 1		Temel eğitimde fırsat eşitliği ve eğitime erişimin sağlandığı, öğretim süreçleri ve eğitim ortamlarının etkin kullanıldığı bir ekosistem inşa ederek öğrencileri çağın gerektirdiği evrensel yeterliliklere sahip, millî ve manevî değerleri benimsemiş sağlıklı ve mutlu bireyler olarak yetiştirmek.						
Hedef 1.3		Temel eğitimde bilimsel, sosyal, sportif, kültürel, sanatsal ve toplumsal hizmet gibi alanlarda etkinliklere katılım oranı artırılabilecek ve sürekli öğrenmeye teşvik etmek amacıyla öğrencilere okuma kültürü kazandırılacaktır.						
Amacın İlgili Olduğu Program/Alt Program Adı		TEMEL EĞİTİM						
Amacın İlişkili Olduğu Alt Program Hedefi		İlkokul ve Ortaokul						
Performans Göstergeleri		Hedefe Etkisi (%)	Plan Dönemi Başlangıç Değeri	2024	2025	2026	2027	2028
PG-1.3.1 Temel eğitimde en az bir sosyal etkinliğe katılan öğrenci oranı (Temel Eğitim) (%)	İlkokul	15	91	94	95	96	97	98
	Ortaokul	15	90	93	94	95	96	97
PG-1.3.2 Ortaokulda en az bir sosyal etkinliğe katılan öğrenci oranı (Din Öğretimi) (%)	İmam Hatip Ortaokulu	10	92	95	96	97	98	99
PG-1.3.3 Öğrenci başına okunan kitap sayısı	İlkokul	10	15	18	20	22	24	27
	Ortaokul	10	5,25	8	10	13	16	20
PG-1.3.4 Okuma kültürünü artırmaya yönelik düzenlenen etkinliklere katılan öğrenci oranı		10	0	1	2	3	4	5
PG-1.3.5 Geleneksel çocuk oyunlarına yönelik bahçe düzenlemesi yapılan okul oranı (%)	Okul Öncesi	10	0	20	30	40	50	70
	İlkokul	10	0	20	30	40	50	70
	Ortaokul	10	0	20	30	40	50	70
Sorumlu Birim		Temel Eğitim Şube Müdürlüğü						
İş Birliği Yapılacak Birim(ler)		İEŞM, BİETŞM, DHŞM, DÖŞM, HBÖŞM						
Stratejiler		<p>S-1.3.1. Temel eğitim okulları arasında yarışmalar ve etkinlikler düzenlenecektir.</p> <p>S-1.3.2. Türkiye Yüzyılı perspektifinde, ülkemizin gelecek vizyonu doğrultusunda yeni eserlerin bilim, kültür, sanayi ve teknoloji alanındaki gelişmelerin tanıtımı yapılacak; müze ve ören yerleri, tarihi eserler ve camiler, kaleler, şehitlikler, kütüphaneler, bilim merkezleri, üniversiteler vb. şehirlerimizin tarihi ve kültürel mekânlarının ziyaret edilmesi sağlanacaktır.</p> <p>S-1.3.3. Öğrencilerin insan, şehir, kültür ve medeniyet arasındaki ilişkiyi kavrayarak kendi yaşadığı şehri yakından tanıması, imkân ve özelliklerini öğrenerek mekân ve zaman ilişkisi bağlamında keşfetmesi, şehrinin soyut ve somut kültürel mirasını, değerlerini bilmesi ve koruması için okul içi ve okul dışı etkinlikler yapılacaktır.</p>						

	<p>S-1.3.4. Öğrencilerin bilimsel, kültürel, sanatsal, sportif ve toplumsal hizmet etkinliklerine katılımını artırmak amacıyla çok yönlü destekleme ve izleme-değerlendirme mekanizmaları geliştirilerek, çocukların sağlıklı yaşam becerileri ve alışkanlıklar edinmeleri için sağlıklı beslenme ve fiziksel aktivitelerine yönelik çalışmalar yürütülecektir.</p> <p>S-1.3.5. Okul bahçeleri geleneksel çocuk oyunlarına yönelik düzenlenecek ve e-Okul Sistemi'nde bulunan sosyal etkinlik modülünde geleneksel çocuk oyunlarının izleme ve değerlendirme çalışması gerçekleştirilecektir.</p>
Riskler	<ul style="list-style-type: none"> • Okul dışı sosyal etkinliklere öğrenci katılımında güvenlik riskinin var olması • Mali ihtiyaçların teminindeki kaynak yetersizliği • Dezavantajlı bölgelerde sosyal etkinliklerin uygulanmasına yönelik zorluklar
Maliyet Tahmini	27.888.315,24 TL
Tespitler	<ul style="list-style-type: none"> • Öğrencilerin öğrenme etkinliklerini destekleyecek, yenilikçi ve yaratıcı düşünme becerilerini geliştirecek fırsatların yetersiz olması • Ailelerin akademik kaygı sebebiyle öğrencileri sosyal ve kültürel etkinliklere daha az göndermeleri • Okulların, çevrelerinde bulunan ve öğrencilerin gelişimlerine katkı sunabilecek kurum ve kuruluşlarla yeterince etkileşim içinde olmaması • Bağımlılık oluşturan (obezite, dijital bağımlılık vd.) unsurların erken yaşlarda ortaya çıkması
İhtiyaçlar	<ul style="list-style-type: none"> • İlgili kurum ve kuruluşlarla iş birliğinin artırılması • Öğrencilerin sosyal, sportif, kültürel açıdan fırsat eşitliği temelinde desteklenme ihtiyacı • Öğrencileri sosyal, sportif, kültürel faaliyetlere yönlendirecek teşvik mekanizmalarının güçlendirilmesi • Okul bahçelerinde ve diğer eğitim ortamlarında geleneksel oyun alanı ihtiyacı

Amaç 1	Temel eğitimde fırsat eşitliği ve eğitime erişimin sağlandığı, öğretim süreçleri ve eğitim ortamlarının etkin kullanıldığı bir ekosistem inşa ederek öğrencileri çağın gerektirdiği evrensel yeterliliklere sahip, millî ve manevî değerleri benimsemiş sağlıklı ve mutlu bireyler olarak yetiştirmek.							
Hedef 1.4	İlkokul ve ortaokulda öğrenme kayıplarını azaltmaya yönelik destekleyici mekanizmalar güçlendirilecektir.							
Amacın İlgili Olduğu Program/Alt Program Adı	TEMEL EĞİTİM							
Amacın İlişkili Olduğu Alt Program Hedefi	İlkokul ve Ortaokul							
Performans Göstergeleri	Hedefe Etkisi (%)	Plan Dönemi Başlangıç Değeri	2024	2025	2026	2027	2028	
PG-1.4.1 Destekleme ve Yetiştirme Kurslarından yararlanan öğrenci oranı (%)	30	35	37	40	42	43	45	
PG-1.4.2 İlkokullarda yetiştirme programına dâhil olması beklenen öğrencilerin programa katılma oranı (%)	30	50	54	58	62	65	68	
PG-1.4.3 20 gün ve üzeri özürsüz devamsızlık yapan öğrenci oranı (%)	İlkokul	20	0,25	0,23	0,20	0,18	0,16	0,14
	Ortaokul	20	0,80	0,70	0,60	0,50	0,40	0,35
Sorumlu Birim	Temel Eğitim Şube Müdürlüğü							
İş Birliği Yapılacak Birim(ler)	OŞM, BİETŞM, DÖŞM, ÖÖKŞM							
Stratejiler	<p>S-1.4.1. Destekleme ve Yetiştirme Kursları'na yönelik ihtiyaç analizleri doğrultusunda nitelik artırma çalışmaları yapılacaktır.</p> <p>S-1.4.2. İlkokullarda mevcut yetiştirme programlarının tamamlanamamasına sebep olan durumlara yönelik tedbirler geliştirilecektir.</p> <p>S-1.4.3. Evde ya da hastanede eğitim alan öğrencilerin durumlarının, e-Okul Yönetim Bilgi Sistemi'ne eksiksiz bir şekilde işlenmesi ve eğitim hizmetlerine yönelik gerekli planlamanın yapılması sağlanacaktır.</p> <p>S-1.4.4. Öğrencilerin devamsızlık nedenleri analiz edilerek ailelere yönelik bilgilendirme çalışmaları yapılacaktır</p>							
Riskler	<ul style="list-style-type: none"> • Aileleri gelişim temelli değerlendirme anlayışından uzaklaştıran kademeler arası geçişlerde uygulanan sınav yöntemlerinin devam ettirilmesi • Öğrencilerin okula devamının sağlanması hususunda okul-aile iş birliğinin yetersiz kalması • Öğrenme kayıplarının telafi edilmesi amacıyla düzenlenen mekanizmaların yetersiz kalması 							
Maliyet Tahmini	21.699.955,54 TL							
Tespitler	<ul style="list-style-type: none"> • Destekleme ve Yetiştirme Kursları'nda devamsızlık oranının ve kapanan kurs sayısının fazla olması • İlkokullarda yetiştirme programına katılımın az olması • Öğrenme kayıplarını önlemeye yönelik mekanizmaların yetersiz kalması 							
İhtiyaçlar	<ul style="list-style-type: none"> • Devamsızlığın önlenmesi ve öğrenme kayıplarının giderilmesi için rehberlik sisteminin geliştirilmesi • Öğrenciler üzerinde sınav baskısı oluşturmayacak bir geçiş sistemi • Öğrenme kayıplarını telafi edecek güçlü mekanizmalara ihtiyaç duyulması 							

Amaç 2	Çağın ihtiyaç duyduğu bilgi, beceri ve yetkinlikleri kazandıran, teknolojiyi üreten, tarih bilinci ve bilim aracılığıyla geleceği kurgulayan, nitelikli insan kaynağı yetiştiren, ekonomiye katkı sunan, değerleriyle bireyi hayata hazır kılan, empati ve nezaket kazandıran bir ortaöğretim yapısı ile öğrenciler yetiştirmek.							
Hedef 2.1	Öğrencilerin yetkinliklerini ve niteliklerini geliştirmeye yönelik bireysel özellikleri de dikkate alınarak yapılacak çalışmalarla devamsızlık ve sınıf tekrarları azaltılacak ve eğitime katılımları artırılabacaktır.							
Amacın İlgili Olduğu Program/Alt Program Adı	ORTAÖĞRETİM							
Amacın İlişkili Olduğu Alt Program Hedefi	Eğitime Erişim ve Fırsat Eşitliği							
Performans Göstergeleri	Hedefe Etkisi (%)	Plan Dönemi Başlangıç Değeri	2024	2025	2026	2027	2028	
PG-2.1.1 Ortaöğretimde okullaşma oranı (14-17) (Yaş Grubu) (%)	25	100	100	100	100	100	100	
PG-2.1.2 Ortaöğretimde 20 gün ve üzeri devamsız öğrenci oranı (%) (Özürlü ve Özürsüz)	OGM	20	0,40	0,39	0,38	0,37	0,36	0,35
	MTEGM		0,90	0,85	0,70	0,65	0,60	0,55
PG-2.1.3 Ortaöğretimde 9. sınıf tekrar oranı (%)	OGM	20	10	8	6	5	4	3
	MTEGM		12	10	8	6	5	4
PG-2.1.4 Ortaöğretimde en az bir sosyal etkinliğe katılan öğrenci oranı	OGM	20	60	65	68	72	75	78
	MTEGM		65	70	72	75	78	80
Sorumlu Birim	Ortaöğretim Şubesi							
İş Birliği Yapılacak Birim(ler)	BİETŞM, MTEŞM, ÖÖKŞM, HHB							
Stratejiler	<p>S-2.1.1. Öğrencilerin ortaöğretime katılımlarının artırılmasına, devamsızlık ve sınıf tekrarlarının azaltılmasına ve örgün eğitim içinde kalmalarına yönelik çalışmalar yapılacaktır.</p> <p>S-2.1.2. Ortaöğretimde öğrencilerin akademik, bilimsel, sosyal, kültürel, sanatsal, sportif faaliyetler ile sosyal sorumluluk programı kapsamındaki çalışmalara katılımları sağlanacaktır.</p> <p>S-2.1.3. Öğrenci Gelişim Dosyası öğrencilerin farklı yönlerden gelişimlerinin izlenip değerlendirilmesine imkân verecek bir yapıya kavuşturulacaktır.</p>							
Riskler	<ul style="list-style-type: none"> Sosyoekonomik nedenlerle yurt içi nüfus hareketlerinde yaşanan düzensizlik, Bölgeler arası gelişmişlik düzeyinde farklılıkların devam etmesi, Ortaöğretim çağındaki öğrencilerin örgün eğitimden yaygın eğitim kurumlarına geçiş talebi Uluslararası konjonktürel gelişmelerin ve ekonomik göstergelerin eğitim üzerindeki baskısı Mevzuatın özel öğretimle ilgili yeterli uygulama alanı sunmaması 							
Maliyet Tahmini	18.139.582,35 TL							
Tespitler	<ul style="list-style-type: none"> Eğitim ortamlarının öğrencilerin sosyal, sportif ve kültürel ihtiyaçlarını karşılamakta yetersiz olması, Bazı öğrencilerin maddi imkânsızlıklar sebebiyle ortaöğretime devam edememesi, 							

	<ul style="list-style-type: none">• Eğitim maliyetlerinde öngörülemez artışın yaşanması• Doğa kaynaklı afetlerin, salgın hastalık vb. durumların eğitim süreçlerinin sürdürülebilirliğine engel oluşturması• Özel öğretim kurumlarına devam eden öğrenci oranlarının OECD ortalamasının altında kalması
İhtiyaçlar	<ul style="list-style-type: none">• Öğrencilerin devamsızlıklarının önlenmesi, ilgi ve yeteneklerine uygun olarak yönlendirilmesi ve ortaöğretime katılımlarının artırılması için rehberlik sisteminin güçlendirilmesi,• Okul aidiyetinin geliştirilmesi amacıyla öğrencilere yönelik sosyal etkinliklerin artırılması,• Eğitim ortamlarının öğrenci ihtiyaçlarına cevap verecek şekilde geliştirilmesi ve buna yönelik finansmanın sağlanması,• Ortaöğretimde akademik başarısızlık, devamsızlık, sınıf tekrarı ve okul terkine sebep olan faktörlerin tespit edilmesi,• Özel sektörün eğitim yatırımlarının desteklenmesi amacıyla mevzuat düzenlemelerinin yapılması

Amaç 2	Çağın ihtiyaç duyduğu bilgi, beceri ve yetkinlikleri kazandıran, teknolojiyi üreten, tarih bilinci ve bilim aracılığıyla geleceği kurgulayan, nitelikli insan kaynağı yetiştiren, ekonomiye katkı sunan, değerleriyle bireyi hayata hazır kılan, empati ve nezaket kazandıran bir ortaöğretim yapısı ile öğrenciler yetiştirmek.						
Hedef 2.2	Ortaöğretim sistemi, öğrencilere değişen dünyanın gerektirdiği başta okuma kültürü olmak üzere bilgi, beceri, yetkinlik ve yeterlilikleri kazandıran bir yapıya kavuşturulacaktır.						
Amacın İlgili Olduğu Program/Alt Program Adı	ORTAÖĞRETİM						
Amacın İlişkili Olduğu Alt Program Hedefi	Genel Ortaöğretim						
Performans Göstergeleri	Hedefe Etkisi (%)	Plan Dönemi Başlangıç Değeri	2024	2025	2026	2027	2028
PG 2.2.1 Genel ortaöğretimde öğrencilerin yılsonu başarı puan ortalaması	25	68,40	70	73	76	79	80
PG 2.2.2 Genel ortaöğretim son sınıf düzeyinde yükseköğretime yerleşen öğrenci oranı (%)	25	16,6	20	25	30	35	40
PG 2.2.3 Genel ortaöğretimde tescil edilen patent, faydalı model, marka ve tasarım sayısı	25	0	2	3	4	5	6
PG 2.2.4 Öğrenci başına okunan kitap sayısı	25	9,8	11	12	13	14	15
Sorumlu Birim	Ortaöğretim Şube Müdürlüğü						
İş Birliği Yapılacak Birim(ler)	BIETŞM, DÖŞM, MTEŞM, ÖÖKŞM						
Stratejiler	<p>S-2.2.1. Türkiye Yüzyılı vizyonu kapsamında dünyada bilim, kültür ve sanatta söz sahibi olabilmek için genel ortaöğretimde niteliğin geliştirilmesine yönelik çalışmalar yapılacaktır.</p> <p>S-2.2.2. Genel ortaöğretimde eğitim ve öğretim süreçlerinin geliştirilmesi amacıyla okullar arası nitelik ve başarı farklılıklarının izlenmesi ve iyileştirilmesine yönelik çalışmaların yapılması sağlanacaktır.</p> <p>S-2.2.3. Eğitim süreçleri; öğrencilerin milli, manevi ve evrensel değerleri tutum ve davranışa dönüştürebilecekleri bir anlayışla güçlendirilecek, okuma kültürünü desteklemeye yönelik çalışmalar yürütülecektir.</p>						
Riskler	<ul style="list-style-type: none"> • Öğrenci velilerinin yükseköğretime çok fazla değer atfetmesi, • Konjonktürel ve sosyoekonomik alandaki gelişmelerin eğitimde yeni uygulamaların hayata geçirilmesi ve geliştirme çalışmaları üzerinde baskı oluşturması, • Bölgesel ve okullar arası farklılıkların devam etmesi, • Kurumsal kapasitede geliştirmeye açık alanların olması ve değişime karşı farklı kesimlerden direnç gösterilmesi, 						
Maliyet Tahmini	20.247.071,88 TL						
Tespitler	<ul style="list-style-type: none"> • Genel ortaöğretimde, öğrencilerin çok yönlü gelişimini destekleyecek uygulamaların istenen düzeyde olmaması, • Genel ortaöğretim kurumları arası imkân ve başarı farklılıklarının olması, • Projelerin yürütülebilmesi için finans kaynağının yeterli olmaması ve proje yürütücülerinin yeterince desteklenememesi, 						

İhtiyaçlar

- Eğitimin paydaşları ile iş birliklerinin artırılması,
- Genel ortaöğretimde, ulusal ve uluslararası projeler ile patent, faydalı model, marka ve tasarım sayısının artırılması amacıyla fen ve sosyal bilimler liseleri öğretmen seçiminde standartların geliştirilmesi,
- Genel ortaöğretimde mevcut uygulamaların öğrencilerin çok yönlü gelişimini destekleyecek projelerle ilgilenmesine ve yeni projeler üretmesine imkân verecek şekilde düzenlenmesi,
- Öğretim programları ile öğrencilerin fiziksel, sosyal, duyuşsal yanlarının bütüncül bir şekilde geliştirilmesi,
- Proje okulu anlayışı yerine “Proje Üreten Okul” anlayışının yerleştirilmesi

Amaç 2		Çağın ihtiyaç duyduğu bilgi, beceri ve yetkinlikleri kazandıran, teknolojiyi üreten, tarih bilinci ve bilim aracılığıyla geleceği kurgulayan, nitelikli insan kaynağı yetiştiren, ekonomiye katkı sunan, değerleriyle bireyi hayata hazır kılan, empati ve nezaket kazandıran bir ortaöğretim yapısı ile öğrenciler yetiştirmek.						
Hedef 2.3		Sosyal ve ekonomik sektörler ile iş birliği içinde ulusal ve uluslararası mesleki yeterliliğe, ahilik kültürüne, meslek ahlakına ve mesleki değerlere sahip; yenilikçi, girişimci, üretken, ekonomiye değer katan ehil iş gücü yetiştirilecektir.						
Amacın İlgili Olduğu Program/Alt Program Adı		ORTAÖĞRETİM						
Amacın İlişkili Olduğu Alt Program Hedefi		Mesleki ve Teknik Eğitim						
Performans Göstergeleri		Hedefe Etkisi (%)	Plan Dönemi Başlangıç Değeri	2024	2025	2026	2027	2028
PG 2.3.1 Mesleki eğitimde öğrencilerin yılsonu başarı puan ortalaması	Genel Bilgi Dersleri	40	65,56	67	69	71	73	75
	Meslek Dersleri		69,65	71	73	75	77	79
	Ortalama		67,61	69	71	73	75	77
PG 2.3.2 Kurum Kuruluşlarla işbirliği kapsamında girişimci eğitimi desteği alan öğrenci/mezun sayısı		30	0	2	4	6	8	10
PG 2.3.3 İş başı eğitimine katılan atölye ve laboratuvar öğretmeni sayısı		30	6	6	7	7	8	8
Sorumlu Birim		Mesleki ve Teknik Eğitim Şube Müdürlüğü						
İş Birliği Yapılacak Birim(ler)		BİETŞM, OŞM, ÖÖKŞM, İKŞM, HBÖŞM, ÖERHŞM						
Stratejiler		<p>S-2.3.1. Mesleki ve teknik ortaöğretim okulları arası imkân ve başarı farkının azaltılmasına yönelik çalışmalar yapılacak, rehberlik ve mesleki planlama çalışmalarının etkinliği artırılacaktır.</p> <p>S-2.3.2. Mesleki ve teknik eğitim almak isteyen her bireyin erişebileceği ve belge alabileceği eğitim imkânları geliştirilecektir.</p> <p>S-2.3.3. Öncelikle 8. sınıf öğrencileri olmak üzere meslek seçimlerinde teşvik edici çalışmalar çerçevesinde ailelere gerekli rehberlik hizmetinin sağlanması çalışmaları yürütülecektir.</p>						
Riskler		<ul style="list-style-type: none"> Eğitimin süreç odaklı değil sonuç odaklı görülmesi, Akademik ve bilimsel etkinliklere katılım için finansman kaynaklarının yeterli olmaması, Mesleki ve teknik eğitimde eğitim hizmeti verilen her alanda iş birliği çalışmalarını için gerekli desteğin sağlanamaması, 						
Maliyet Tahmini		21.396.146,16 TL						

Tespitler	<ul style="list-style-type: none">• Mesleki ve teknik ortaöğretim kurumları arası imkân ve başarı farklılıklarının olması,• Projelerin yürütülebilmesi için proje yürütücülerinin yeterince desteklenememesi,• Protokoller kapsamında öğretmenlerin mesleki gelişimi için düzenlenen işbaşı eğitimlerinin her alanda gerçekleşmemesi,• Mesleki eğitimde kalite sistemi kapsamında gerçekleştirilen öz değerlendirme sürecine okulların istendik düzeyde destek vermemesi,
İhtiyaçlar	<ul style="list-style-type: none">• Eğitim süreçlerinin niteliğinin artırılması için alternatif finansman kaynaklarının kullanılması,• Mesleki eğitimin paydaşları ile iş birliklerinin artırılması,• Mesleki ve teknik eğitim alan öğrencilerin mesleki planlamalarını ilgi, istek ve kabiliyetleri doğrultusunda yapabilmeleri için mesleki ve akademik rehberlik çalışmalarına ihtiyaç duyulması,• Mesleki eğitimde kalite sisteminin yaygınlaştırılması• Mesleki eğitimde yapılan iş birlikleri ile atölye ve laboratuvar öğretmenlerinin sektörde işbaşı eğitimi almalarının sağlanması

Amaç 2		Çağın ihtiyaç duyduğu bilgi, beceri ve yetkinlikleri kazandıran, teknolojiyi üreten, tarih bilinci ve bilim aracılığıyla geleceği kurgulayan, nitelikli insan kaynağı yetiştiren, ekonomiye katkı sunan, değerleriyle bireyi hayata hazır kılan, empati ve nezaket kazandıran bir ortaöğretim yapısı ile öğrenciler yetiştirmek.						
Hedef 2.4		Mesleki ve teknik eğitim alanında eğitim-istihdam-üretim ilişkisi güçlendirilecek ve uluslararası iş birliği ve deneyim paylaşımı teşvik edilecektir.						
Amacın İlgili Olduğu Program/Alt Program Adı		ORTAÖĞRETİM						
Amacın İlişkili Olduğu Alt Program Hedefi		İstihdama Hazırlık						
Performans Göstergeleri		Hedefe Etkisi (%)	Plan Dönemi Başlangıç Değeri	2024	2025	2026	2027	2028
PG 2.4.1 İşletmelerin ve mezunların mesleki ve teknik eğitime ilişkin memnuniyet oranı (%)	İşletmelerin Memnuniyet oranı	20	94	95	96	97	98	99
	Mezunların memnuniyet oranı		90	91	92	93	94	95
PG 2.4.2 Mesleki Eğitim Merkezi Programı'na kaydolan öğrenci sayısı (Telafi Programı Hariç) (9. Sınıf)		40	4	6	8	10	12	14
PG 2.4.3 Önceki öğrenmeler kapsamında belgelendirilen birey sayısı		40	0	2	4	6	8	10
Sorumlu Birim		Mesleki ve Teknik Eğitim Şube Müdürlüğü						
İş Birliği Yapılacak Birim(ler)		BIETŞM, OŞM, ÖÖKŞM, İKŞM, HHB, TEŞM, YYDEŞM						
Stratejiler		<p>S-2.4.1. Mesleki ve teknik eğitim programlarının iş piyasasının ihtiyaçlarıyla uyumlu olmasını ve memnuniyetini sağlamak ve öğrencilere pratik deneyim kazandırmak için işverenler ve endüstri kuruluşlarıyla iş birliği yapılacak OSB'ler ve teknoparklar içinde mesleki ve teknik Anadolu liseleri ile mesleki eğitim merkezleri açılacak; ne eğitimde ne istihdamda olan gençler mesleki eğitim merkezleri programlarına yönlendirilecek ve barınma ihtiyacı olan örgün eğitim çağındaki çıraklar için çırak pansiyonları oluşturulacaktır.</p> <p>S-2.4.2. Bağımsız mesleki eğitim merkezlerinin sayıları artırılacak, mesleki eğitim merkezi bulunmayan yerlere irtibat noktaları kurulacak, mesleki eğitim merkezlerinin mesleklere göre ihtisaslaşması sağlanacak ve yaygın veya serbest öğrenmeler yoluyla edinilen mesleki becerilerin tanınması ve belgelendirilmesine yönelik yöntemler çeşitlendirilerek belge alan birey sayısı artırılacaktır.</p> <p>S-2.4.3. Öğrencilerin 7 ve 8. Sınıflardan başlamak üzere modüler mesleki eğitim yöntemi ile temel mesleki becerileri alması sağlanacak ve akademik eğitim alan ortaöğretim öğrencilerinin öğrenim dönemi içerisinde mesleki eğitim olarak istihdam edilebilirliklerinin artırılması sağlanacaktır.</p>						
Riskler		<ul style="list-style-type: none"> Eğitim-istihdam-üretim ilişkisinin güçlendirilmesinde paydaşlardan beklenen desteğin sağlanamaması, Hızla değişen teknoloji sonucunda mesleki eğitimdeki eğitim araçlarının atıl duruma düşmesi, Teknolojik gelişmelerin hızı ve sektörün taleplerinin bu doğrultuda değişken olması, Mesleki eğitim merkezlerine yönelik olumsuz algı, Uluslararası politik gelişmeler ve ekonomik göstergelerin olumsuz etkisi, Uluslararası iş birliklerine yönelik bürokratik engellerin ortaya çıkması, Özel mesleki ve teknik Anadolu liselerinde destek verilen alanların iş piyasasının ihtiyaçlarına cevap vermemesi 						

Maliyet Tahmini	19.906.719,64 TL
Tespitler	<ul style="list-style-type: none">• Mesleki eğitimin paydaşlarıyla etkileşiminin istenen seviyede olmaması,• Mesleki ve teknik eğitimde politika belirleme ve karar alma süreçlerinde sektör temsilcilerinin isteksiz olması,• Gelişen teknolojinin mesleklerde değişikliklere sebep olması ve yeni mesleklerin ortaya çıkması,• Özel sektörün mesleki eğitim alanına yatırımının yetersiz olması,
İhtiyaçlar	<ul style="list-style-type: none">• Mesleki ve teknik eğitimde eğitim-üretim ve istihdam ilişkisinin güçlendirilmesi için ilgili taraflarla iş birlikleri kurulması,• Öncelikle Türk devletleri ve akraba toplulukları olmak üzere yabancı ülkelerle mesleki ve teknik eğitim alanında iş birliklerinin geliştirilmesi için ilgili kurumların desteğine ihtiyaç duyulması,• Özel sektörün mesleki eğitim alanına yatırımlarının desteklenmesi amacıyla mevzuat düzenlemelerinin yapılması,

Amaç 3	Bireyin bilgi, beceri ve yetkinliklerini geliştirmek amacıyla bireysel, toplumsal ve istihdam odaklı yeni bir yaklaşımla hayat boyu öğrenme imkânları sunmak.						
Hedef 3.1	Farklı yeteneklere, özelliklere, ihtiyaçlara ve birikimlere sahip tüm bireylerin yaygın eğitimden aktif olarak yararlanabilmeleri amacıyla eğitimde kapsayıcılık sağlanacaktır.						
Amacın İlgili Olduğu Program/Alt Program Adı	HAYAT BOYU ÖĞRENME						
Amacın İlişkili Olduğu Alt Program Hedefi	Eğitime Erişim ve Fırsat Eşitliği						
Performans Göstergeleri	Hedefe Etkisi (%)	Plan Dönemi Başlangıç Değeri	2024	2025	2026	2027	2028
PG 3.1.1 Dezavantajlı gruplara yönelik açılan kurslara katılan kursiyer oranı (%)	50	6	7	8	9	10	11
PG 3.1.2 Hayat boyu öğrenme kapsamında yürütülen proje sayısı	50	0	1	2	3	4	5
Sorumlu Birim	Hayat Boyu Öğrenme Şube Müdürlüğü						
İş Birliği Yapılacak Birim(ler)	BİETŞM, EMB, ÖERHŞM						
Stratejiler	<p>S-3.1.1. Örgün eğitim çağı dışına çıkmış, öğrenimlerini çeşitli nedenlerle tamamlayamamış bireylerin yarım kalan eğitimlerini açık öğretim okullarında tamamlayabilmeleri için eğitime erişimlerini kolaylaştırıcı çalışmalar yapılacaktır.</p> <p>S-3.1.2. Ülkemizde bulunan yabancı uyrukluların eğitimde eşitlik ve kapsayıcılık ilkesine uygun şekilde desteklenmelerini ve Türk Eğitim Sistemi'ne uyumlarını sağlamak amacıyla uyum eğitimleri, dil desteği, kültürel farkındalık programları gibi kaynaklardan yararlanarak örgün eğitim ve yaygın eğitim imkânlarından en üst düzeyde faydalanmaları sağlanacaktır.</p> <p>S-3.1.3. Toplumun bir arada tutan değerlerin güçlendirilmesi, şehir kültürü, demokrasi ve insan hakları, kültürel mirasın aktarılması ve öğretilmesi konularında yaygın eğitim faaliyetleri ile sosyal ve kültürel etkinlikler düzenlenerek daha adil, hoşgörülü ve sürdürülebilir bir toplumun oluşturulmasına katkı sağlanacaktır.</p>						
Riskler	<ul style="list-style-type: none"> Yaşlanan nüfus ve eğitim talebindeki sık değişimler, Dezavantajlı grupların dijital okur-yazarlık becerilerinin artırılamaması, Geçici koruma altındakilerin Türk eğitim sistemine uyumunda sorunlar yaşaması, Yabancı uyruklu öğrenci sayısının beklenenden fazla artış göstermesi Yabancı uyruklu öğrenci velilerinin eğitime bakış açısı 						
Maliyet Tahmini	15.856.074,94 TL						
Tespitler	<ul style="list-style-type: none"> Dezavantajlı grupların eğitim ihtiyaçlarının olması Örgün eğitim dışına çıkmış öğrencilerin, eğitim fırsatlarından eşit şekilde yararlanmalarının sağlanması, Ülkemize gelen geçici koruma altındaki bireylerin eğitim ihtiyaçlarının olması, 						
İhtiyaçlar	<ul style="list-style-type: none"> Dezavantajlı gruplar için hayat boyu öğrenme fırsatlarının artırılması, Dezavantajlı grupların hayat boyu öğrenmeye erişimini artırabilmek için projeler yürütülmesi, Açık öğretim programları ile örgün eğitim çağı dışına çıkmış bireylere ulaşılması, Erken çocukluk eğitimi konusunda ailelere ve topluma yönelik farkındalık çalışmaları, Yabancı uyruklu öğrencilerin Türk Eğitim Sistemi'ne uyumlarının sağlanması. 						

Amaç 3	Bireyin bilgi, beceri ve yetkinliklerini geliştirmek amacıyla bireysel, toplumsal ve istihdam odaklı yeni bir yaklaşımla hayat boyu öğrenme imkânları sunmak.						
Hedef 3.2	Hayat boyu öğrenme faaliyetleri ile bireylerde kişisel, çevresel ve mesleki anlamda farkındalık oluşturulacaktır.						
Amacın İlgili Olduğu Program/Alt Program Adı	HAYAT BOYU ÖĞRENME						
Amacın İlişkili Olduğu Alt Program Hedefi	Yaygın Eğitim						
Performans Göstergeleri	Hedefe Etkisi (%)	Plan Dönemi Başlangıç Değeri	2024	2025	2026	2027	2028
PG 3.2.1 Hayat Boyu Öğrenme Kurslarından yararlanma oranı	30	36,2	37	37,70	38	38,50	39
PG 3.2.2 Hayat Boyu öğrenme kapsamındaki kursları tamamlama oranı	30	71,26	74	75	76	77	78
PG 3.2.3 Çevreye duyarlı proje sayısı	40	0	1	2	3	4	5
Sorumlu Birim	Hayat Boyu Öğrenme Şube Müdürlüğü						
İş Birliği Yapılacak Birim(ler)	BİETŞM, EMB						
Stratejiler	<p>S-3.2.1. Bireylerde hayat boyu öğrenmenin kişisel ve mesleki faydaları konusunda farkındalık oluşturulması ve hayat boyu öğrenmeye katılımın artırılması sağlanacaktır.</p> <p>S-3.2.2. Bireylerin öğrenme fırsatları hakkında bilgilendirilmesi ve öğrenme imkânları kapsamında farkındalığının artırılmasına yönelik faaliyetler yürütülecektir.</p> <p>S-3.2.3. Yenilenebilir enerji, temiz enerji ve yeşil dönüşüm gibi konularda projeler yürütülecek bu alanda sektörün ihtiyaç duyduğu işgücünün yaygın eğitim faaliyetleri ile yetiştirilmesi sağlanacaktır.</p> <p>S-3.2.4. Eğitime erişimde dezavantajlı durumda olan çeşitli hedef kitlelerin hayat boyu öğrenmeye erişimini artırabilmek için uzaktan eğitim teknolojilerinden yararlanması sağlanacaktır.</p>						
Riskler	<ul style="list-style-type: none"> • Bireylerin sosyoekonomik kaygıları nedeniyle hayat boyu öğrenmeye öncelik vermemeleri, • Yetişkinlerin hayat boyu öğrenme konusunda isteksizliği, • Olgunlaşma enstitülerine talebin düşük kalması, • İklim değişikliği ve çevre duyarlılığın zayıf olması, 						
Maliyet Tahmini	27.925.316,96 TL						
Tespitler	<ul style="list-style-type: none"> • Yetişkin eğitimi ve hayat boyu öğrenmeye ilişkin farklı katılım fırsatlarının olması, • Çevre dostu eğitim materyalleri ve uygulamaların eksikliği, • Hayat boyu öğrenmenin yeşil dönüşüme destek verecek nitelikte olması, 						
İhtiyaçlar	<ul style="list-style-type: none"> • Toplumun ihtiyaçlarına uygun hayat boyu öğrenme programlarının nitelik ve niceliğinin artırılması, • Hayat boyu öğrenmeye katılanların kurslarını tamamlamalarına yönelik çalışmaların yapılması, • Hayat boyu öğrenmeye katılımın artırılması amacıyla farkındalık ve bilgilendirme çalışmalarında kitle iletişim araçlarının daha etkin kullanılması, • Eğitim kurumlarının çevre dostu uygulamaları benimsemesi yönünde politikalar oluşturulması, 						

Amaç 3	Bireyin bilgi, beceri ve yetkinliklerini geliştirmek amacıyla bireysel, toplumsal ve istihdam odaklı yeni bir yaklaşımla hayat boyu öğrenme imkânları sunmak.						
Hedef 3.3	Tüm bireylere yönelik günümüz ihtiyaçlarına uygun genel, mesleki ve teknik eğitim kurs programları uygulanacaktır.						
Amacın İlgili Olduğu Program/Alt Program Adı	HAYAT BOYU ÖĞRENME						
Amacın İlişkili Olduğu Alt Program Hedefi	Yaygın Eğitim						
Performans Göstergeleri	Hedefe Etkisi (%)	Plan Dönemi Başlangıç Değeri	2024	2025	2026	2027	2028
PG 3.3.1 Aile Okul alanı altında yer alan programlara katılan kursiyer sayısı	50	62	70	80	90	100	110
PG 3.3.2 Afet ve acil durumlara ilişkin yaygın eğitim kurslarına katılan kursiyer sayısı	50	8	10	13	16	19	22
Sorumlu Birim	Hayat Boyu Öğrenme Şube Müdürlüğü						
İş Birliği Yapılacak Birim(ler)	BIETŞM, DHŞM, EMB						
Stratejiler	<p>S-3.3.1. Aile Okulu Projesi ile aile değerleri, aile içi iletişim; sosyal, psikolojik ve duygusal gelişim, stres yönetimi, bağımlılıkları önlemeye ilişkin yaklaşımlar başta olmak üzere çeşitli alanlarda aileler desteklenecektir.</p> <p>S-3.3.2. Toplumun afetlere ve acil durumlara hazırlıklı olmasını sağlamak, riskleri azaltmak ve hızlı tepki verme kapasitesini artırmak amacıyla afet ve acil durumlara ilişkin yaygın eğitim kursları düzenlenecektir.</p>						
Riskler	<ul style="list-style-type: none"> • Yaygın mesleki ve teknik eğitim kurslarında uygulamalı eğitimin yapılabilmesi için ihtiyaç duyulan teknolojik aletlerin maliyetlerinin yüksekliği, • Ekonomik zorlukların eğitim bütçesine olumsuz etkisi, • Hızlı değişim sonucu bireylerin okulda aldığı eğitimin zamanla güncelliğini yitirmesi, • Önceki öğrenmelerin değerlendirilmesi sürecinin karmaşıklığı, 						
Maliyet Tahmini	14.915.648,51 TL						
Tespitler	<ul style="list-style-type: none"> • Teknolojik gelişmelerin mesleklerde ve iş süreçlerinde hızlı değişiklikler ve yenilikler getirmesi, • İş dünyasında çalışanların sürekli olarak güncel ve özelleştirilmiş becerilere ihtiyaç duyması, • Hayat boyu öğrenme kursları ile nitelikli iş gücü yetiştirme imkânı, • Bireylerin ihtiyaç ve beklentilerine uygun bazı hayat boyu öğrenme programlarının güncelliğini yitirmesi 						
İhtiyaçlar	<ul style="list-style-type: none"> • Toplumun ihtiyaçlarına uygun hayat boyu öğrenme programlarının oluşturulması ve bireylerin yaygın mesleki eğitimlerle istihdam piyasasına kazandırılması, • Çeşitli öğrenme alanlarında, genel veya mesleki ve teknik eğitim programların hazırlanması ve hazırlanan programların günümüz ihtiyaçlarına uygun hâle getirilmesi, • Mesleki yeterliliklerin geliştirilmesi ve belgelendirilmesi için kursların tanınırlığı ve sayısının artırılması, • Eğitim kurumlarının önceki öğrenmeleri tanıma süreçlerini yönetecek altyapı ve uzmanlığının artırılması, 						

Amaç 4	Farklılıkları dikkate alan bir özel eğitim ve rehberlik anlayışıyla öğrencilerin, eğitim ve yaşam süreçlerindeki potansiyellerini en üst düzeye çıkaracak ve özel gereksinimli bireylerin toplumla bütünleşmelerini sağlayacak bilgi ve beceriler ile ilgi ve yetenekleri doğrultusunda gelişimlerini destekleyecek fiziki, beşerî ve teknolojik imkânları artırmak.							
Hedef 4.1	Öğrencilerin bireysel özelliklerine ve öğrenme ihtiyaçlarına uygun fiziksel ve beşerî iyileştirmeler sağlanarak eğitime erişimleri artırılacaktır.							
Amacın İlgili Olduğu Program/Alt Program Adı	ÖZEL EĞİTİM VE REHBERLİK							
Amacın İlişkili Olduğu Alt Program Hedefi	Eğitime Erişim ve Fırsat Eşitliği							
Performans Göstergeleri	Hedefe Etkisi (%)	Plan Dönemi Başlangıç Değeri	2024	2025	2026	2027	2028	
PG 4.1.1. Kaynaştırma/bütünleştirme uygulamaları yoluyla eğitim alan öğrencilerin örgün eğitimdeki toplam özel eğitim ihtiyacı olan öğrencilere oranı (%)	50	13	14	15	16	17	18	
PG 4.1.2. Özel Eğitim alanında eğitim verilen paydaş sayısı	Eğitim verilen personel sayısı	40	4	5	6	7	8	9
	Eğitim verilen veli sayısı	10	3	4	5	6	7	8
Sorumlu Birim	Özel Eğitim ve Rehberlik Hizmetleri Şube Müdürlüğü							
İş Birliği Yapılacak Birim(ler)	BIETŞM, TEŞM, OŞM, DÖŞM, ÖÖKŞM, MTEŞM, İEŞM							
Stratejiler	<p>S-4.1.1. Kaynaştırma/bütünleştirme yoluyla eğitimlerini sürdüren öğrencilere yönelik bilgi, beceri, tutum ve farkındalık kazandırmak için ilgili tüm paydaşlara (öğretmenler, okul yöneticileri, il/ilçe MEM şef ve şube müdürleri ve aileler) çevrim içi veya yüz yüze eğitimler verilecektir.</p> <p>S-4.1.2. Öğretmenlere, en son özel eğitim stratejileri, teknikleri ve en iyi uygulamalar hakkında hizmet içi eğitim, velilere ise Rehberlik ve Araştırma Merkezleri'nde özel eğitim alanında seminerler yüz yüze ve çevrim içi olarak sunulacaktır.</p> <p>S-4.1.3. Kaynaştırma/bütünleştirme uygulamalarının yürütüldüğü okullarda özel eğitim hizmetlerinin koordinasyonunun sağlanmasına yönelik çalışmalar (mevzuat düzenlemeleri, kaynaştırma/bütünleştirme uygulamalarının yürütüldüğü okullarda özel eğitim öğretmeni normu sağlanması vb.) yürütülecektir.</p> <p>S-4.1.4. Tarama ve eğitsel tanı ölçme araçları ile ilgili bilgilendirme çalışmaları yapılacaktır.</p>							
Riskler	<ul style="list-style-type: none"> • Bölgeler arası gelişmişlik düzeyi ile sosyal ve ekonomik koşulların eşit olmaması, • Sunulacak eğitimler için paydaşların talebinin istenen düzeyde olmaması, • İlgili paydaşlara sunulacak eğitimler için uzman personel sayısının ihtiyacı karşılamaması, 							
Maliyet Tahmini	19.892.291,52 TL							
Tespitler	<ul style="list-style-type: none"> • Kaynaştırma/bütünleştirme uygulamaları yoluyla eğitim hakkında ilgili paydaşların yeterli düzeyde bilgi sahibi olmaması, • Özel eğitim ihtiyacı olan öğrencilerin özellikleri ve eğitim süreçleri hakkında ilgili paydaşların yeterli düzeyde bilgi sahibi olmaması, 							
İhtiyaçlar	<ul style="list-style-type: none"> • İlgili paydaşların kaynaştırma/bütünleştirme uygulamaları yoluyla eğitim hakkında bilgi ve farkındalık düzeylerinin artırılması, • Öğretmenler, okul yöneticileri ve diğer personel ile ailelerin özel eğitim ihtiyacı olan öğrencilere yönelik bilgi, beceri, tutum ve farkındalıklarının geliştirilmesi 							

Amaç 4	Farklılıkları dikkate alan bir özel eğitim ve rehberlik anlayışıyla öğrencilerin, eğitim ve yaşam süreçlerindeki potansiyellerini en üst düzeye çıkaracak ve özel gereksinimli bireylerin toplumla bütünleşmelerini sağlayacak bilgi ve beceriler ile ilgi ve yetenekleri doğrultusunda gelişimlerini destekleyecek fiziki, beşerî ve teknolojik imkânları artırmak.						
Hedef 4.2	Özel eğitim ihtiyacı olan öğrencilerin kendi ilgi ve yetenekleri doğrultusunda sosyal ve akademik gelişimleri desteklenecektir.						
Amacın İlgili Olduğu Program/Alt Program Adı	ÖZEL EĞİTİM VE REHBERLİK						
Amacın İlişkili Olduğu Alt Program Hedefi	Özel Eğitim						
Performans Göstergeleri	Hedefe Etkisi (%)	Plan Dönemi Başlangıç Değeri	2024	2025	2026	2027	2028
PG 4.2.1. Bilim ve Sanat Merkezleri tarafından yapılan patent, faydalı model, tasarım ve marka başvuru sayısı	50	0	1	1	2	2	3
PG 4.2.2. Sosyal etkinliklerde en az bir faaliyete katılan özel eğitim öğrenci sayısı	40	1	2	2	3	3	4
PG 4.2.3. Özel eğitim ve rehabilitasyon merkezlerinde özel eğitim desteğinden yararlanan aylık ortalama öğrenci sayısı	10	5	6	7	8	9	10
Sorumlu Birim	Özel Eğitim ve Rehberlik Hizmetleri Şube Müdürlüğü						
İş Birliği Yapılacak Birimler	BİETŞM, TEŞM, OŞM, DÖŞM, ÖÖKŞM, MTEŞM, HHB						
Stratejiler	<p>S-4.2.1. Özel eğitim ihtiyacı olan öğrencilere ve ailelerine yönelik özel eğitim materyalleri ve dijital özel eğitim platformlarına ilave içerikler geliştirilecek ve var olanlar güncellenecektir.</p> <p>S-4.2.2. Özel yetenekli öğrencilere yönelik öğrenme ortamlarının iyileştirilmesi sağlanacaktır.</p> <p>S-4.2.3. Özel yetenekli öğrencilerin fikri ve sınai mülkiyet farkındalığının artırılması sağlanacaktır.</p> <p>S-4.2.4. Özel eğitim ihtiyacı olan öğrencilerle olağan gelişim gösteren öğrencilerin birlikte yer alacakları sosyal, kültürel, sanatsal ve sportif faaliyetlerin standart olarak düzenlenmesine yönelik çalışmalar yapılacaktır.</p> <p>S-4.2.5. Özel eğitim ve rehabilitasyon merkezlerinde verilen eğitimlerin eşitlik, erişilebilirlik ve kapsayıcılık bağlamında niteliğini artırmaya yönelik mevzuat düzenlemeleri yapılacak ve özel eğitim destekleri devam ettirilecektir.</p>						
Riskler	<ul style="list-style-type: none"> • Öğrenme ortamlarının geliştirilmesinde ve materyallerin üretilmesinde mali kaynakların yetersizliği nedeniyle çalışmaların yürütülememesi, • Fikri ve sınai mülkiyet haklarına yönelik, yapılacak çalışmalarda sürecin uzun olması nedeniyle motivasyonun korunamaması, • Özel eğitim ihtiyacı olan bireylerin Özel Eğitim ve Rehabilitasyon Merkezleri'nde verilen eğitimlerden etkin ve verimli bir şekilde yararlanamaması 						
Maliyet Tahmini	17.781.193,59 TL						

Tespitler	<ul style="list-style-type: none">• Özel eğitim alanına yönelik öğrenme ortamları, ders yapıları ve materyallerinin geliştirme çalışmalarının yeterli düzeyde olmaması,• Sosyal, kültürel, sanatsal ve sportif faaliyetlere özel eğitim ihtiyacı olan öğrencilerin yeterli düzeyde katılmaması,• Özel Eğitim ve Rehabilitasyon Merkezleri'nden hizmet alanların devam takibi ile eğitim hizmeti kalitesine ilişkin denetimlerin etkili bir şekilde yürütülememesi
İhtiyaçlar	<ul style="list-style-type: none">• Özel eğitim alanına yönelik öğrenme ortamları, ders yapıları ve materyallerinin geliştirilmesinde çalışmaların artırılması,• Sosyal, kültürel, sanatsal ve sportif faaliyetlere özel eğitim ihtiyacı olan öğrencilerin katılımlarının artırılması,• Özel eğitim ve rehabilitasyon merkezlerinde devam durumu ve eğitim hizmeti kalitesinin izlenmesine ve iyileştirilmesine yönelik mevzuat düzenlemesi yapılması,

Amaç 4		Farklılıkları dikkate alan bir özel eğitim ve rehberlik anlayışıyla öğrencilerin, eğitim ve yaşam süreçlerindeki potansiyellerini en üst düzeye çıkaracak ve özel gereksinimli bireylerin toplumla bütünleşmelerini sağlayacak bilgi ve beceriler ile ilgi ve yetenekleri doğrultusunda gelişimlerini destekleyecek fiziki, beşerî ve teknolojik imkânları artırmak.						
Hedef 4.3		Akademik, sosyal, duygusal ve mesleki gelişim alanlarında sunulan rehberlik hizmetleri desteklenecektir.						
Amacın İlgili Olduğu Program/Alt Program Adı		ÖZEL EĞİTİM VE REHBERLİK						
Amacın İlişkili Olduğu Alt Program Hedefi		Rehberlik						
Performans Göstergeleri		Hedefe Etkisi (%)	Plan Dönemi Başlangıç Değeri	2024	2025	2026	2027	2028
PG 4.3.1 Bağımlılıkla mücadele amacı ile verilen eğitimlere katılan kişi sayısı	Öğrenci Sayısı	50	351	360	370	380	390	400
	Öğretmen Sayısı		70	75	80	85	90	95
PG 4.3.2 Mesleki rehberlik alanında bilgi ve becerileri artırma kapsamında verilen eğitimlere katılan rehber öğretmen sayısı		50	0	0	0	0	0	1
Sorumlu Birim		Özel Eğitim ve Rehberlik Hizmetleri Şube Müdürlüğü						
İş Birliği Yapılacak Birim(ler)		BIETŞM, TEŞM, OŞM, DÖŞM, ÖÖKŞM, HBÖŞM, MTEŞM, İKŞM,						
Stratejiler		<p>S-4.3.1. Öğretmenlerin bağımlılıkla mücadele programlarını uygulama konusundaki yetkinliklerinin artırılması ve öğrencilerin bağımlılıkla mücadele bilinçlerinin geliştirilmesi amacıyla eğitimler düzenlenecektir.</p> <p>S-4.3.2. Rehber öğretmenlerin, öğrencilerin mesleki rehberlik konusundaki ihtiyaçlarını karşılamaları için merkezi hizmet içi eğitimler düzenlenecektir.</p> <p>S-4.3.3. Gelişimsel, önleyici ve iyileştirici psikososyal destek çalışmaları kapsamında öğrencilere yönelik düzenlenen eğitimler yaygınlaştırılacaktır.</p> <p>S-4.3.4. Rehberlik ve psikolojik danışma hizmetlerinin yaygınlığı ve ulaşılabilirliğini artırmak amacıyla hizmetlerin dijitalleştirilmesi sağlanacaktır.</p> <p>S-4.3.5. Rehberlik ve Araştırma Merkezleri'nde (RAM) görev yapan personele yönelik mesleki gelişim faaliyetleri yürütülecektir.</p>						
Riskler		<ul style="list-style-type: none"> Bağımlılıkla ilgili olarak verilecek eğitimlerin maliyetinin yüksek olması, Sunulacak eğitimler için paydaşların yeterli zaman ayıramaması, Eğitim içerikleri ve materyallerin üretilmesinde maliyetlerin sürekli artması 						
Maliyet Tahmini		28.814.306,10 TL						
Tespitler		<ul style="list-style-type: none"> Gelişen şartlar ve ortaya çıkan ihtiyaçlar doğrultusunda öğretmenlerin rehberlik hizmetleri konusunda eksikliklerinin olması RAM'larda görev yapan personelin bilgi ve becerilerinin geliştirilmesi gerekliliği Bağımlılıkla mücadele programlarını uygulama yetkinliği olan rehber öğretmen sayısının yetersizliği 						
İhtiyaçlar		<ul style="list-style-type: none"> Rehber öğretmenlere yönelik hizmet içi eğitimlerin düzenlenmesi Rehber öğretmenlere yönelik hizmet içi eğitimlerin düzenlenmesi Rehber öğretmenlerin bağımlılıkla mücadele programlarını uygulama konusunda eğitim alması 						

Amaç 5	Türkiye Yüzyılı inşasında millî, manevi ve kültürel değerlerini özümsemiş; çağın gereklerine uygun bilgi, beceri, tutum ve davranışlar ile demokratik anlayışa ve millî şura sahip şahsiyetli ve üretken öğrenciler yetiştirmek.						
Hedef 5.1	Sürdürülebilir kalkınma hedeflerine uygun bir yaklaşımla çevre ve iklim değişikliği konusunda farkındalığın artırılması sağlanacaktır.						
Amacın İlgili Olduğu Program/Alt Program Adı	ÖĞRENME KAZANIMLARI						
Amacın İlişkili Olduğu Alt Program Hedefi	Çevre Bilinci						
Performans Göstergeleri	Hedefe Etkisi (%)	Plan Dönemi Başlangıç Değeri	2024	2025	2026	2027	2028
PG 5.1.1. Atık yönetimi sistemi kurulan okul sayısı	50	6	7	8	9	10	11
PG 5.1.2. Okulum Temiz Belgelendirme Sistemi kurulan okul/ kurum sayısı	50	8	8	9	9	10	11
Sorumlu Birim	Destek Hizmetleri Genel Müdürlüğü						
İş Birliği Yapılacak Birimler	BIETŞM, DÖŞM, HBÖŞM, İEŞM, MTEŞM, OŞM, ÖERHŞM, TEŞM						
Stratejiler	<p>S-5.1.1. Sıfır atık ve geri dönüşüm uygulamalarının yaygınlaştırılması amacıyla okul/kurumlarda "Sıfır Atık Projesi" kapsamında atıklar (ambalaj atığı, özel atık, tıbbi atık, tehlikeli atıklar) kaynağından ayrı ayrı toplanarak geri dönüşüm ve geri kazanım süreci içerisinde değerlendirilecektir.</p> <p>S-5.1.2. Okulum Temiz Belgelendirme Sistemi kurulan okul ve kurumların belgelendirme başvurularının alınarak uygunluk değerlendirme ve belgelendirme süreçleri yürütülecektir.</p>						
Riskler	<ul style="list-style-type: none"> • Faaliyetlerde sürekliliğin sağlanamaması, • Çevre bilinci konusunda toplumun farkındalıklarına karşı dirençli olması. • Mali kaynakların yetersiz kalması 						
Maliyet Tahmini	13.566.084,25 TL						
Tespitler	<ul style="list-style-type: none"> • Merkez ve taşra teşkilatı birimlerimizde ve okullarımızda çevre ve iklim değişikliği konusunda yeterli duyarlılık ve farkındalığın olmaması • İklim değişikliğine bağlı olarak ortaya çıkabilecek afetlerde gerekli önlemlerin eksikliği • Doğal kaynakların korunması ve tasarrufuna karşı tedbirler alınmaması 						
İhtiyaçlar	<ul style="list-style-type: none"> • Toplumda çevre ve iklim değişikliği bilincinin oluşturulması, • Enerji verimliliğinin sağlanması • Atıkların yönetilmesi 						

Amaç 5	Türkiye Yüzyılı inşasında millî, manevî ve kültürel değerlerini özümsemiş; çağın gereklerine uygun bilgi, beceri, tutum ve davranışlar ile demokratik anlayışa ve millî şura sahip şahsiyetli ve üretken öğrenciler yetiştirmek.						
Hedef 5.2	Sürdürülebilir kalkınma hedeflerine uygun bir yaklaşımla çevre ve iklim değişikliği konusunda farkındalığın artırılması sağlanacaktır.						
Amacın İlgili Olduğu Program/Alt Program Adı	ÖĞRENME KAZANIMLARI						
Amacın İlişkili Olduğu Alt Program Hedefi	Yabancı Dil						
Performans Göstergeleri	Hedefe Etkisi (%)	Plan Dönemi Başlangıç Değeri	2024	2025	2026	2027	2028
PG 5.2.1 Yabancı dil eğitime yönelik olarak yapılan etkinlik sayısı (Konferans, çalıştay, sergi, yayın vb.)	50	1	2	3	4	5	6
PG 5.2.2 Yabancı dil eğitime yönelik olarak geliştirilen proje sayısı	50	0	1	1	2	2	2
Sorumlu Birim	İnsan Kaynakları Şube Müdürlüğü						
İş Birliği Yapılacak Birimler	BIETŞM, OŞM, DÖŞM, MTEŞM, HBÖŞM, ÖERHŞM, ÖÖKŞM, ÖDSHŞM						
Stratejiler	<p>S-5.2.1. Farklı disiplinlerin yabancı dil eğitime uyumu çalışmalarına hızla uyum sağlanarak, öğrencilerin yabancı dili kullanımlarını farklı alanlara aktarmaları sağlanacaktır</p> <p>S-5.2.2. Değişen yeni sisteme hızlı uyum ile yabancı dil eğitimi öğrenci merkezli bir yaklaşımla, öğrencilerin bilişsel düzeyleri ile öğretim kademeleri ve okul türlerine uygun olarak yürütülecektir</p>						
Riskler	<ul style="list-style-type: none"> • Yabancı dil eğitime ilişkin üretilen içeriklerin hedef kitleye duyurulamaması, • Öğrencilerin yabancı dil becerilerini farklı alanlarda kullanmasını sağlayan disiplinler arası bir yaklaşımın olmaması, • Yabancı dil eğitiminin öğrencilerin bireysel farklılıkları ile öğretim kademeleri ve okul türlerini dikkate almayan tek tip bir yaklaşımla yapılması, 						
Maliyet Tahmini	14.380.775,98 TL						
Tespitler	<ul style="list-style-type: none"> • Öğrencilerin yabancı dil eğitime destek olacak içeriklerin geliştirilmesine açık olması, • Öğrencilerin dört temel dil becerisini kapsayacak şekilde ölçülmesine imkân sağlayacak projelerin yaygın olmaması, 						
İhtiyaçlar	<ul style="list-style-type: none"> • Öğrencilerin yabancı dil eğitime destek olacak dijital içeriklerin ve platformların geliştirilmesi, • Yabancı dil eğitiminde ortaya konacak yeni yöntemler konusunda öğretmen eğitimlerinin yapılması, 						

MALİYETLENDİRME

Bu bölümde İyidere İlçe Millî Eğitim Müdürlüğü Stratejik Planlama Ekibi tarafından 2024-2028 Stratejik Planının 5 yıllık maliyeti çıkarılmıştır. Bunun için 5 amaç, 16 hedef ve 55 strateji belirlenmiştir. Bu stratejiler için hesaplamalar yapılırken ilk üç yıl için harcamalara ilişkin olarak Orta Vadeli Program (OVP) 2024-2026'da yer alan program bazlı giderlerin (harcamaların) artış oranları baz alınmış olup, plan maliyetleri ortaya çıkarılmıştır.

Tablo 11 Tablo 6: Amaç ve Hedef Maliyetleri Tablosu

Amaç ve Hedef No	2024	2025	2026	2027	2028	Toplam Maliyet
Amaç 1	12.988.810,53	16.455.182,66	20.378.630,55	26.400.413,36	32.585.616,38	108.808.653,48 TL
Hedef 1.1	3.123.563,20 TL	4.356.987,01 TL	5.173.365,22 TL	6.988.763,00 TL	8.996.558,99 TL	28.639.237,42 TL
Hedef 1.2	3.996.358,85 TL	4.653.541,01 TL	5.253.665,80 TL	7.665.223,88 TL	9.012.355,74 TL	30.581.145,28 TL
Hedef 1.3	3.865.223,12 TL	4.456.321,77 TL	5.198.233,02 TL	6.114.201,01 TL	8.254.336,32 TL	27.888.315,24 TL
Hedef 1.4	2.003.665,36 TL	2.988.332,87 TL	4.753.366,51 TL	5.632.225,47 TL	6.322.365,33 TL	21.699.955,54 TL
Amaç 2	8.935.238,82 TL	11.356.946,77 TL	15.346.917,92 TL	20.809.220,33 TL	23.241.196,19 TL	79.689.520,03 TL
Hedef 2.1	1.987.663,30 TL	2.563.255,66 TL	3.456.998,97 TL	4.865.332,21 TL	5.266.332,21 TL	18.139.582,35 TL
Hedef 2.2	2.159.887,32 TL	2.915.321,22 TL	3.878.554,10 TL	5.296.654,36 TL	5.996.654,88 TL	20.247.071,88 TL
Hedef 2.3	2.566.322,21 TL	3.002.258,87 TL	4.212.365,98 TL	5.325.987,98 TL	6.289.211,12 TL	21.396.146,16 TL
Hedef 2.4	2.221.365,99 TL	2.876.111,02 TL	3.798.998,87 TL	5.321.245,78 TL	5.688.997,98 TL	19.906.719,64 TL
Amaç 3	6.986.098,18 TL	8.965.532,76 TL	11.547.807,15 TL	13.983.434,31 TL	17.214.168,01 TL	58.697.040,41 TL
Hedef 3.1	1.865.322,98 TL	2.456.321,88 TL	2.998.554,32 TL	3.658.221,21 TL	4.877.654,55 TL	15.856.074,94 TL
Hedef 3.2	3.654.887,66 TL	4.254.663,41 TL	5.423.665,36 TL	6.625.558,32 TL	7.966.542,21 TL	27.925.316,96 TL
Hedef 3.3	1.465.887,54 TL	2.254.547,47 TL	3.125.587,47 TL	3.699.654,78 TL	4.369.971,25 TL	14.915.648,51 TL
Amaç 4	8.382.647,88 TL	11.134.524,12 TL	13.189.228,06 TL	15.566.782,85 TL	18.214.608,30 TL	66.487.791,21 TL
Hedef 4.1	2.365.332,21 TL	3.299.654,78 TL	3.668.569,21 TL	4.656.369,58 TL	5.902.365,74 TL	19.892.291,52 TL
Hedef 4.2	2.013.655,98 TL	2.869.547,89 TL	3.655.321,87 TL	4.256.123,98 TL	4.986.543,87 TL	17.781.193,59 TL
Hedef 4.3	4.003.659,69 TL	4.965.321,45 TL	5.865.336,98 TL	6.654.289,29 TL	7.325.698,69 TL	28.814.306,10 TL
Amaç 5	2.936.841,25 TL	4.536.741,85 TL	5.653.868,69 TL	6.819.039,98 TL	8.000.368,46 TL	27.946.860,23 TL
Hedef 5.1	1.369.852,93 TL	2.169.862,64 TL	2.664.992,33 TL	3.363.339,99 TL	3.998.036,36 TL	13.566.084,25 TL
Hedef 5.2	1.566.988,32 TL	2.366.879,21 TL	2.988.876,36 TL	3.455.699,99 TL	4.002.332,10 TL	14.380.775,98 TL
Toplam Kaynak	40.229.636,66 TL	52.448.928,16 TL	66.116.452,37 TL	83.578.890,83 TL	99.255.957,34 TL	341.629.865,36 TL

İZLEME VE DEĞERLENDİRME

Bu bölümde İyidere İlçe MEM 2024-2028 Stratejik Planı'nın izleme ve değerlendirme modeline ve aşamalarına değinilmiştir.

Ayrıca, izleme ve değerlendirme faaliyetlerinin etkin bir şekilde gerçekleştirilmesi için oluşturulan performans göstergelerine ilişkin sorumlu birimlere yer verilmiştir

2024-2028 Stratejik Planı İzleme Ve Değerlendirme Modeli

Stratejik planlarda yer alan amaç/hedeflere ulaşma durumlarının tespiti ve bu yolla stratejik planlardaki amaç/hedeflerin gerçekleştirilebilmesi için gerekli tedbirlerin alınması izleme ve değerlendirme ile mümkün olmaktadır. İzleme, stratejik plan uygulamasının sistematik olarak takip edilmesi ve raporlanmasıdır. Değerlendirme ise, uygulama sonuçlarının amaç/hedeflere kıyasla ölçülmesi ve söz konusu amaç ve hedeflerin tutarlılık ve uygunluğunun analizidir.

İyidere İlçe Milli Eğitim Müdürlüğü 2024-2028 Stratejik Planı'nın izlenmesi ve değerlendirilmesi uygulamaları, Bakanlığımız izleme modelinin bir parçası ve bileşeni olacak şekilde İyidere İlçe Milli Eğitim Müdürlüğü 2024-2028 Stratejik Planı İzleme ve Değerlendirme Modeli çerçevesinde koordineli biçimde yürütülecektir. İzleme ve değerlendirme sürecine yön verecek temel ilkeleri "Katılımcılık, Saydamlık, Hesap verebilirlik, Bilimsellik, Tutarlılık ve Nesnellik" olarak ifade edilebilir.

İdarelerin kurumsal yapılarının kendine has farklılıkları izleme ve değerlendirme süreçlerinin de farklılaşmasını beraberinde getirmektedir. Eğitim idarelerinin ana unsurunun, girdi ve çıktılarının insan oluşu, ürünlerinin değerinin kısa vadede belirlenememesine ve insan unsurundan kaynaklı değişkenliğin ve belirsizliğin fazla olmasına yol açmaktadır. Bu durumda sadece nicel yöntemlerle yürütülecek izleme ve değerlendirmelerin eğitsel olgu ve durumları açıklamada yetersiz kalabilmesi söz konusudur. Nicel yöntemlerin yanında veya onlara alternatif olarak nitel yöntemlerin de uygulanmasının daha zengin ve geniş bir bakış açısı sunabileceği belirtilebilir.

Belirtilen temel ilkeler ve veri analiz yöntemleri doğrultusunda İyidere İlçe Millî Eğitim Müdürlüğü 2024-2028 Stratejik Planı İzleme ve Değerlendirme Modelinin çerçevesini;

1. Performans göstergeleri ve stratejiler bazında gerçekleşme durumlarının belirlenmesi,
 2. Performans göstergelerinin gerçekleşme durumlarının hedeflerle kıyaslanması,
 3. Stratejiler kapsamında yürütülen faaliyetlerin müdürlük faaliyet alanlarına dağılımının belirlenmesi,
 4. Sonuçların raporlanması ve paydaşlarla paylaşımı,
 5. Hedeflerden sapmaların nedenlerinin araştırılması,
 6. Alternatiflerin ve çözüm önerilerinin geliştirilmesi,
- süreçleri oluşturmaktadır.

İzleme ve Değerlendirme Sürecinin İşleyişi

İzleme ve değerlendirme sürecinin işleyişi ana hatları ile aşağıdaki şekilde özetlenmiştir.



Şekil 3: İzleme ve Değerlendirme Süreci

İlçe Milli Eğitim Müdürlüğümüzün Stratejik planının izleme ve değerlendirme sürecin aşağıdaki şekilde özetlenmiştir.

İlçe Milli Eğitim Müdürlüğü 2024–2028 Stratejik Planı'nda yer alan performans göstergelerinin gerçekleşme durumlarının tespiti yılda iki kez yapılacaktır. Ara izleme olarak nitelendirilebilecek yılın ilk altı aylık dönemini kapsayan birinci izleme kapsamında, Stratejik Planlama Ekibi performans göstergeleri ve stratejiler ile ilgili gerçekleşme durumlarına ilişkin veriler toplanarak kontrol edilecektir. Performans hedeflerinin gerçekleşme durumları hakkında hazırlanan “stratejik plan izleme raporu” İlçe Milli Eğitim Müdürlüğüne sunulacaktır. Bu aşamada amaç, varsa öncelikle yıllık hedefler olmak üzere, hedeflere ulaşılmasının önündeki engelleri ve riskleri belirlemek ve yıllık hedeflere ulaşılmasını sağlamak üzere gerekli görülebilecek tedbirlerin alınmasıdır. Bir yıllık ikinci izleme kapsamında ise İlçe Milli Eğitim Müdürlüğü Stratejik Planlama Ekibi tarafından harcama birimlerinden sorumlu oldukları performans göstergeleri ve stratejiler ile ilgili yıl sonu gerçekleşme durumlarına ait veriler toplanarak kontrol edilecektir.

İlçe Milli Eğitim Müdürlüğü Stratejik Plan İzleme ve Değerlendirme Modülü

2024-2028 döneminde izleme ve değerlendirme sürecinin İlçe Milli Eğitim Müdürlüğü genelinde koordinasyonu sağlamak üzere İlçe Milli Eğitim Müdürlüğü birimlerinde izleme ve değerlendirmeden sorumlu personel görevlendirmesi yapılacaktır. İhtiyaç duyulması halinde stratejik planlama, izleme ve değerlendirme, modül kullanımı, raporlama, veri analizi gibi konularda hizmet içi eğitimler gerçekleştirilecektir. Nitel veri analizi kapsamında ise stratejiler kapsamında gerçekleştirilen faaliyetlerin Stratejik Plan Mimarisindeki İlçe Milli Eğitim Müdürlüğü faaliyet alanlarına göre içerik analizi oluşturmaktadır. Bu yolla İlçe Milli Eğitim Müdürlüğü'nün faaliyetlerinin yoğunlaştığı veya görece seyrek olduğu alanlar tespit edilmektedir

Performans Göstergeleri

İyidere İlçe Milli Eğitim Müdürlüğü 2024-2028 Stratejik Planı'nda belirlenen hedeflere ne ölçüde ulaşıldığını ortaya koyabilecek yeterli sayıda ve nitelikte performans göstergeleri kullanılmıştır. Performans göstergelerinin izlenmesinde standartlaşmanın sağlanması ve güvenilirliğin temin edilmesi önemli bir konudur. Bu sebeple performans göstergelerinin kimlik kartı olarak nitelendirilebilecek "Performans Göstergesi Kartı" geliştirilmesi uygulaması yürütülmüştür. Bakanlık tarafından geliştirilen performans göstergesi kartı ile her bir performans göstergesinin veri kaynağı, analitik çerçevesi, kapsamı, veri temin dönemi, ilişkili olduğu stratejiler, sorumlu birim gibi birçok bilgi kayıt altına alınmıştır. Bu yolla performans göstergelerine ilişkin izleme verilerinin güvenilirliğinin ve karşılaştırılabilirliğinin güvence altına alınması sağlanmıştır. Gösterge kartlarının birleştirilmesi ile de hedef kartları oluşturulmuştur.

EKLER

Tablo 12: Hedef Kartı Sorumlulukları

Birimler	1.1	1.2	1.3	1.4	2.1	2.2	2.3	2.4	3.1	3.2	3.3	4.1	4.2	4.3	5.1	5.2
BİETŞM	i	i	i	i	i	i	i	i	i	i	i	i	i	i	i	i
DHŞM	i		i								i				K	
DÖŞM	i		i	i	i	i	K					i	i	i	i	i
HBÖŞM			i					i	K	K	K			i		i
HHB	i				i								i			
İKŞM								i						i		K
İEŞM	i	i	i									i			i	
EMB									i	i	i					
MTEŞM					i	i	i	K				i	i	i	i	i
OŞM				i	K	K	i	i				i	i	i	i	i
ÖDSHŞM																i
ÖERHŞM								i	i			K	K	K	i	i
ÖÖKŞM	i	i		i	i	i		i				K	K	K	i	i
SGŞM		i														
TEŞM	K	K	K	K								i	i	i	i	
YYDEŞ							i									

K: Koordinatör Birim | i: İş birliği Yapılacak Birim

Tablo 13: Hedef ve Strateji Sorumlulukları

Amaç 1	Hedef	No	Stratejiler	Ana Sorumlu	Diğer Sorumlu
Temel eğitimde fırsat eşitliği ve eğitime erişimin sağlandığı, öğretim süreçleri ve eğitim ortamlarının etkin kullanıldığı bir ekosistem inşa ederek öğrencileri çağın gerektirdiği evrensel yeterliliklere sahip, milli ve manevi değerleri benimsemiş sağlıklı ve mutlu bireyler olarak yetiştirmek.	Temel eğitimde fırsat eşitliğini sağlayarak eğitime erişimi artırmaya yönelik iyileştirmeler hayata geçirilecektir.	1.1.1	Okula kayıt konusunda mevcut durum gözden geçirilerek kayıt bölgelerinin dağılımı ve farkındalık çalışmaları ihtiyaca uygun şekilde uygulanması sağlanacaktır.	TEŞM	BİŞM DÖŞM İEŞM ÖÖKŞM DHŞM HHŞM
		1.1.2	Öğrencilerin şubelere dağılımına yönelik mevcut durum analizi yapılacak ve okulların fiziki mekân kapasitesi artırılabilecektir.		
		1.1.3	Bakanlığımız tarafından okullarda öğrencilerin şube ve öğretmen seçimi sistem üzerinden otomatik olarak gerçekleştirilmesine uyum sağlanacaktır.		
	Okul öncesi eğitim desteklenerek erişim imkânları artırılabilecektir.	1.2.1	Alternatif erişim modelleri yaygınlaştırılacaktır.	TEŞM	BİŞM İEŞM ÖÖKŞM
		1.2.2	Okul öncesi eğitimde fiziki mekân kapasitesi artırılabilecektir.		
		1.2.3	Okul öncesi eğitimde ebeveyn bilgilendirme çalışmaları artırılabilecektir.		
		1.2.4	Okul öncesi eğitimde okul-aile iş birliği; farkındalık geliştirme ve bilgilendirme çalışmaları yapılarak geliştirilecektir.		
	Temel eğitimde bilimsel, sosyal, sportif, kültürel, sanatsal ve toplumsal hizmet gibi alanlarda etkinliklere katılım oranı artırılabilecek ve sürekli öğrenmeye teşvik etmek amacıyla öğrencilere okuma kültürü kazandırılacaktır.	1.3.1	Temel eğitim okulları arasında yarışmalar ve etkinlikler düzenlenecektir.	TEŞM	BİŞM DHŞM DÖŞM HBÖŞM İEŞM
		1.3.2	Türkiye Yüzyılı perspektifinde, ülkemizin gelecek vizyonu doğrultusunda yeni eserlerin bilim, kültür, sanayi ve teknoloji alanındaki gelişmelerin tanıtımı yapılacak; müze ve ören yerleri, tarihi eserler ve camiler, kaleler, şehitlikler, kütüphaneler, bilim merkezleri, üniversiteler vb. şehirlerimiz tarihi ve kültürel mekânlarının ziyaret edilmesi sağlanacaktır.		
		1.3.3	Öğrencilerin insan, şehir, kültür ve medeniyet arasındaki ilişkiyi kavrayarak kendi yaşadığı şehri yakından tanıması, imkân ve özelliklerini öğrenerek mekân ve zaman ilişkisi bağlamında keşfetmesi, şehrinin soyut ve somut kültürel mirasını, değerlerini bilmesi ve koruması için okul içi ve okul dışı etkinlikler yapılacaktır.		
		1.3.4	Öğrencilerin bilimsel, kültürel, sanatsal, sportif ve toplumsal hizmet etkinliklerine katılımını artırmak amacıyla çok yönlü destekleme ve izleme-değerlendirme mekanizmaları geliştirilerek, çocukların sağlıklı yaşam becerileri ve alışkanlıklar edinmeleri için sağlık- lı beslenme ve fiziksel aktivitelerine yönelik çalışmalar yürütülecektir.		
		1.3.5	Okul bahçeleri geleneksel çocuk oyunlarına yönelik düzenlenecek ve e-Okul Sistemi'nde bulunan sosyal etkinlik modülünde geleneksel çocuk oyunlarının izleme ve değerlendirme çalışması gerçekleştirilecektir.		
	İlkokul ve ortaokulda öğrenme kayıplarını azaltmaya yönelik destekleyici mekanizmalar güçlendirilecektir.	1.4.1	Destekleme ve Yetiştirme Kurslarına yönelik ihtiyaç analizleri doğrultusunda nitelik artırma çalışmaları yapılacaktır.	TEŞM	BİŞM DÖŞM OŞM ÖÖKŞM
		1.4.2	İlkokullarda mevcut yetiştirme programlarının tamamlanamamasına sebep olan durumlara yönelik tedbirler geliştirilecektir.		
		1.4.3	Evde ya da hastanede eğitim alan öğrencilerin durumlarının, e-Okul Yönetim Bilgi Sistemi'ne eksiksiz bir şekilde işlenmesi ve eğitim hizmetlerine yönelik gerekli planlamanın yapılması sağlanacaktır.		
		1.4.4	Öğrencilerin devamsızlık nedenleri analiz edilerek ailelere yönelik bilgilendirme çalışmaları yapılacaktır.		

Amaç 2	Hedef	No	Stratejiler	Ana Sorumlu	Diğer Sorumlu
Çağın ihtiyaç duyduğu bilgi, beceri ve yetkinlikleri kazandıran, teknolojiyi üreten, tarih bilinci ve bilim aracılığıyla geleceği kurgulayan, nitelikli insan kaynağı yetiştiren, ekonomiye katkı sunan, değerleriyle bireyi hayata hazır kılan, empati ve nezaket kazandıran bir ortaöğretim yapısı ile öğrenciler yetiştirmek.	Öğrencilerin yetkinliklerini ve niteliklerini geliştirmeye yönelik bireysel özellikleri de dikkate alınarak yapılacak çalışmalarla devamsızlık ve sınıf tekrarları azaltılacak ve eğitime katılımları artırılabilecektir.	3.1.1	Öğrencilerin ortaöğretime katılımlarının artırılmasına, devamsızlık ve sınıf tekrarlarının azaltılmasına ve örgün eğitim içinde kalmalarına yönelik çalışmalar yapılacaktır.	OŞM	BİŞM DÖŞM MTEŞM ÖÖKŞM HHŞM
		3.1.2	Ortaöğretimde öğrencilerin akademik, bilimsel, sosyal, kültürel, sanatsal, sportif faaliyetler ile sosyal sorumluluk programı kapsamındaki çalışmalara katılımları sağlanacaktır.		
		3.1.3	Öğrenci Gelişim Dosyası öğrencilerin farklı yönlerden gelişmelerinin izlenip değerlendirilmesine imkân verecek bir yapıya kavuşturulacaktır.		
	Ortaöğretim sistemi, öğrencilere değişen dünyanın gerektirdiği başta okuma kültürü olmak üzere bilgi, beceri, yetkinlik ve yeterlilikleri kazandıran bir yapıya kavuşturulacaktır.	3.2.1	Türkiye Yüzyılı vizyonu kapsamında dünyada bilim, kültür ve sanatta söz sahibi olabilmek için genel ortaöğretimde niteliğin geliştirilmesine yönelik çalışmalar yapılacaktır.	OŞM	BİŞM DÖŞM MTEŞM ÖÖKŞM
		3.2.2	Genel ortaöğretimde eğitim ve öğretim süreçlerinin geliştirilmesi amacıyla okullar arası nitelik ve başarı farklılıklarının izlenmesi ve iyileştirilmesine yönelik çalışmaların yapılması sağlanacaktır.		
		3.2.3	Eğitim süreçleri; öğrencilerin milli, manevi ve evrensel değerleri tutum ve davranışa dönüştürebilecekleri bir anlayışla güçlendirilecek, okuma kültürünü desteklemeye yönelik çalışmalar yürütülecektir.		
	Sosyal ve ekonomik sektörler ile iş birliği içinde ulusal ve uluslararası mesleki yeterliliğe, ahlaklılığa, meslek ahlakına ve mesleki değerlere sahip; yenilikçi, girişimci, üretken, ekonomiye değer katan ehil iş gücü yetiştirilecektir.	3.2.4	Mesleki ve teknik ortaöğretim okulları arası imkân ve başarı farkının azaltılmasına yönelik çalışmalar yapılacak, rehberlik ve mesleki planlama çalışmalarının etkinliği artırılabilecektir.	MTEŞM	BİŞM HHŞM OŞM ÖÖKŞM ÖYŞŞM TEŞM
		2.3.2	Mesleki ve teknik eğitim almak isteyen her bireyin erişebileceği ve belge alabileceği eğitim imkânları geliştirilecektir.		
		2.3.3	Öncelikle 8. sınıf öğrencileri olmak üzere meslek seçimlerinde teşvik edici çalışmalar çerçevesinde ailelere gerekli rehberlik hizmetinin sağlanması çalışmaları yürütülecektir.		
	Mesleki ve teknik eğitim alanında eğitim-istihdam-üretim ilişkisi güçlendirilecek ve uluslararası iş birliği ve deneyim paylaşımı teşvik edilecektir.	2.4.1	Mesleki ve teknik eğitim programlarının iş piyasasının ihtiyaçlarıyla uyumlu olmasını ve memnuniyetini sağlamak ve öğrencilere pratik deneyim kazandırmak için işverenler ve endüstri kuruluşlarıyla iş birliği yapılacak OSB'ler ve teknoparklar içinde mesleki ve teknik Anadolu liseleri ile mesleki eğitim merkezleri açılacak; ne eğitimde ne istihdamda olan gençler mesleki eğitim merkezi programlarına yönlendirilecek ve barınma ihtiyacı olan örgün eğitim çağındaki çıraklar için çırak pansiyonları oluşturulacaktır.	MTEŞM	BİŞM HHŞM OŞM ÖÖKŞM ÖYŞŞM / TEŞM
		2.4.2	Bağımsız mesleki eğitim merkezlerinin sayıları artırılabilecek, mesleki eğitim merkezi bulunmayan yerlere irtibat noktaları kurulacak, mesleki eğitim merkezlerinin mesleklerle göre ihtisaslaşması sağlanacak ve yaygın veya serbest öğrenmeler yoluyla edinilen mesleki becerilerin tanınması ve belgelendirilmesine yönelik yöntemler çeşitlendirilerek belge alan birey sayısı artırılabilecektir.		
		2.4.3	Öğrencilerin 7 ve 8. sınıflardan başlamak üzere modüler mesleki eğitim yöntemi ile temel mesleki becerileri alması sağlanacak ve akademik eğitim alan ortaöğretim öğrencilerinin öğrenim dönemi içerisinde mesleki eğitim olarak istihdam edilebilirliklerinin artırılması sağlanacaktır.		

Amaç 3	Hedef	No	Stratejiler	Ana Sorumlu	Diğer Sorumlu
Bireyin bilgi, beceri ve yetkinliklerini geliştirmek amacıyla bireysel, toplumsal ve istihdam odaklı yeni bir yaklaşımla hayat boyu öğrenme imkânları sunmak.	Farklı yeteneklere, özelliklere, ihtiyaçlara ve birikimlere sahip tüm bireylerin yaygın eğitimden aktif olarak yararlanabilmeleri amacıyla eğitimde kapsayıcılık sağlanacaktır.	3.1.1	Örgün eğitim çağı dışına çıkmış, öğrenimlerini çeşitli nedenlerle tamamlayamamış bireylerin yarım kalan eğitimlerini açık öğretim okullarında tamamlayabilmeleri için eğitime erişimlerini kolaylaştırıcı çalışmalar yapılacaktır.	HBÖŞM	BİŞM ÖERHŞM
		3.1.2	Ülkemizde bulunan yabancı uyrukların eğitimde eşitlik ve kapsayıcılık ilkesine uygun şekilde desteklenmelerini ve Türk Eğitim Sistemi'ne uyumlarını sağlamak amacıyla uyum eğitimleri, dil desteği, kültürel farkındalık programları gibi kaynaklardan yararlanarak örgün eğitim ve yaygın eğitim imkânlarından en üst düzeyde faydalanmaları sağlanacaktır.		
		3.1.3	Toplumun bir arada tutan değerlerin güçlendirilmesi, şehir kültürü, demokrasi ve insan hakları, kültürel mirasın aktarılması ve öğretilmesi konularında yaygın eğitim faaliyetleri ile sosyal ve kültürel etkinlikler düzenlenerek daha adil, hoşgörülü ve sürdürülebilir bir toplumun oluşturulmasına katkı sağlanacaktır.		
	Hayat boyu öğrenme faaliyetleri ile bireylerde kişisel, çevresel ve mesleki anlamda farkındalık oluşturulacaktır.	3.2.1	Bireylerde hayat boyu öğrenmenin kişisel ve mesleki faydaları konusunda farkındalık oluşturulması ve hayat boyu öğrenmeye katılımın artırılması sağlanacaktır.	HBÖŞM	BİŞM
		3.2.2	Bireylerin öğrenme fırsatları hakkında bilgilendirilmesi ve öğrenme imkânları kapsamında farkındalığının artırılmasına yönelik faaliyetler yürütülecektir.		
		3.2.3	Yenilenebilir enerji, temiz enerji ve yeşil dönüşüm gibi konularda projeler yürütülecek bu alanda sektörün ihtiyaç duyduğu işgücünün yaygın eğitim faaliyetleri ile yetiştirilmesi sağlanacaktır.		
		3.2.4	Eğitime erişimde dezavantajlı durumda olan çeşitli hedef kitlelerin hayat boyu öğrenmeye erişimini artırabilmek için uzaktan eğitim teknolojilerinden yararlanılması sağlanacaktır.		
	Tüm bireylere yönelik günümüz ihtiyaçlarına uygun genel, mesleki ve teknik eğitim kurs programları uygulanacaktır.	3.3.1	Aile Okulu Projesi ile aile değerleri, aile içi iletişim; sosyal, psikolojik ve duygusal gelişim, stres yönetimi, bağımlılıkları önlemeye ilişkin yaklaşımlar başta olmak üzere çeşitli alanlarda aileler desteklenecektir.	HBÖŞM	BİŞM, DHŞM
		3.3.2	Toplumun afetlere ve acil durumlara hazırlıklı olmasını sağlamak, riskleri azaltmak ve hızlı tepki verme kapasitesini artırmak amacıyla afet ve acil durumlara ilişkin yaygın eğitim kursları düzenlenecektir.		

Amaç 4	Hedef	No	Stratejiler	Ana Sorumlu	Diğer Sorumlu
Farklılıkları dikkate alan bir özel eğitim ve rehberlik anlayışıyla öğrencilerin, eğitim ve yaşam süreçlerindeki potansiyellerini en üst düzeye çıkaracak ve özel gereksinimli bireylerin toplumta bütünleşmelerini sağlayacak bilgi ve becerileri ilgilendiren yetenekleri doğrultusunda gelişimlerini destekleyecek fiziki, beşeri ve teknolojik imkânları artırmak.	Öğrencilerin bireysel özelliklerine ve öğrenme ihtiyaçlarına uygun fiziksel ve beşeri iyileştirmeler sağlanarak eğitime erişimleri artırılabilecektir.	4.1.1	Kaynaştırma/bütünleştirme yoluyla eğitimlerini sürdüren öğrencilere yönelik bilgi, beceri, tutum ve farkındalık kazandırmak için ilgili tüm paydaşlara (öğretmenler, okul yöneticileri, il/ilçe MEM şef ve şube müdürleri ve aileler) çevrim içi veya yüz yüze eğitimler verilecektir.	ÖERHŞM	BİŞM, ÖŞM, İEŞM, MTEŞM OŞM, ÖÖKŞM, TEŞM
		4.1.2	Öğretmenlere, en son özel eğitim stratejileri, teknikleri ve en iyi uygulamalar hakkında hizmet içi eğitim, veillere ise Rehberlik ve Araştırma Merkezleri'nde özel eğitim alanında seminerler yüz yüze ve çevrim içi olarak sunulacaktır.		
		4.1.3	Kaynaştırma/bütünleştirme uygulamalarının yürütüldüğü okullarda özel eğitim hizmetlerinin koordinasyonunun sağlanmasına yönelik çalışmalar (mevzuat düzenlemeleri, kaynaştırma/bütünleştirme uygulamalarının yürütüldüğü okullarda özel eğitim öğretmeni normu sağlanması vb.) yürütülecektir.		
		4.1.4	Tarama ve eğitsel tanı amacıyla kullanılmak ve hizmet ihracı yapmak üzere standart yerli ölçme araçları hazırlanacaktır.		
	Özel eğitim ihtiyacı olan öğrencilerin kendi ilgi ve yetenekleri doğrultusunda sosyal ve akademik gelişimleri desteklenecektir.	4.2.1	Özel eğitim ihtiyacı olan öğrencilere ve ailelerine yönelik özel eğitim materyalleri ve dijital özel eğitim platformlarına ilave içerikler geliştirilecek ve var olanlar güncellenecektir.	ÖERHŞM	BİŞM, TEŞM, DÖŞM, HHŞM, MTEŞM, OŞM, ÖÖKŞM
		4.2.2	Özel yetenekli öğrencilere yönelik öğrenme ortamlarının iyileştirilmesi sağlanacaktır.		
		4.2.3	Özel yetenekli öğrencilerin fikri ve sınai mülkiyet farkındalığının artırılması sağlanacaktır.		
		4.2.4	Özel eğitim ihtiyacı olan öğrencilerle olağan gelişim gösteren öğrencilerin birlikte yer alacakları sosyal, kültürel, sanatsal ve sportif faaliyetlerin standart olarak düzenlenmesine yönelik çalışmalar yapılacaktır.		
		4.2.5	Özel eğitim ve rehabilitasyon merkezlerinde verilen eğitimlerin eşitlik, erişilebilirlik ve kapsayıcılık bağlamında niteliğini artırmaya yönelik mevzuat düzenlemeleri yapılacak ve özel eğitim destekleri devam ettirilecektir.		
	Akademik, sosyal, duygusal ve mesleki gelişim alanlarında sunulan rehberlik hizmetleri desteklenecektir.	4.3.1	Öğretmenlerin bağımlılıkla mücadele programlarını uygulama konusundaki yetkinliklerinin artırılması ve öğrencilerin bağımlılıkla mücadele bilinçlerinin geliştirilmesi amacıyla eğitimler düzenlenecektir.	ÖERHŞM	BİŞM, TEŞM, DÖŞM, HBÖŞM, MTEŞM, OŞM, ÖÖKŞM, ÖYŞM
		4.3.2	Rehber öğretmenlerin, öğrencilerin mesleki rehberlik konusundaki ihtiyaçlarını karşılamaları için merkezi hizmet içi eğitimler düzenlenecektir		
		4.3.3	Gelişimsel, önleyici ve iyileştirici psikososyal destek çalışmaları kapsamında öğrencilere yönelik düzenlenen eğitimler yaygınlaştırılacaktır.		
		4.3.4	Rehberlik ve psikolojik danışma hizmetlerinin yaygınlığı ve ulaşılabilirliğini artırmak amacıyla hizmetlerin dijitalleştirilmesi sağlanacaktır.		
		4.3.5	Rehberlik ve Araştırma Merkezleri'nde (RAM) görev yapan personele yönelik mesleki gelişim faaliyetleri yürütülecektir.		

Amaç 5	Hedef	No	Stratejiler	Ana Sorumlu	Diğer Sorumlu
Türkiye Yüzyılı inşasında millî, manevî ve kültürel değerlerini özümsemiş, çağın gereklilerine uygun bilgi, beceri, tutum ve davranışlar ile demokratik anlayışa ve millî şüura sahip şahsiyeti ve üretken öğrenciler yetiştirmek.	Sürdürülebilir kalkınma hedeflerine uygun bir yaklaşımla çevre ve iklim değişikliği konusunda farkındalığın artırılması sağlanacaktır.	5.1.1	Sıfır atık ve geri dönüşüm uygulamalarının yaygınlaştırılması amacıyla okul/kurumlarda "Sıfır Atık Projesi" kapsamında atıklar (ambalaj atığı, özel atık, tıbbi atık, tehlikeli atıklar) kaynağından ayrı ayrı toplanarak geri dönüşüm ve geri kazanım süreci içerisinde değerlendirilecektir.	TEŞM OŞM DÖŞM MTEŞM ÖERHŞM	BİŞM
		5.1.2	Okulum Temiz Belgelendirme Sistemi kurulan okul ve kurumların belgelendirme başvurularının alınarak uygunluk değerlendirme ve belgelendirme süreçleri yürütülecektir.		
	Yabancı dil eğitiminin kalitesi uluslararası standartlara uygun bir şekilde bilimsel veriler ışığında geliştirilecektir.	5.2.1	Farklı disiplinlerin yabancı dil eğitimine uyumu çalışmalarına hızla uyum sağlanarak, öğrencilerin yabancı dili kullanmalarını farklı alanlara aktarmaları sağlanacaktır	TEŞM OŞM DÖŞM MTEŞM ÖERHŞM	BİŞM DÖŞM HBÖŞM MTEŞM OŞM ÖDSHŞM ÖERŞM ÖÖKŞM ÖYŞŞM TEŞM
		5.2.2	Değişen yeni sisteme hızlı uyum ile yabancı dil eğitimi öğrenci merkezli bir yaklaşımla, öğrencilerin bilişsel düzeyleri ile öğretim kademeleri ve okul türlerine uygun olarak yürütülecektir		

Tablo 15: Performans Göstergesi Sorumlulukları

AMAÇ 1 HEDEFLERİNE İLİŞKİN PERFORMANS GÖSTERGELERİ			
PG No	Performans Göstergesi	Ana Sorumlu	Diğer Sorumlu
PG 1.1.1	Temel eğitimde okullaşma oranı (%) (Yaş Grubu)	TEŞM	İEŞM, BİŞM, DÖŞM, ÖÖKŞM, DHŞM, HHŞM
PG 1.2.1	İlkokul birinci sınıf öğrencilerinden en az bir yıl okul öncesi eğitim almış öğrenci oranı (%)	TEŞM	SŞB, İEŞM, BİŞM, DÖŞM, ÖÖKŞM
PG 1.2.2	Okul öncesi okullaşma oranı (%) (Yaş Grubu)	TEŞM	SŞB, İEŞM, BİŞM, DÖŞM, ÖÖKŞM
PG-1.2.3	Ebeveynine aile eğitimi verilen okul öncesi çocuk sayısı	TEŞM	SŞB, İEŞM, BİŞM, DÖŞM, ÖÖKŞM
PG 1.3.1	Temel eğitimde en az bir sosyal etkinliğe katılan öğrenci oranı (Temel Eğitim) (%)	TEŞM	SŞB, İEŞM, BİŞM, DÖŞM, HBÖŞM, BHİM
PG 1.3.2	Ortaokulda en az bir sosyal etkinliğe katılan öğrenci oranı (Din Öğretimi) (%)	TEŞM	SŞB, İEŞM, BİŞM, DÖŞM, HBÖŞM, BHİM
PG 1.3.3	Öğrenci başına okunan kitap sayısı	TEŞM	SŞB, İEŞM, BİŞM, DÖŞM, HBÖŞM, BHİM
PG 1.3.4	Okuma kültürünü artırmaya yönelik düzenlenen etkinliklere katılan öğrenci oranı	TEŞM	SŞB, İEŞM, BİŞM, DÖŞM, HBÖŞM, BHİM

PG 1.4.1	Destekleme ve Yetiştirme Kurslarından yararlanan öğrenci oranı (%)	TEŞM	OŞM, SŞB, İEŞM, BİŞM, DÖŞM, ÖÖKŞM
PG 1.4.2	İlkokullarda yetiştirme programına dâhil olması beklenen öğrencilerin programa katılma oranı (%)	TEŞM	OŞM, SŞB, İEŞM, BİŞM, DÖŞM, ÖÖKŞM
PG 1.4.3	20 gün ve üzeri özürsüz devamsızlık yapan öğrenci oranı (%)	TEŞM	OŞM, SŞB, İEŞM, BİŞM, DÖŞM, ÖÖKŞM

AMAÇ 2 HEDEFLERİNE İLİŞKİN PERFORMANS GÖSTERGELERİ

PG No	Performans Göstergesi	Ana Sorumlu	Diğer Sorumlu
PG 2.1.1	Ortaöğretimde okullaşma oranı (14-17) (Yaş Grubu) (%)	OŞM	BİŞM, DÖŞM, MTEŞM, ÖÖKŞM, HHŞM
PG 2.1.2	Ortaöğretimde 20 gün ve üzeri devamsız öğrenci oranı (%) (Özürlü ve Özürsüz)	OŞM	BİŞM, DÖŞM, MTEŞM, ÖÖKŞM, HHŞM
PG 2.1.3	Ortaöğretimde 9. sınıf tekrar oranı (%)	OŞM	BİŞM, DÖŞM, MTEŞM, ÖÖKŞM, HHŞM
PG 2.1.4	Ortaöğretimde en az bir sosyal etkinliğe katılan öğrenci oranı	OŞM	BİŞM, DÖŞM, MTEŞM, ÖÖKŞM, HHŞM
PG 2.1.5	Özel ortaöğretim okullarında eğitim alan öğrenci oranı	OŞM	BİŞM, DÖŞM, MTEŞM, ÖÖKŞM, HHŞM
PG 2.2.1	Genel ortaöğretimde öğrencilerin yılsonu başarı puan ortalaması	OŞM	BİŞM, DÖŞM, MTEŞM, ÖÖKŞM
PG 2.2.2	Genel ortaöğretim son sınıf düzeyinde yükseköğretime yerleşen öğrenci oranı (%)	OŞM	BİŞM, DÖŞM, MTEŞM, ÖÖKŞM
PG 2.2.3	Genel ortaöğretimde tescil edilen patent, faydalı model, marka ve tasarım sayısı	OŞM	BİŞM, DÖŞM, MTEŞM, ÖÖKŞM
PG 2.2.4	Öğrenci başına okunan kitap sayısı	OŞM	BİŞM, DÖŞM, MTEŞM, ÖÖKŞM
PG 2.3.1	Mesleki eğitimde öğrencilerin yılsonu başarı puan ortalaması	MTEŞM	BİŞM, OŞM, ÖÖKŞM, ÖYŞŞM, HBÖŞM, ÖERHŞM
PG 2.3.2	Kurum Kuruluşlarla iş birliği kapsamında girişimci eğitimi desteği alan öğrenci/mezun sayısı	MTEŞM	BİŞM, OŞM, ÖÖKŞM, ÖYŞŞM, HBÖŞM, ÖERHŞM
PG 2.3.3	İş başı eğitimine katılan atölye ve laboratuvar öğretmeni sayısı	MTEŞM	BİŞM, OŞM, ÖÖKŞM, ÖYŞŞM, HBÖŞM, ÖERHŞM
PG 2.4.1	İşletmelerin ve mezunların mesleki ve teknik eğitime ilişkin memnuniyet oranı (%)	MTEŞM	BİŞM, OŞM, ÖÖKŞM, ÖYŞŞM, HBÖŞM, ÖERHŞM
PG 2.4.2	Mesleki Eğitim Merkezi Programı'na kaydolun öğrenci sayısı (Telaflı Programı Hariç) (9. Sınıf)	MTEŞM	BİŞM, OŞM, ÖÖKŞM,

			ÖYŞŞM, HBÖŞM, ÖERHŞM
PG 2.4.3	Önceki öğrenmeler kapsamında belgelendirilen birey sayısı	MTEŞM	BIŞM, OŞM, ÖÖKŞM, ÖYŞŞM, HBÖŞM, ÖERHŞM

AMAÇ 3 HEDEFLERİNE İLİŞKİN PERFORMANS GÖSTERGELERİ

PG No	Performans Göstergesi	Ana Sorumlu	Diğer Sorumlu
PG 3.1.1	Dezavantajlı gruplara yönelik açılan kurslara katılan kursiyer oranı (%)	HBÖŞM	BIŞM, TTKB, ÖERHŞM
PG 3.1.2	Hayat boyu öğrenme kapsamında yürütülen proje sayısı	HBÖŞM	BIŞM, TTKB, ÖERHŞM
PG 3.2.1	Hayat Boyu Öğrenme Kurslarından yararlanma oranı	HBÖŞM	BIŞM
PG 3.2.2	Hayat Boyu öğrenme kapsamındaki kursları tamamlama oranı	HBÖŞM	BIŞM
PG 3.2.3	Çevreye duyarlı proje sayısı	HBÖŞM	BIŞM
PG 3.3.1	Aile Okul alanı altında yer alan programlara katılan kursiyer sayısı	HBÖŞM	BIŞM, DHŞM
PG 3.3.2	Afet ve acil durumlara ilişkin yaygın eğitim kurslarına katılan kursiyer sayısı	HBÖŞM	BIŞM, DHŞM

AMAÇ 4 HEDEFLERİNE İLİŞKİN PERFORMANS GÖSTERGELERİ

PG No	Performans Göstergesi	Ana Sorumlu	Diğer Sorumlu
PG 4.1.1	Kaynaştırma/bütünleştirme uygulamaları yoluyla eğitim alan öğrencilerin örgün eğitimdeki toplam özel eğitim ihtiyacı olan öğrencilere oranı (%)	ÖERHŞM	BIŞM, TEŞM, OŞM, DÖŞM, ÖÖKŞM, MTEŞM, İEŞM
PG 4.1.2	Özel Eğitim alanında eğitim verilen paydaş sayısı	ÖERHŞM	BIŞM, TEŞM, OŞM, DÖŞM, ÖÖKŞM, MTEŞM, İEŞM
PG 4.2.1	Bilim ve Sanat Merkezleri tarafından yapılan patent, faydalı model, tasarım ve marka başvuru sayısı	ÖERHŞM	BIŞM, TEŞM, OŞM, DÖŞM, ÖÖKŞM, MTEŞM, HHŞM
PG 4.2.2	Sosyal etkinliklerde en az bir faaliyete katılan özel eğitim öğrenci sayısı	ÖERHŞM	BIŞM, TEŞM, OŞM, DÖŞM, ÖÖKŞM, MTEŞM, HHŞM
PG 4.2.3	Özel eğitim ve rehabilitasyon merkezlerinde özel eğitim desteğinden yararlanan aylık ortalama öğrenci sayısı	ÖERHŞM	BIŞM, TEŞM, OŞM, DÖŞM, ÖÖKŞM, MTEŞM, HHŞM
PG 4.3.1	Bağımlılıkla mücadele amacı ile verilen eğitimlere katılan kişi sayısı	ÖERHŞM	BIŞM, TEŞM, OŞM, DÖŞM, ÖÖKŞM,

			HBÖŞM, MTEŞM, ÖYŞŞM
PG 4.3.2	Mesleki rehberlik alanında bilgi ve becerileri artırma kapsamında verilen eğitimlere katılan rehber öğretmen sayısı	ÖERHŞM	BIŞM, TEŞM, OŞM, DÖŞM, ÖÖKŞM, HBÖŞM, MTEŞM, ÖYŞŞM

AMAÇ 5 HEDEFLERİNE İLİŞKİN PERFORMANS GÖSTERGELERİ

PG No	Performans Göstergesi	Ana Sorumlu	Diğer Sorumlu
PG 5.1.1	Atık yönetimi sistemi kurulan okul sayısı	TEŞM, OŞM, DÖŞM, MTEŞM, ÖERHŞM	BIŞM
PG 5.1.2	Okulum Temiz Belgelendirme Sistemi kurulan okul/ kurum sayısı	TEŞM, OŞM, DÖŞM, MTEŞM, ÖERHŞM	BIŞM
PG 5.2.1	Yabancı dil eğitimine yönelik olarak yapılan etkinlik sayısı (Konferans, çalıştay, sergi, yayın vb.)	TEŞM, OŞM, DÖŞM, MTEŞM, ÖERHŞM	BIŞM, HBÖŞM, OŞM, ÖDSHŞM, ÖERŞM, ÖÖKŞM, ÖYŞŞM
PG 5.2.2	Yabancı dil eğitimine yönelik olarak geliştirilen proje sayısı	TEŞM, OŞM, DÖŞM, MTEŞM, ÖERHŞM	BIŞM, HBÖŞM, OŞM, ÖDSHŞM, ÖERŞM, ÖÖKŞM, ÖYŞŞM